



# LCTEC

---

Årsredovisning och  
koncernredovisning  
2021

Året i korthet	3	Räkenskaper	24
2021 i siffror	3	Koncernens resultaträkning	25
Väsentliga händelser i sammandrag	4	Koncernens balansräkning	26
VD-ord	6	Koncernens förändringar i eget kapital	28
Marknadskommentar	7	Kassaflödesanalys för koncernen	28
Om LC-Tec	8	Moderbolagets resultaträkning	30
Tekniken	9	Moderbolagets balansräkning	31
Organisation och ledning	10	Moderbolagets förändringar i eget kapital	33
LC-Tecs fyra affärsområden	12	Kassaflödesanalys för moderbolaget	34
<hr/>			
Förvaltningsberättelse	14	Noter	35
Personal	15		
Miljö	15		
Forskning och utveckling	15		
Väsentliga händelser under räkenskapsåret	16	Förkortningar	48
Finansiell femårsöversikt	17	Underskrifter	49
Resultat och ställning	18	Revisionsberättelse	56
Förslag till behandling av resultat	18	Kontaktinformation	58
Riskbedömning och framtidsutsikter	18		
<hr/>			
Bolagsstyrning	19		
Aktien och ägarstruktur	20		
Bolagsordning	21		
Årsstämma	21		
Valberedning	21		
Styrelsen och revisor	22		
Tidpunkter för ekonomisk information	22		

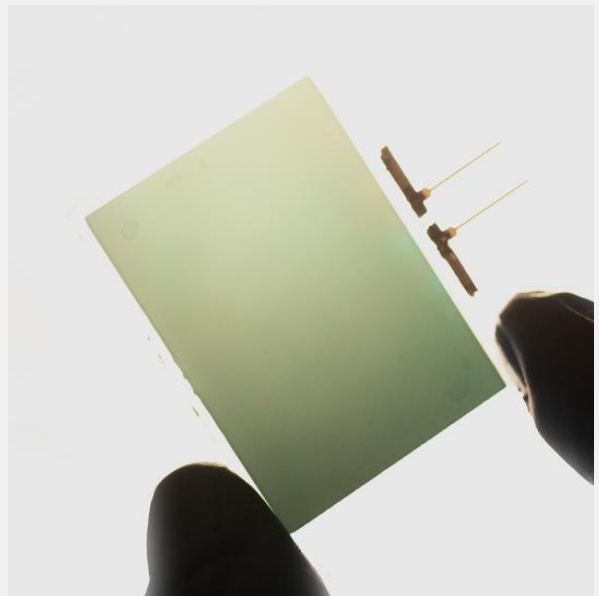
*Denna information är sådan som LC-Tec Holding AB (publ) är skyldigt att offentliggöra enligt lagen om värdepappersmarknaden. Informationen lämnades för offentliggörande den 27 april 2022 kl. 17:30 CET.*

---

## ÅRET I KORTHET

Omsättningen uppgick till 20,2 Mkr (16,4 Mkr), vilket är en ökning med 3,8 Mkr jämfört med föregående år. Rörelseresultatet är liknande som föregående års och kraftigt negativt, -3,5 Mkr (-3,4 Mkr).

Påverkan av Covid-19 har varit betydande, framförallt inom 3D-området där omsättningen fortsatt har varit låg. Vidare har potentiella nya volymkunder inom affärsområdet Kamera senarelagt planerad produktionsstart, vilket får till följd att tillväxten inom detta område kommer att ta längre tid än tidigare uppskattat.



---

## 2021 | SIFFROR

(Mkr)	2021	2020
<b>Resultatposter</b>		
Nettoomsättning	20,2	16,4
Rörelseresultat	-3,5	-3,4
Resultat efter finansiella poster	-1,6	-3,4
Resultat per aktie efter skatt	-0,09 kr	-0,20 kr
<b>Balansposter</b>		
Anläggningstillgångar	6,1	6,1
Omsättningstillgångar	8,0	10,2
Eget kapital	8,3	9,9
Balansomslutning	14,1	16,2
<b>Kassaflöde</b>		
Kassaflödet från den löpande verksamheten	-2,3	-5,6
<b>Nyckeltal</b>		
Soliditet (%)	59,1	61,1
Skuldsättningsgrad (%)	6,4	11,3

## VÄSENTLIGA HÄNDELSE I SAMMANDRAG

- Den totala nettoomsättningen uppgick till 20,2 Mkr (16,4 Mkr), vilket är en ökning med 3,8 Mkr jämfört med 2020. Den största delen av tillväxten kommer ifrån de prioriterade affärsområdena Kamera och Smarta Glasögon. Rörelseresultatet uppgick till -3,5 Mkr, att jämföra med -3,4 Mkr för 2020.
- Coronapandemin påverkade LC-Tec under 2021, främst genom fortsatt låg försäljning inom 3D-området. Osäkerheten till följd av effekterna av Coronapandemin är fortsatt stor, men produktion, leveranser och etablerade kundkontakter kunde under året upprätthållas på ett acceptabelt sätt. Reserestriktioner och inställda mässor medförde till viss del svårigheter att skaffa nya kunder. Vidare meddelade vissa kunder senareläggning av produktionsstart av planerade nya produkter innehållande LC-Tecs optiska komponenter.
- Inom det prioriterade affärsområdet Kamera uppgick försäljningen till 3,2 Mkr, vilket är en ökning med 30% jämfört med föregående år. LC-Tecs patenterade ND-filter PolarView® stod för den största delen av försäljningen och ett antal leveranser skedde till två kinesiska kameratillverkare. Kunderna integrerar filtret i exklusiva videokameror främst för filmindustrin. Dessutom levererades prototyper till ett flertal kunder som överväger att börja använda LC-Tecs produkter i sina kameror. Flera av dessa indikerade potentiell produkt lansering under 2022.
- I slutet av året lämnade LC-Tec in en patentansökan till den amerikanska patent- och varumärkesmyndigheten avseende en ny produkt inom affärsområdet Kamera. Ansökan beskriver designen för ett LC-baserat diffusionsfilter, även kallat mistfilter, som vid lyckad utveckling innebär en ny produktgrupp för företaget. Denna typ av effektfiler används främst vid filmning och är bl.a. populära inom biografindustrin och skulle ytterligare öka företagets exponering mot denna marknad.
- Affärsområdet Smarta glasögon är LC-Tecs nästa tillväxtområde och resultatet av flera års utveckling kan nu konstateras genom ökad försäljning och fler kunder. Försäljningen uppgick under året till 10,0 Mkr och bestod av såväl reguljära volymorder som prototypleveranser.
- LC-Tecs teknik har visat sig vara användbar inom ytterligare ett område. Sciton, Inc. är ett amerikanskt marknadsledande medicinteknikbolag inom laser- och ljusteknik och erbjuder sofistikerade behandlingssystem. Genom att använda LC-Tecs produkter i skyddsglasögon som synkroniseras med systemet förbättras nu läkarnas utrustning ytterligare. Sciton lade under året sin första volymorder.
- Inom affärsområdet 3D har försäljningen på den internationella biografmarknaden fortsatt legat på en mycket låg nivå till följd av Coronapandemin samt till följd av den patenttvist LC-Tecs försäljningspartner Lightspeed Design Inc. är indragen i. Det råder fortsatt oklarhet om när rättsprocessen kan komma att avslutas. Försäljningen inom detta område uppgick till 1,6 Mkr. De system som levererades gick främst till distributörer i Europa och Mellanöstern.
- Vinnova, den statliga myndigheten under Näringsdepartementet med uppdrag att stärka Sveriges innovationsförmåga och bidra till hållbar tillväxt, har inom utlysningen "Smartare elektroniksystem: Forsknings- och Innovationsprojekt 2021" beviljat LC-Tec bidrag till ett projekt avseende utveckling av en miniatyriserad LC-slutare för optisk kommunikation. Totalt erhåller LC-Tec 1 131 000 kr i stöd. Projektet beräknas pågå t.o.m. november 2022 och bedrivs i nära samarbete med avdelningen för mikrosystemteknik vid Uppsala universitet.

- I slutet av 2020 gjordes en maskininvestering på motsvarande 1,1 Mkr. Maskinen levererades under första kvartalet 2021 och har drifsets. Maskinen är ett steg i LC-Tecs ökning av produktionskapacitet samtidigt som tillverkningskostnaden sänks, vilket är en förutsättning för att klara de möjliga volymökningarna inom tillväxtområdena Kamera och Smarta glasögon.
- För att kunna möta framtida utmaningar och förväntade högre volymer stärktes LC-Tecs ledning under slutet av året av en ny VD, Paula Bergman, som i tätt samarbete med tidigare VD, Jesper Osterman, kan utveckla bolaget vidare. Jesper Osterman, som har varit ledare för LC-Tec sedan 2012, fokuserar på kundkontakter och affärsutveckling och är nu vice VD.
- I samband med avyttring av dotterbolag under 2016 uppstod en tilläggsköpeskilling om 2 Mkr att regleras under 2019. Då rättsläget vid tidpunkten var oklart avvaktades en dom rörande andra parter i Högsta Förvaltningsdomstolen, och fordran beträffande tilläggsköpeskillingen reserverades i sin helhet. Under året har rättslig klarhet uppnåtts, och beloppet har därmed erhållits. I och med att fordran tidigare varit reserverad så innebär detta ett tillskott i såväl resultat som kassaflöde.



---

## VD-ORD

2021 ökade vi försäljningen med mer än 20% från 2020! Tre av våra fyra affärsområden har utvecklats positivt.

Affärsområdet Kamera fortsätter att växa. Under året har vi levererat vårt patenterade ND-filter PolarView®, som integreras i exklusiva videokameror, till såväl befintliga som nya kunder. Vi har kunder som planerar sina produktlanseringar under 2022, varför vi nu investerar för att kunna möta ökade ordervolymer. LC-Tec kan som en av ytterst få tillverkare, möjligen den enda, erbjuda ett varierbart ND-filter, motsvarande det som Sony har i sina filter. Då andra kameraföretag inte vill vara sämre än Sony har vårt PolarView®-filter rönt mycket stor uppmärksamhet och på vår kundlista finns de flesta av världens ledande kameratillverkare.

Affärsområdet Smarta glasögon har utvecklats väl, från de första stegen i en helt ny applikation till att idag vara vårt största affärsområde med en omsättning på 10 Mkr under 2021. Vi har etablerat samarbeten med flera tillverkare av smarta glasögon för användning inom såväl AR (Augmented Reality) som militära och medicinska applikationer. De olika applikationerna är marknadsmässigt ännu i sin linda, men var och en har potentiellt stora möjligheter till ökad försäljning.

Under kommande år finns goda förutsättningar för betydande tillväxt genom ökade leveransvolymer inom de två prioriterade affärsområdena Kamera och Smarta glasögon. Redan nu får vi indikationer på att vårt PolarView®-filter kan komma att implementeras in i flera modeller.

Vi är stolta över vårt PolarView®-filter och är på väg att gå från prototyp och kvalificeringsorder till volymleveranser. 2022 kommer att vara ett år för att möjliggöra tillverkning av högre volymer. Vi ökar antalet anställda, implementerar ett effektivare produktionssystem, moderniserar maskinparken, påbörjar arbetet för att bli ISO-certifierade och gör studier över hur vår produktion kan öka i kapacitet och bli mer effektiv. Vår spetskompetens, kreativa lagarbete och unika produktionsanläggning i Borlänge skapar internationellt konkurrenskraftiga produkter.

Vårt tredje affärsområde, som vi kallar R&D, är en viktig källa till kunskap, vidareutveckling och nya applikationer. Här utökas vårt produktutbud så att vi kan erbjuda nya fördelaktiga lösningar till befintliga och potentiella kunder. Vår strategi är att hålla högt tempo i processen från utveckling till produktlansering för att skapa tillväxt och lönsamhet inom en inte alltför avlägsen framtid.

Inom det fjärde affärsområdet, 3D, påverkade Coronapandemin oss negativt. Biografer har under en lång period tvingats reducera antalet besökare eller stänga helt, vilket kraftigt minskat deras möjligheter till att investera i ny utrustning. När nu restriktionerna lättar runt om i världen finns chans att även detta område kommer att utvecklas positivt.

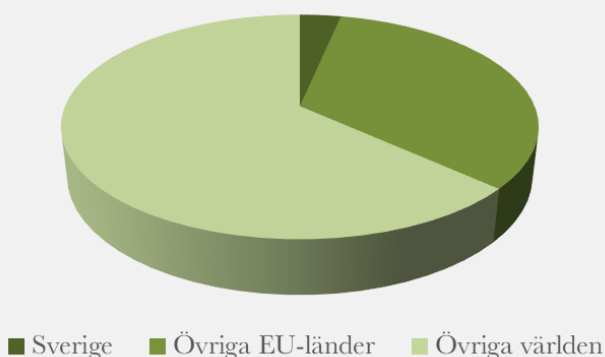
Vi går nu in i 2022 med stark tillförsikt om fler kunder och kraftigt ökade leveransvolymer inom våra produktområden med stor tillväxtpotential!

Paula Bergman  
VD

## MARKNADSKOMMENTAR

LC-Tec är verksam på ett flertal marknader som skiljer sig åt. LC-Tec säljer i första hand till företag och kunderna finns framförallt utanför Sverige, exportandelen av den totala omsättningen är 97%.

Fördelning nettoomsättning 2021



På marknaden för Kameror inriktar sig LC-Tec mot avancerade kameror, huvudsakligen professionella filmkameror. Där finns såväl ett antal specialiserade företag som de större kameratillverkarna som alla har exklusiva modeller i sina produktprogram. LC-Tec säljer elektroniskt varierbara ND-filer på denna marknad. En av de större kameratillverkarna, Sony, har ett eget motsvarande filter. Det har medfört att många andra kameratillverkarna är intresserade av att inkludera filter från LC-Tec i sina kameror. LC-Tec är den enda kända fristående leverantören av sådana filter. Denna marknad har förutsättning att bli större än den för utrustning för visning av 3D-film som tidigare varit bärande för LC-Tec under flera år.

Marknaden för AR (Augmented Reality) håller på att utvecklas, växer stadigt och förväntas av de flesta analytiker bli mycket stor. AR-glasögon överlagrar en datorgenererad virtuell värld på det vanliga synfältet. Detta medför att användaren kommer att kunna se en blandning av de två världarna, den verkliga världen har

förstärkts med digital information. AR-tekniken har skapat ett enormt intresse och har en mängd tillämpningsområden inom ett flertal olika branscher, t.ex. militär, gaming, säkerhet, sjukvård och utbildning. Många företag, inklusive stora konsumentelektroniktillverkare, utvecklar nu denna typ av glasögon. Enligt en marknadsrapport från Market Research Future spås marknaden för AR och VR glasögon uppgå till 30 miljarder USD år 2023.

De flesta konsumentelektronikföretagen utvecklar glasögon som ska kunna användas för AR. Några har gjort testlanseringar och fler annonseras. I många fall kan filter från LC-Tec förbättra funktionen i dessa glasögon och LC-Tec arbetar med flera av de aktuella, ledande företagen. Om det visar sig att LC-Tecs unika lösning är den optimala tekniken skulle detta vara ett viktigt genombrott och möjliga framtida serieleveranser skulle innebära väsentligt ökade volymer för LC-Tec.

Marknaden för utrustning till biografdjor är mycket specialiserad. Det finns ett fåtal företag som levererar utrustning för att kunna visa 3D-film. Tillsammans med samarbetspartnern Lightspeed Design har LC-Tec en etablerad position inom denna marknad som en av de större leverantörerna på global nivå, med högsta prestanda på sina produkter. Detta är LC-Tecs mest mogna marknad och det stora genombrottet kom år 2010 med 3D-filmer på biografer i och med filmen Avatar. LC-Tecs utrustning finns på mer än 3 500 salonger, främst fördelade över Asien, Europa och Mellanöstern. Marknaden har under senare år stabiliserats och börjar bli mättad, varför försäljningen väntas minska i detta område.

Marknadsutsikterna för R&D-området är stabila och nya applikationer identifieras kontinuerligt. Närvaron på denna marknad gör att LC-Tecs teknik och produktionskunskaper ständigt utvecklas och ger god kännedom om vilka nya applikationer som kan utvecklas.

---

## OM LC-TEC

LC-Tec-koncernen är specialiserad på optiska komponenter baserade på flytande kristall (från engelskans Liquid Crystal "LC") teknik.

LC-Tec utvecklar och tillverkar olika typer av optiska slutare, varierbara filter och polarisationsmodulatorer. Produkterna används bl.a. för visning av 3D-film på biografer, tillsammans med professionella videokameror, i smarta glasögon, samt inom olika forskningsområden där man vill optimera och styra ljusgenomsläpp. LC-Tec har också produkter för mikroskop och lasersvetsar.

I bolagets lokaler i Borlänge finns tillgång till avancerade elektrooptiska laboratorier med sofistikerad instrumentering för tester och utveckling, samt en modern tillverkningsanläggning. Här sker en unik tillverkning i renrumsmiljö av de olika optiska produkterna.

LC-Tec grundades för 30 år sedan och är världsledande inom en mycket specialiserad nisch.

LC-Tec har två olika huvudpatentfamiljer, en för varierbara filter (PolarView®) och en för polarisationsmodulatorer (PolarSpeed®). Båda är baserade på flytande kristaller och beskriver tekniska designar som säkerställer en unik produktprestanda.

En mindre, men viktig, del av LC-Tecs försäljning är standardiserade komponenter med olika egenskaper. Kunderna kommer oftast först i kontakt med LC-Tec vid mässor eller via internetsökning. De har då oftast behov av att få pröva om någon av LC-Tecs produkter kan åstadkomma det de vill uppnå.

LC-Tec säljer också specialanpassade och skräddarsydda komponenter. Anpassning kan göras såväl vad gäller optiska prestandaegenskaper som geometrisk utformning.

LC-Tecs djupa kunnande inom området och möjligheter till kund Anpassning är högt uppskattat av kunderna. Det är även viktigt att ha den möjlighet till tillverkning i mindre serier som LC-Tecs flexibla tillverkningslinje innebär. När kunderna kommit fram till att man vill använda komponenter från LC-Tec krävs oftast en anpassning av kundernas produkter. Därefter sker en mindre serietillverkning som sedan kan skalas upp. Ledtiden och samarbetet som utvecklas med kunden, från första kontakt till serietillverkning, kan vara mycket lång.

Vid ordinarie leveranser tillverkar LC-Tec i egen regi mindre och medelstora volymer, medan det är mer kostnadseffektivt att använda samarbetspartners för större volymer. LC-Tec har goda relationer med ett antal sådana som kan nyttjas när behov uppstår. När det rör sig om egen tillverkning är förädlingsvärdet högt och bruttomarginalerna goda. Vid stora volymer ökar intäkterna, medan marginalerna blir väsentligt lägre när det rör sig om tillverkning som utförs av partners.

Moderbolaget LC-Tec Holding AB är noterat på NGM Nordic SME. Mer information om LC-Tec finns på [www.lc-tec.se](http://www.lc-tec.se).

### Vision

Vara den ledande lösningsleverantören av optiska komponenter baserade på LC-teknik.

### Mission

LC-Tecs uppdrag är att tillhandahålla LC-baserade produkter och relaterade tjänster som uppfyller den enskilda kundens unika behov och förväntningar. Genom vår kompetens och vårt engagemang är vi väl positionerade för att designa, tillverka och distribuera skräddarsydda lösningar med överlägsen prestanda till en global kundbas.



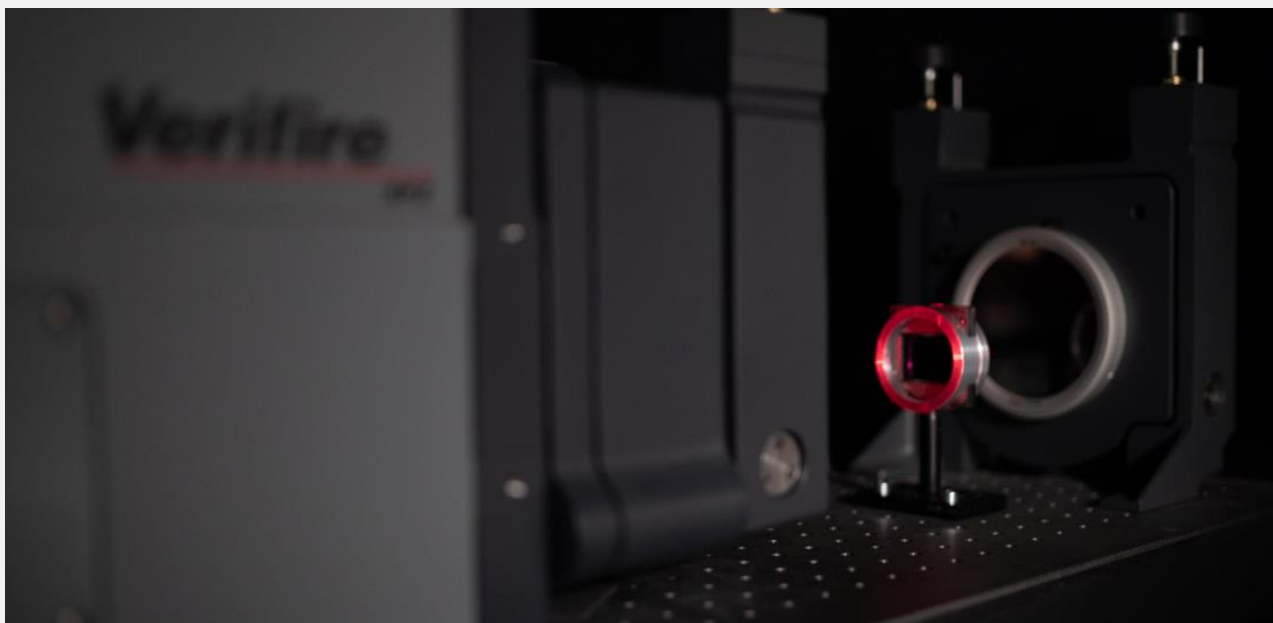
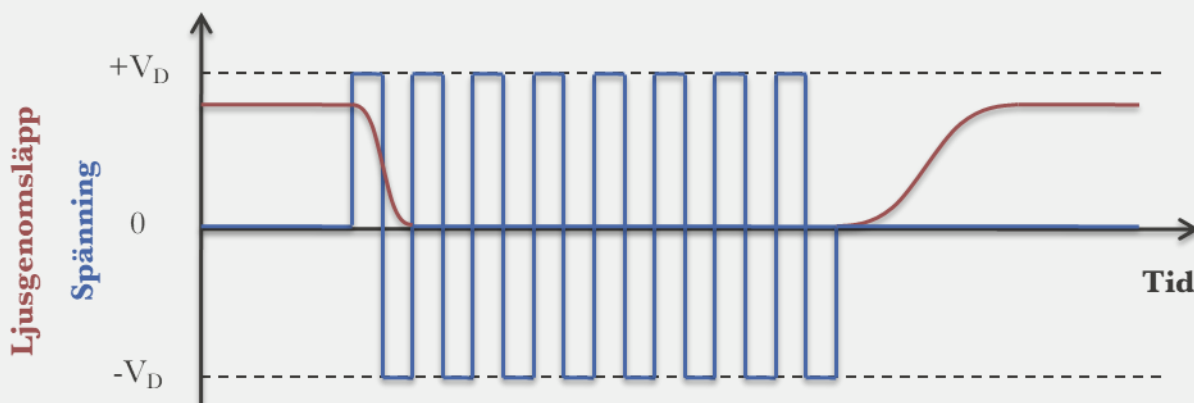
## TEKNIKEN

LC-Tec har en unik teknik som är möjlig att använda i många olika produkter som är relevant för flera marknader. "LC" i LC-Tec står för "Liquid Crystal", på svenska översatt till flytande kristall. Flytande kristall är en typ av material som har en ordning trots att det är i vätskeform och det är denna ordning som utnyttjas i LC-Tecs produkter.

Traditionellt hittar man LC-tekniken i bildskärmar, "D:et" i LCD står för just "Display". LC-Tecs fokus är istället avancerade optiska komponenter baserade på LC-teknik.

LC-tekniken möjliggör elektronisk kontroll av infallande ljus utan att ha rörliga delar. Ljuset som går igenom dem kan kontrolleras elektriskt.

Ett tunt lager av flytande kristaller, endast några få tusendels millimeter tjockt, innesluts mellan två substrat med olika funktionella lager, bl.a. ett genomskinligt elektriskt ledande skikt och bildar på så sätt ett filter för ljus. När en elektrisk spänning ansluts till dessa skikt ändras LC-materialets orientering vilket i sin tur medför att produktens ljusgenomsläpp också ändras. Man kan alltså blixtnabbt ändra hur mycket ljus som passerar igenom filtret.



## ORGANISATION

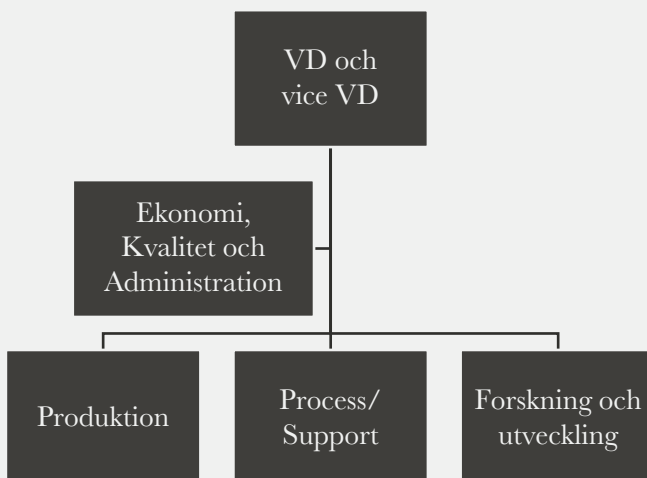
LC-Tec har i dagsläget 30 anställda, varav 8 är kvinnor och 22 är män. Majoriteten av de anställda är operatörer, tekniker och ingenjörer.

LC-Tec tillverkningslinje lämpar sig väl för små- och mellanskalig tillverkning, och även för forskning och utveckling. Att kunna bedriva forskning och utveckling i en industriell miljö med de maskiner som används i den dagliga tillverkningen är en stor fördel då införandet av nyutvecklade processer och produkter underlättas avsevärt.

Organisationen är indelad efter funktioner och har tre verksamhetslag, ett produktionslag, ett forskning och utvecklingslag, samt ett lag för produktionsanpassning och support.

Produktionslaget är i sin tur uppdelat i tre undergrupper som var och en har ansvar för olika delar av processflödet.

Det finns inga skarpa gränser definierade mellan de olika verksamhetslagen, beroende på det arbete som ska utföras tillsätts projektgrupper med de personer som är bäst lämpade för att lösa uppgiften. Tack vare personalens kompetens och engagemang kan LC-Tec erbjuda flexibla och kundanpassade lösningar med korta leveranstider.



---

## LEDNING



Paula Bergman  
Verkställande direktör

Med erfarenhet från flera ledande och strategiska befattningar i små och medelstora företag, samt från större koncerner som Siemens, Fortum och Scania. Hon har utbildningar från Uppsala universitet och Luleå tekniska universitet. Innehav i LC-Tec Holding AB 0 aktier.



Jesper Osterman  
Vice verkställande direktör

Med över 20 års internationell erfarenhet från LC-industrin började Jesper hos LC-Tec 2010. Han har en doktorsexamen i teknikvetenskap från Uppsala universitet och är huvuduppfinnaren av LC-Tecs PolarSpeed®- och PolarView®-patent. Innehav i LC-Tec Holding AB 50 000 aktier.



Alexander Vigander  
Forskning och utvecklingschef

Alexander ansvarar för framtagning av nya produkter och identifiering av nya applikationsområden på LC-Tec. Han har en civilingenjörsexamen i materialteknik från KTH och stor erfarenhet av kundnära utveckling. Innehav i LC-Tec Holding AB 10 000 aktier.



Britta Backlund  
Process/Support-chef

Britta ansvarar för produktionsanpassning på LC-Tec. Hon har varit en del av företaget sedan 1998 och är expert på avancerade tillverkningsprocesser. Britta har en kandidatexamen i kemiteknik från Högskolan Dalarna och har omfattande erfarenhet av processutveckling samt av tekniköverföring till internationella volymtillverkare. Innehav i LC-Tec Holding AB 15 000 aktier.

## LC-TECS FYRA AFFÄRSOMRÅDEN

LC-Tec har fyra olika affärsområden indelade efter de olika marknader som bolaget är verksamma på; Kamera, Smarta Glasögon, 3D samt R&D.

Försäljningen inom de olika områdena har utvecklats enligt nedan sedan början av 2019. Som synes ökar Kamera och Smarta glasögon, medan 3D har minskat drastiskt, framförallt beroende på Coronapandemin.

### AFFÄRSOMRÅDE: KAMERA

Arbetet inom detta affärsområde är fokuserat mot s.k. varierbara ND-filter, som kan byggas in i kameror eller användas som en tillsats. LC-Tecs patenterade PolarView®-filter möjliggör elektronisk kontroll och fjärrstyrning, och ändringen från en ljusnivå till en annan är mycket snabb. Detta förenklar fotografens vardag och ökar möjligheten att ta bättre filmer.

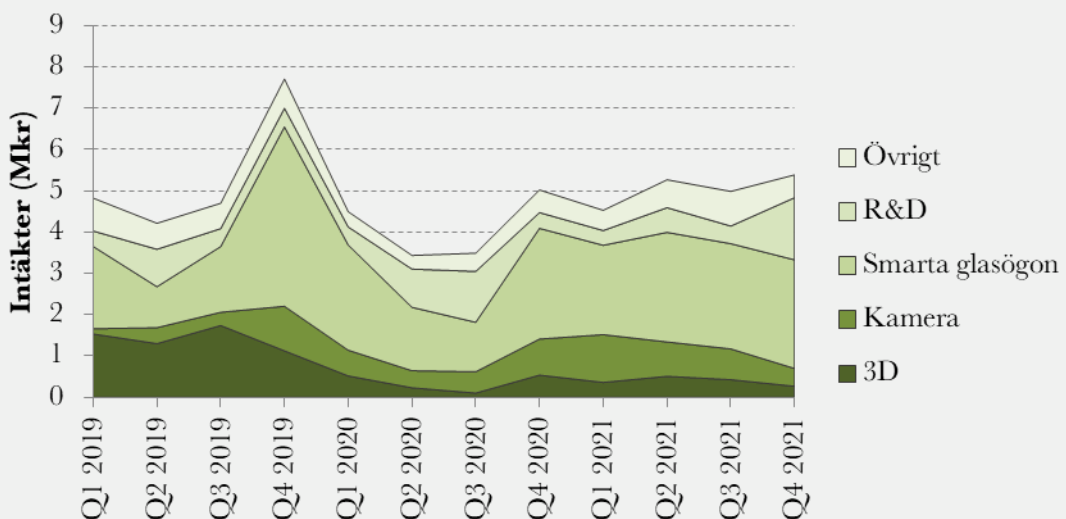
Regelbundna leveranser sker till ett flertal ledande kameratillverkare. Dessutom har LC-Tec kontakt med en mängd potentiella nya volymkunder där optimering av filtret till deras produkter pågår.

### AFFÄRSOMRÅDE: SMARTA GLASÖGON

LC-Tecs PolarView®-teknik erbjuder högt ljusgenomsläpp vilket också gör den lämplig för användning i olika Smarta glasögon. Filtren kan användas i avancerade dimbara sol- och sportglasögon, i medicinska glasögon, samt i AR-glasögon.

Utrustade med ljussensorer kan smarta glasögon mycket snabbt anpassa sig efter rådande ljusförhållanden vilket maximerar bekvämligheten för användaren.

Inom detta område har LC-Tec samarbete med ett flertal tillverkare av smarta glasögon för att utveckla skräddarsydda tekniska lösningar för respektive aktörs produkt.



## AFFÄRSOMRÅDE: 3D

LC-Tecs patenterade 3D-komponent PolarSpeed® marknadsförs och distribueras exklusivt genom samarbetspartnern Lightspeed Design, Inc. (USA) och deras system DepthQ®. Detta system används huvudsakligen för visning av 3D-filmer på den internationella biografmarknaden. De flesta systemen levereras till distributörer i Europa och Mellanöstern.



## AFFÄRSOMRÅDE: R&D

Detta är ett av LC-Tecs strategiskt viktiga affärsområden. Försäljning av produkter är liten, men stadig, och sker till avdelningar för forskning och utveckling i flera olika branscher över hela världen. Närvaron i detta mycket mångfacetterade segment gör det möjligt att tidigt identifiera nya möjliga applikationsområden för LC-tekniken. Här bedrivs samarbete med olika kunder för att optimera tekniken och därmed utvärdera olika nya applikationer.

Genom att ha ett aktivt arbete inom detta område ökar möjligheterna att tidigt identifiera morgondagens produkter.

## ÖVRIG FÖRSÄLJNING

Övrig försäljning innefattar mindre volymer av produkter till t.ex. displayer och lasersvetsmikroskop. Dessa marknader har en relativt jämn försäljning.





---

# FÖRVALTNINGS- BERÄTTELSE

---

## FÖRVALTNINGSBERÄTTELSE

Styrelsen och verkställande direktören för LC-Tec Holding AB med säte i Borlänge upprättar följande årsredovisning och koncernredovisning för räkenskapsåret 2021-01-01 - 2021-12-31.

---

### PERSONAL

LC-Tec arbetar kontinuerligt med att skapa ett respektfullt och öppet arbetsklimat. Systematisk arbetsmiljöarbete görs för att skapa en säker arbetsmiljö. LC-Tec värnar om mångfald och arbetar aktivt för en mer jämställd arbetsplats så under de senaste året har antalet kvinnor på bolaget fördubblats.

Alla nyanställda informeras om och skriver under vid anställningstillfället, en insiderpolicy som reglerar anställdas handel med finansiella instrument.

LC-Tec följer kollektivavtal, så samtliga anställda har årliga utvecklingssamtal, som bland annat fokuserar på de anställdas utveckling och ersättning.

---

### MILJÖ

LC-Tec arbetar kontinuerligt med att minska verksamhetens miljöbelastning. En tydlig policy är definierad och implementerad. Målet är att miljöarbetet ska genomsyra hela koncernen och att kontinuerligt säkerställa arbetet för aktivt kretsloppstänkande.

Verksamheten bedöms inte vara miljöpåverkande och kräver därför inga tillstånd. De eventuella restprodukter som uppkommer sorteras i kommunala miljöstationer eller i egna sådana vid bolagets lokaler. Restprodukterna hämtas för deponi av ackrediterade företag för vidare transport till destruktion. Digitala möten uppmuntras och resande minimeras.

---

### FORSKNING OCH UTVECKLING

LC-Tec har investerat resurser i såväl teknisk som processmässig utveckling och bolaget fortsätter att avsätta resurser för att säkerställa sin position på marknaden. Andelen av bolagets totala kostnader för forskning och utveckling uppgår till 13,9% (20,1%).

LC-Tec konkurrerar i huvudsak genom tekniskt avancerade produkter och säkerställer denna konkurrensfördel genom patent. Bolaget följer aktivt fastlagd patentstrategi för att skydda genomförda investeringar inom definierade kärntechnologier samt intellektuellt kapital.

---

## VÄSENTLIGA HÄNDELSE UNDER RÄKENSKAPSÅRET

Coronapandemin påverkade LC-Tec under 2021, främst genom fortsatt låg försäljning inom 3D-området. Osäkerheten till följd av effekterna av Coronapandemin är fortsatt stor, men produktion, leveranser och etablerade kundkontakter kunde under året upprätthållas på ett acceptabelt sätt. Reserestriktioner och inställda mässor medförde till viss del svårigheter att skaffa nya kunder. Vidare meddelade vissa kunder senareläggning av produktionsstart av planerade nya produkter innehållande LC-Tecs optiska komponenter.

Inom det prioriterade affärsområdet Kamera uppgick försäljningen till 3,2 Mkr (2,4 Mkr), vilket är en ökning med 30% jämfört med föregående år. LC-Tecs patenterade ND-filter PolarView® stod för den största delen av försäljningen och ett antal leveranser skedde till två kinesiska kameratillverkare. Kunderna integrerar filtret i exklusiva videokameror främst för filmindustrin. Dessutom levererades prototyper till ett flertal kunder som överväger att börja använda LC-Tecs produkter i sina kameror. Flera av dessa indikerade potentiell produktlansering under 2022.

I slutet av året lämnade LC-Tec in en patentansökan till den amerikanska patent- och varumärkesmyndigheten avseende en ny produkt inom affärsområdet Kamera. Ansökan beskriver designen för ett LC-baserat diffusionsfilter, även kallat mistfilter, som vid lyckad utveckling innebär en ny produktgrupp för företaget. Denna typ av effektfiler används främst vid filmning och är bl.a. populära inom biografindustrin och skulle ytterligare öka företagets exponering mot denna marknad.

Affärsområdet Smarta glasögon är LC-Tecs nästa tillväxtområde och resultatet av flera års utveckling kan nu konstateras genom ökad försäljning och fler kunder. Försäljningen uppgick under året till 10,0 Mkr och bestod av såväl reguljära volymorder som prototypleveranser.

LC-Tecs teknik har visat sig vara användbar inom ytterligare ett område. Sciton, Inc. är ett amerikanskt marknadsledande medicinteknikbolag inom laser- och ljus teknik och erbjuder sofistikerade behandlingssystem. Genom att använda LC-Tecs produkter i skyddsglasögon som synkroniseras med systemet förbättras nu läkarnas utrustning ytterligare. Sciton lade i år sin första volymorder.

Inom affärsområdet 3D har försäljningen på den internationella biografmarknaden fortsatt legat på en mycket låg nivå till följd av Coronapandemin samt till följd av den patentvist LC-Tecs försäljningspartner Lightspeed Design Inc. är indragen i. Det råder fortsatt oklarhet om när rättsprocessen kan komma att avslutas. Försäljningen inom detta område uppgick till 1,6 Mkr. De system som levererades gick främst till distributörer i Europa och Mellanöstern.

Vinnova, den statliga myndigheten under Näringsdepartementet med uppdrag att stärka Sveriges innovationsförmåga och bidra till hållbar tillväxt, har inom utlysningen "Smartare elektronisksystem: Forsknings- och Innovationsprojekt 2021" beviljat LC-Tec bidrag till ett projekt avseende utveckling av en miniatyriserad LC-slutare för optisk kommunikation. Totalt erhåller LC-Tec 1 131 000 kr i stöd. Projektet beräknas pågå o.m. november 2022 och bedrivs i nära samarbete med avdelningen för mikrosystemteknik vid Uppsala universitet.

I slutet av 2020 gjordes en maskininvestering på motsvarande 1,1 Mkr. Maskinen levererades under första kvartalet och har driftsatts. Maskinen är ett steg i LC-Tecs ökning av produktionskapacitet samtidigt som tillverkningskostnaden sänks, vilket är en förutsättning för att klara de möjliga volymökningarna inom tillväxtområdena Kamera och Smarta glasögon.



För att kunna möta framtida utmaningar och förväntade högre volymer stärktes LC-Tecs ledning under slutet av året av en ny VD, Paula Bergman, som i tätt samarbete med tidigare VD, Jesper Osterman, kan utveckla bolaget vidare. Jesper Osterman, som har varit ledare för LC-Tec sedan 2012, fokuserar på kundkontakter och affärsutveckling och är nu vice VD.

I samband med avyttring av dotterbolag under 2016 uppstod en tilläggsköpeskilling om 2 Mkr

att regleras under 2019. Då rättsläget vid tidpunkten var oklart avvaktades en dom rörande andra parter i Högsta Förvaltningsdomstolen, och fordran beträffande tilläggsköpeskillingen reserverades i sin helhet. Under året har rättslig klarhet uppnåtts, och beloppet har därmed erhållits. I och med att fordran tidigare varit reserverad så innebär detta ett tillskott i såväl resultat som kassaflöde.

## FINANSIELL FEMÅRSÖVERSIKT

(Mkr)	2021	2020	2019	2018	2017
<b>Resultatposter</b>					
Nettoomsättning	20,2	16,4	21,4	21,5	16,6
Rörelseresultat	-3,5	-3,4	-0,9	2,8	0,1
Resultat efter finansiella poster	-1,6	-3,4	-2,9	2,8	3,4
<b>Balansposter</b>					
Immateriella anläggningstillgångar	0,0	0,0	0,0	0,0	0,0
Materiella anläggningstillgångar	1,7	1,7	0,9	0,7	0,8
Finansiella anläggningstillgångar	4,4	4,4	4,4	6,5	7,1
Omsättningstillgångar	8,0	10,2	13,3	13,7	10,5
Eget kapital	8,3	9,9	13,3	16,3	14,1
Långfristiga skulder	0,5	0,9	0,0	0,0	0,0
Kortfristiga skulder	5,2	5,4	5,3	4,6	4,3
Balansomslutning	14,1	16,2	18,6	20,9	18,4
<b>Nyckeltal</b>					
Soliditet	59,1	61,1	71,6	78,0	76,6
Skuldsättningsgrad	6,4	11,3	0,0	0,0	0,9

### Definitioner av nyckeltal

Soliditet:

*Eget kapital i procent av balansomslutningen*

Skuldsättningsgrad:

*Räntebärande skulder i procent av eget kapital*

---

## RESULTAT OCH STÄLLNING

Nettoomsättningen uppgick under 2021 till 20,2 Mkr (16,4 Mkr), rörelseresultatet till -3,5 Mkr (-3,4 Mkr) och resultatet efter finansiella poster till -1,6 Mkr (-3,4 Mkr).

I koncernen finns ackumulerade skattemässiga underskott om totalt 29,4 Mkr (25,8 Mkr) efter beskattningen 2021. Per balansdagen beräknar koncernen att underskottet kommer att kunna användas till att kvitta framtida skattekostnader med 4,4 Mkr. Detta belopp är aktiverat som uppskjuten skattefordran. Någon skatt förutses därför ej betalas under de närmaste åren.

Bolagets checkkredit som uppgår till 3,0 Mkr (3,0 Mkr) var vid årets slut utnyttjad med 0,4 Mkr (0,0 Mkr). Likvida medel uppgick till 1,2 Mkr (1,8 Mkr).

Koncernens egna kapital uppgick vid årets slut till 8,3 Mkr (9,9 Mkr) och soliditeten till 59,1% (61,1%). Långfristiga skulder uppgick till 0,5 Mkr (0,9 Mkr) och skuldsättningsgraden till 6,4% (11,3%).

---

## FÖRSLAG TILL BEHANDLING AV RESULTAT

(kr)

Balanserat resultat	14 640 358
Årets resultat	2 016 745
	<b>16 657 103</b>

**Styrelsen föreslår att i ny räkning överförs** **16 657 103**

---

## RISKBEDÖMNING OCH FRAMTIDSUTSIKTER

Framtidsutsikterna för LC-Tec är goda. Marknaden för affärsområdet Kamera har begynnande reguljära leveranser, och bolaget ser fram emot ökande och förmodligen relativt stabila volymer.

Inom affärsområdet Smarta glasögon, för såväl AR-glasögon som andra smarta glasögon, kan volymerna bli rejält stora. Men det råder osäkerhet om tidpunkten för genomslag i marknaden, och även om vilka OEM som kommer att lyckas på denna intressanta marknad.

Framtiden inom 3D-biografindustrin är fortfarande svårbedömd och marknaden kommer på sikt att bli mättad. Därtill innebär såväl Covid-19 som den patenttvist som bolagets samarbetspartner är inblandad i minskad försäljning. Trots detta finns möjligheter för att verksamheten inom detta affärsområde även fortsättningsvis ska kunna generera intäkter till bolaget så snart som pandemin klingat av.

För att möjliggöra långsiktig stabilitet och lönsamhet avser LC-Tec att fortsätta att vidareutveckla och lansera nya innovativa LC-baserade produkter för distribution genom ett utökat partnersätverk. LC-tekniken har många möjliga applikationsområden, som t.ex. affärsområdena Kamera och Smarta glasögon. Eftersom det i många fall rör sig om helt nya applikationsområden råder i nuläget osäkerhet om kommande volymer och därmed intäkter.

Koncernens valutarisker har begränsats genom valutakonton. Försäljning och inköp sker huvudsakligen i US Dollar och valutaväxling minimeras och sker i så liten omfattning som möjligt.

---

# BOLAGSSTYRNING



---

## BOLAGSSTYRNING

---

LC-Tec Holding AB (publ), organisations nr 556480-7377, i det följande refererat till som ”LC-Tec” eller ”bolaget”, är ett svenskt aktiebolag vars aktie är upptagen till handel på NGM Nordic SME och handlas under kortnamnet LCT.

LC-Tec är ett svenskt teknikbolag som bedriver verksamhet genom utveckling och tillverkning av optiska komponenter baserade på LC-teknik. Kunderna återfinns på en global marknad. Bolaget har sitt huvudkontor i Borlänge.

LC-Tec behöver inte tillämpa Svensk kod för bolagsstyrning, den s.k. ”Koden”, men i valda, relevanta delar har styrelsen ändå valt att göra det för att öka transparens och spårbarhet. Anledningen till styrelsens bedömning att hela Koden inte är tillämpbar beror framförallt på bolagets storlek.

---

## AKTIEN

LC-Tecs aktie är sedan september 2003 listad på NGM Nordic SME. Antalet aktier i bolaget uppgår till 17 272 413 st. Samtliga aktier har lika rätt till röster och andel av bolagets tillgångar och resultat. Samtliga aktier är fullt betalda. Företaget innehar inga egna aktier. Vid utgången av 2021 uppgick LC-Tecs börsvärde till 52,5 Mkr, baserat på senaste betalkurs.

---

## ÄGARSTRUKTUR

Nedanstående tabell visar aktieägandet i bolaget per den 31 december 2021. Antalet aktieägare i bolaget med 500 aktier eller fler uppgick då till 812 st.

---

Ägare	Antal aktier	%
K-Svets Venture AB	6 751 481	39,1
Hörnell Teknikinvest AB	2 957 531	17,1
Chalmers Ventures AB	1 605 926	9,3
Magnus Nilsson	1 000 000	5,8
Ulrick Havndrup, Danmark	351 665	2,0
Ingvar Andersson	300 000	1,7
Daniel Gluch, Norge	274 800	1,6
Lilla Kopparberg AB	230 833	1,3
Törmester Bo Filterborg Borup ApS, Danmark	204 268	1,2
Tom Karlsson	190 000	1,1
Åke Hörnell	181 687	1,1
Mayumi Hörnell	173 628	1,0
Försäkringsbolaget Avanza Pension	169 350	1,0
ALMI Företagspartner AB	153 878	0,9
Jani Esa Antero Ahonen, Finland	130 766	0,8
Övriga	2 596 600	15,0
<b>Totalt</b>	<b>17 272 413</b>	<b>100</b>

---

## BOLAGSORDNING

Utöver lagstiftning och NGMs Börsavtal för emittenter utgör även bolagsordningen ett centralt dokument avseende styrningen av bolaget. Av bolagsordningen framgår bland annat att bolaget är publikt och har sitt säte i Borlänge. Föremålet för bolagets verksamhet är att självt eller genom hel- eller delägda bolag bedriva utvecklings- och försäljningsarbete inom elektrooptiken samt försäljning av fast och lös egendom och därmed förenlig verksamhet.

Senaste version av bolagets bolagsordning antogs 19 juni 2010 och finns i sin helhet på bolagets hemsida.

---

## ÅRSSTÄMMA

Kallelse till bolagsstämma ska ske genom annonsering i Post- och Inrikes Tidningar samt på bolagets webbplats. Vid tidpunkten för kallelsen skall information om att kallelsen skett anges i Dagens Industri eller i annan rikstäckande tidning.

På årsstämman ska följande ärenden behandlas:

1. Val av ordförande vid årsstämman.
2. Upprättande och godkännande av röstlängd.
3. Val av en eller två justeringsmän.
4. Prövning av om bolagsstämman blivit behörigen sammankallad.
5. Godkännande av dagordning.
6. Framläggande av årsredovisningen och revisionsberättelsen samt i förekommande fall koncernredovisningen och koncernrevisionsberättelsen.

7. Beslut om
  - a) fastställande av resultaträkningen och balansräkningen samt, vid koncernförhållande, koncerndito.
  - b) dispositioner beträffande aktiebolagets vinst eller förlust enligt den fastställda balansräkning och
  - c) ansvarsfrihet åt styrelseledamöterna och verkställande direktören.
8. Fastställande av arvoden till styrelsen och revisorerna.
9. Val till styrelsen och i förekommande fall av revisorer.
10. Annat ärende, som ska tas upp på årsstämman enligt aktiebolagslagen (2005:551) eller bolagsordningen.

Senaste årsstämman hölls 12 maj 2021 i Borlänge. På denna stämma beslutades bland annat att tillsätta nuvarande styrelse. Styrelsen och verkställande direktören beviljades ansvarsfrihet för räkenskapsåret 2020.

Årsstämman kommer att hållas i bolagets lokaler i Borlänge 11 maj 2022 kl.12:00. Kallelsen finns på bolagets hemsida.

---

## VALBEREDNING

På årsstämman fattas inget formellt beslut om valberedning, då de tre största ägarna i bolaget representerar cirka 66% av rösterna i bolaget. Förslag till styrelseledamöter och revisor samt arvodering genereras därför av dessa ägare i samråd med styrelsens ordförande.

---

## STYRELSEN

Enligt bolagsordningen skall styrelsen bestå av lägst 3 och högst 8 styrelseledamöter med högst 5 styrelsesuppleanter. Styrelseledamöter och suppleanter väljs årligen på årsstämma för tiden intill slutet av nästa årsstämma.

Bolaget styrelse har under året bestått av fyra ledamöter; Ingvar Andersson (ordförande), Åke Hörnell, Anna Weiner Jiffer och Anders Björkman. Ledamöterna presenteras på nästa sida.

2021 hade styrelsen totalt 9 möten. Bolagets verkställande direktör är stående sekreterare och föredragande på samtliga styrelsemöten utom då dennes ersättning och utvärdering diskuteras och beslutas eller när återkoppling på ledningens arbete redovisas av revisorerna till styrelsen.

LC-Tec styrelse har valt att inte inrätta särskilda kommittéer eller utskott för vare sig ersättning eller revision. Dessa centrala frågeställningar har istället beretts och hanterats av styrelsen som helhet.

---

## REVISOR

Torbjörn Sjöström  
Auktoriserad revisor  
KPMG AB  
Wallingatan 24, Borlänge  
Tel: +46 243 21 21 00

---

## TIDPUNKTER FÖR EKONOMISK INFORMATION

LC-Tec Holding AB lämnar ekonomisk information under året enligt nedan angivet informationsschema. Bolaget tillämpar kalenderår som räkenskapsår.

- Tremånadersrapport 11 maj 2022
- Årsstämma 11 maj 2022
- Halvårsrapport 23 augusti 2022
- Niomånadersrapport 28 oktober 2022
- Bokslutskommuniké 24 februari 2023
- Årsredovisning 26 april 2023

Pressmeddelanden och ekonomisk information kan hämtas från LC-Tecs hemsida, [www.lc-tec.se](http://www.lc-tec.se).

## STYRELSENS LEDAMÖTER

Ingvar Andersson,  
ordförande, född 1950

Ingvar har mer än 20 års erfarenhet av att utveckla och investera i unga företag samt andra former av kommersialisering av forskningsresultat.



Ingvar har 6 års erfarenhet av ledande befattningar inom stora multinationella företag inom FoU, design, affärs- och produktutveckling. Han är ledamot i Kungliga Ingenjörsvetenskapsakademien och har en doktorsavhandling i maskinteknik från Chalmers tekniska högskola. Övriga positioner är ordförande i Acosense AB (publ) och styrelseledamot i Venture Solutions Sverige AB och Hans E Olsson Stiftelse. Innehav i LC-Tec Holding AB 300 000 aktier.

Åke Hörnell,  
född 1948

Åke har bred erfarenhet som innovatör och har sedan mer än 40 år engagerat sig inom produkt-, teknik- och affärsutveckling, främst



inom LCD och elektrooptik. Han utsågs till hedersdoktor vid Chalmers tekniska högskola 1996 för utveckling och kommersialisering av automatiska nedbländande svets hjälmar. Övriga positioner är styrelseledamot i Hörnell Teknikinvest AB och Aketek Industries AB. Innehav i LC-Tec Holding AB 3 312 846 aktier direkt och via bolag.

Anna Weiner Jiffer,  
född 1971

Anna har en bred erfarenhet av affärsutveckling och entreprenörskap i tvärvetenskapliga miljöer från flera branscher,



inklusive medicinsk utrustning, fastigheter, tillämpad fysik, detaljhandel, textilier, belysning och högteknologiska nystartade företag. Anna har en civilingenjörsexamen från Chalmers tekniska högskola. Övriga befattningar är Senior Management Consultant på Serendipity AB, ordförande Beans In Cup AB, ordförande Hållbar Tillväxt AB, ordförande Polynova Nissen AB, styrelseledamot Railcare Group AB (publ), och styrelseledamot Fortinova AB (publ). Innehav i LC-Tec Holding AB 17 135 aktier.

Anders Björkman,  
född 1955

Anders har mer än 25 års erfarenhet av globala roller inom Telecom, både i ”start-ups” och inom multinationella företag. Har byggt upp



mer än 15 företag i Europa, Asien, Australien och Nordamerika. Exekutiva roller inom Företagsledning, Försäljning och Marknadsföring. Anders är Ekonom i botten med Internationell Marknadsföring vid IFL (Institutet för Företagsledning) som påbyggnad. Specialiserad utbildning inom Radio och Antennteknologi. Övriga befattningar är Senior Advisor & Director of the Board hos Kaelus AB, Owner & Director of the Board hos Matelco AB. Innehav i LC-Tec Holding AB 0 aktier.



---

# RÄKENSKAPER



# KONCERNENS RESULTATRÄKNING

<i>(kr)</i>	Not	2021	2020
<b>Rörelsens intäkter</b>			
Nettoomsättning	2	20 167	16 438
Övriga intäkter		2 160	1 651
<b>Summa intäkter</b>		<b>22 327</b>	<b>18 089</b>
<b>Rörelsens kostnader</b>			
Råvaror och förnödenheter		-9 297	-6 607
Övriga externa kostnader	9	-4 183	-4 430
Personalkostnader	3	-11 913	-9 549
Avskrivningar av materiella anläggningstillgångar	4, 5	-221	-131
Övriga rörelsekostnader		-185	-751
<b>Summa kostnader</b>		<b>-25 799</b>	<b>-21 468</b>
<b>Rörelseresultat</b>		<b>-3 472</b>	<b>-3 379</b>
<b>Resultat från finansiella poster</b>			
Resultat från finansiella anläggningstillgångar		2 000	0
Räntekostnader och liknande resultatposter	14	-111	-35
<b>Summa resultat från finansiella poster</b>		<b>1 889</b>	<b>-35</b>
<b>Resultat efter finansiella poster</b>		<b>-1 583</b>	<b>-3 414</b>
<b>Årets resultat</b>		<b>-1 583</b>	<b>-3 414</b>

# KONCERNENS BALANSRÄKNING

(kr)	Not	2021-12-31	2020-12-31
<b>Tillgångar</b>			
<b>Anläggningstillgångar</b>			
<b>Immateriella anläggningstillgångar</b>			
Patent	6	30	0
<b>Summa immateriella anläggningstillgångar</b>		<b>30</b>	<b>0</b>
<b>Materiella anläggningstillgångar</b>			
Maskiner och andra tekniska anläggningar	4	1 325	367
Inventarier	5	360	429
Pågående nyanläggningar	7	0	857
<b>Summa materiella anläggningstillgångar</b>		<b>1 686</b>	<b>1 653</b>
<b>Finansiella anläggningstillgångar</b>			
Andra långfristiga värdepappersinnehav	12	0	20
Uppskjutna skattefordringar	8	4 388	4 388
<b>Summa finansiella anläggningstillgångar</b>		<b>4 388</b>	<b>4 408</b>
<b>Summa anläggningstillgångar</b>		<b>6 104</b>	<b>6 061</b>
<b>Omsättningstillgångar</b>			
<b>Varulager mm</b>			
Färdiga varor och handelsvaror		3 304	3 770
Förskott till leverantörer		63	441
<b>Summa varulager mm</b>		<b>3 367</b>	<b>4 211</b>
<b>Kortfristiga fordringar</b>			
Kundfordringar		2 551	2 550
Aktuella skattefordringar		0	177
Övriga kortfristiga fordringar		489	876
Upplupna intäkter och förutbetalda kostnader		375	547
<b>Summa kortfristiga fordringar</b>		<b>3 415</b>	<b>4 150</b>
<b>Kassa och bank</b>		<b>1 218</b>	<b>1 817</b>
<b>Summa omsättningstillgångar</b>		<b>8 000</b>	<b>10 178</b>
<b>Summa tillgångar</b>		<b>14 104</b>	<b>16 239</b>

## KONCERNENS BALANSRÄKNING (FORTS.)

<i>(kr)</i>	Not	2021-12-31	2020-12-31
<b>Eget kapital och skulder</b>	11		
<b>Eget kapital</b>			
Aktiekapital	16	1 757	1 757
Övrigt tillskjutet kapital		25 943	25 943
Annat eget kapital inklusive årets resultat		-19 361	-17 778
<b>Summa eget kapital</b>		<b>8 339</b>	<b>9 922</b>
<b>Långfristiga skulder</b>			
Skulder till kreditinstitut		531	942
<b>Summa långfristiga skulder</b>		<b>531</b>	<b>942</b>
<b>Kortfristiga skulder</b>			
Skulder till kreditinstitut		155	180
Förskott från kunder		111	1 151
Leverantörsskulder		1 421	975
Checkräkningskredit	9	420	0
Övriga kortfristiga skulder		542	1 020
Upplupna kostnader och förutbetalda intäkter	10	2 583	2 049
<b>Summa kortfristiga skulder</b>		<b>5 233</b>	<b>5 375</b>
<b>Summa eget kapital och skulder</b>		<b>14 104</b>	<b>16 239</b>

---

## KONCERNENS FÖRÄNDRINGAR I EGET KAPITAL

<i>(kr)</i>	Aktiekapital	Övrigt till- skjutet kapital	Annat eget kapital inkl. årets resultat	Summa eget kapital
<b>Eget kapital 2021-01-01</b>	<b>1 757</b>	<b>25 943</b>	<b>-17 778</b>	<b>9 922</b>
Årets resultat			-1 583	-1 583
<b>Eget kapital 2021-12-31</b>	<b>1 757</b>	<b>25 943</b>	<b>-19 361</b>	<b>8 339</b>

Vid räkenskapsårets utgång uppgår antalet aktier till 17 272 413 stycken med kvotvärde 0,101737 kr. Samtliga aktier tillhör samma aktieslag.

# KASSAFLÖDESANALYS FÖR KONCERNEN

(kr)		2021	2020
<b>Den löpande verksamheten</b>			
Resultat före finansiella poster		-3 472	-3 379
Justering för poster som inte ingår i kassaflödet mm	14	100	136
Betald skatt		177	128
		<b>-3 195</b>	<b>-3 150</b>
<b>Förändring av rörelsekapitalet</b>			
Förändring varulager		844	-375
Förändring kortfristiga fordringar		559	-1 990
Förändring kortfristiga skulder		-538	-92
		<b>865</b>	<b>-2 457</b>
<b>Kassaflöde från den löpande verksamheten</b>		<b>-2 330</b>	<b>-5 607</b>
<b>Investeringsverksamheten</b>			
Investering i materiella tillgångar		-253	-887
Tidigare nedskrivna långfristiga fordringar		2 000	0
<b>Kassaflöde från investeringsverksamheten</b>		<b>1 747</b>	<b>-887</b>
<b>Finansieringsverksamheten</b>			
Amortering lån		-436	0
Upptagna lån		0	1 122
Förändring checkkredit		420	0
<b>Kassaflöde från finansieringsverksamheten</b>		<b>-16</b>	<b>1 122</b>
<b>Årets kassaflöde</b>		<b>-599</b>	<b>-5 372</b>
Likvida medel vid årets början		1 817	7 189
<b>Likvida medel vid årets slut</b>		<b>1 218</b>	<b>1 817</b>

# MODERBOLAGETS RESULTATRÄKNING

(kr)	Not	2021	2020
<b>Rörelsens intäkter</b>			
Nettoomsättning		2 640	2 620
Övriga intäkter		51	4
<b>Summa intäkter</b>		<b>2 691</b>	<b>2 624</b>
<b>Rörelsens kostnader</b>			
Övriga externa kostnader	9	-762	-724
Personalkostnader	3	-1 892	-1 839
Övriga rörelsekostnader		-20	0
<b>Summa rörelsens kostnader</b>		<b>-2 674</b>	<b>-2 563</b>
<b>Rörelseresultat</b>		<b>17</b>	<b>61</b>
<b>Resultat från finansiella poster</b>			
Resultat från finansiella anläggningstillgångar		2 000	0
Räntekostnader och liknande resultatposter	13	0	-23
<b>Summa resultat från finansiella poster</b>		<b>2 000</b>	<b>-23</b>
<b>Resultat efter finansiella poster</b>		<b>2 017</b>	<b>38</b>
<b>Resultat före skatt</b>		<b>2 017</b>	<b>38</b>
<b>Årets resultat</b>		<b>2 017</b>	<b>38</b>

# MODERBOLAGETS BALANSRÄKNING

<i>(kr)</i>	Not	2021-12-31	2020-12-31
<b>Tillgångar</b>			
<b>Anläggningstillgångar</b>			
<b>Finansiella anläggningstillgångar</b>			
Andelar i koncernföretag	15	14 585	14 585
Andra långfristiga fordringar		0	20
Uppskjuten skattefordran	8	4 000	4 000
<b>Summa finansiella anläggningstillgångar</b>		<b>18 585</b>	<b>18 605</b>
<b>Summa anläggningstillgångar</b>		<b>18 585</b>	<b>18 605</b>
<b>Omsättningstillgångar</b>			
<b>Kortfristiga fordringar</b>			
Aktuella skattefordringar		3	62
Övriga kortfristiga fordringar		164	52
Fordringar hos koncernbolag		1 542	0
<b>Summa kortfristiga fordringar</b>		<b>1 709</b>	<b>114</b>
<b>Kassa och bank</b>		<b>40</b>	<b>65</b>
<b>Summa omsättningstillgångar</b>		<b>1 749</b>	<b>179</b>
<b>Summa tillgångar</b>		<b>20 334</b>	<b>18 784</b>

## MODERBOLAGETS BALANSRÄKNING (FORTS.)

( <i>kr</i> )	Not	2021-12-31	2020-12-31
<b>Eget kapital och skulder</b>			
<b>Eget kapital</b>			
Bundet eget kapital			
Aktiekapital		1 757	1 757
Reservfond		965	965
		<b>2 722</b>	<b>2 722</b>
<b>Fritt eget kapital</b>			
Balanserad vinst		14 641	14 603
Årets resultat		2 016	38
		<b>16 657</b>	<b>14 641</b>
<b>Summa eget kapital</b>		<b>19 379</b>	<b>17 363</b>
<b>Kortfristiga skulder</b>			
Leverantörsskulder		157	33
Skulder till koncernföretag		0	512
Övriga kortfristiga skulder		118	141
Upplupna kostnader och förutbetalda intäkter	10	680	735
<b>Summa kortfristiga skulder</b>		<b>955</b>	<b>1 421</b>
<b>Summa eget kapital och skulder</b>		<b>20 334</b>	<b>18 784</b>



---

## MODERBOLAGETS FÖRÄNDRINGAR I EGET KAPITAL

<i>(kr)</i>	Aktiekapital	Reservfond	Övrigt fritt eget kapital	Summa eget kapital
<b>Eget kapital 2021-01-01</b>	<b>1 757</b>	<b>965</b>	<b>14 641</b>	<b>17 363</b>
Årets resultat			2 016	2 016
<b>Eget kapital 2021-12-31</b>	<b>1 757</b>	<b>965</b>	<b>16 656</b>	<b>19 379</b>

## KASSAFLÖDESANALYS FÖR MODERBOLAGET

(kr)		2021	2020
<b>Den löpande verksamheten</b>			
Resultat före finansiella poster		17	61
Erlagd ränta		0	-23
Justering för poster som inte ingår i kassaflödet mm	14	19	0
Betald skatt		59	91
		<b>95</b>	<b>129</b>
<b>Förändring av rörelsekapitalet</b>			
Förändring av kortfristiga fordringar		-1 654	68
Förändring kortfristiga skulder		-466	-407
		<b>-2 120</b>	<b>-339</b>
<b>Kassaflöde från den löpande verksamheten</b>		<b>-2 025</b>	<b>-210</b>
<b>Investeringsverksamheten</b>			
Tidigare nedskrivna långfristiga fordringar		2 000	0
<b>Kassaflöde från investeringsverksamheten</b>		<b>2 000</b>	<b>0</b>
<b>Årets kassaflöde</b>		<b>-25</b>	<b>-210</b>
Likvida medel vid årets början		65	275
<b>Likvida medel vid årets slut</b>		<b>40</b>	<b>65</b>



---

NOTER



---

# NOTER, GEMENSAMMA FÖR MODERBOLAG OCH KONCERN

## Not 1 Redovisnings- och värderingsprinciper

Bolagets årsredovisning och koncernredovisning har upprättats med tillämpning av Årsredovisningslagen och Bokföringsnämndens allmänna råd BFNAR 2012:1 Årsredovisning och koncernredovisning (K3).

### Koncernredovisning

Koncernredovisningen har upprättats i enlighet med Bokföringsnämndens allmänna råd BFNAR 2012:1 Årsredovisning och koncernredovisning (K3). I koncernredovisningen ingår dotterföretag där moderbolaget direkt eller indirekt innehar mer än 50 procent av rösterna.

Koncernens bokslut är upprättat enligt förvärvsmetoden, vilket innebär att dotterföretagens egna kapital vid förvärvet, fastställt som skillnaden mellan tillgångarnas och skuldernas verkliga värde, elimineras i sin helhet. I koncernens egna kapital ingår härigenom endast den del av dotterföretagens egna kapital som tillkommit efter förvärvet. Om det koncernmässiga anskaffningsvärdet för aktierna överstiger det i förvävsanalysen upptagna värdet av bolagets nettotillgångar, redovisas skillnaden som koncernmässig goodwill.

Moderbolaget har under året sålt tjänster till koncernföretag om totalt 2 620 kkr (3 120 kkr). Inga inköp från koncernföretag har gjorts till moderbolaget.

### Intäkter

Försäljning av varor redovisas vid leverans av produkter till kunden, i enlighet med försäljningsvillkoren. Försäljningen redovisas efter avdrag för eventuell moms och rabatter. I koncernredovisningen elimineras koncernintern försäljning.

Inkomster och utgifter från tjänsteuppdrag på löpande räkning resultatredovisas i den takt uppdraget utförs och faktureras, varför det inte förekommer någon balanspost avseende dessa uppdrag.

### Fordringar

Fordringar upptas till det belopp som efter individuell bedömning beräknas bli betalt.

### Fordringar och skulder i utländsk valuta

Fordringar och skulder i utländsk valuta värderas enligt balansdagens kurs. Vinster och förluster på fordringar och skulder av rörelsekaraktär netto redovisas bland övriga rörelseintäkter alternativt övriga rörelsekostnader.

## Not 1 Redovisnings- och värderingsprinciper (forts.)

### Inkomstskatter

Redovisade inkomstskatter innefattar skatt som skall betalas eller erhållas avseende aktuellt år, justeringar avseende tidigare års aktuella skatt samt förändringar i uppskjuten skatt. För poster som redovisas i resultaträkningen redovisas även därmed sammanhängande skatteeffekter i resultaträkningen. Skatteeffekter av poster som redovisas direkt mot eget kapital redovisas mot eget kapital.

Uppskjuten skatt beräknas enligt balansräkningsmetoden på alla temporära skillnader som uppkommer mellan redovisade och skattemässiga värden på tillgångar och skulder. De temporära skillnaderna har uppkommit genom skattemässiga underskott. Uppskjuten skattefordran avseende underskottsavdrag eller andra framtida skattemässiga avdrag redovisas i den utsträckning det är sannolikt att avdraget kan avräknas mot överskott vid framtida beskattning.

### Immateriella tillgångar

Övriga immateriella anläggningstillgångar som förvärvats är redovisade till anskaffningsvärde minskat med ackumulerade avskrivningar och nedskrivningar. Utgifter för internt genererad goodwill och varumärken redovisas i resultaträkningen som kostnad när de uppkommer.

### Utgifter för forskning och utveckling

Utgifter för forskning, dvs. planerat och systematiskt sökande i syfte att erhålla ny vetenskaplig eller teknisk kunskap och insikt, redovisas som kostnad när de uppkommer. Vid redovisning av utgifter för utveckling av framtagna forskningsresultat eller annan kunskap tillämpas kostnadsföringsmodellen, vilket innebär att alla utgifter kostnadsförs när de uppkommer.

### *Avskrivningar*

Avskrivning sker linjärt över tillgångens beräknade nyttjandeperiod. Avskrivningen redovisas som kostnad i resultaträkningen.

<i>Förvärvade immateriella tillgångar</i>	<i>Nyttjandeperiod</i>
Patent	10 år

### Finansiella tillgångar och skulder

Finansiella tillgångar och skulder redovisas i enlighet med kapitel 11 (Finansiella instrument värderade utifrån anskaffningsvärdet) i BFNAR 2012:1.

### Varulager

Varulagret värderas, med tillämpning av först-in-först-ut-principen, till det lägsta av anskaffningsvärdet och det verkliga värdet på balansdagen.

Anskaffningsvärdet för egentillverkade hel- och halvfabrikat har beräknats till varornas tillverkningskostnader inklusive skälig andel av indirekta tillverkningskostnader.

## Not 1 Redovisnings- och värderingsprinciper (forts.)

### Materiella anläggningstillgångar

Materiella anläggningstillgångar redovisas till anskaffningsvärde minskat med ackumulerade avskrivningar och nedskrivningar. I anskaffningsvärdet ingår förutom inköpspriset även utgifter som är direkt hänförliga till förvärvet.

#### *Tillkommande utgifter*

Tillkommande utgifter som uppfyller tillgångskriteriet räknas in i tillgångens redovisade värde. Utgifter för löpande underhåll och reparationer redovisas som kostnader när de uppkommer.

#### *Avskrivningar*

Avskrivning sker linjärt över tillgångens beräknade nyttjandeperiod eftersom det återspeglar den förväntade förbrukningen av tillgångens framtida ekonomiska fördelar. Avskrivningen redovisas som kostnad i resultaträkningen.

	Nyttjandeperiod
Produktionsmaskiner	10 år
Övriga inventarier	5 år

### Nedskrivningar - materiella och immateriella anläggningstillgångar samt andelar i koncernföretag

Vid varje balansdag bedöms om det finns någon indikation på att en tillgångs värde är lägre än dess redovisade värde. Om en sådan indikation finns, beräknas tillgångens återvinningsvärde.

Återvinningsvärdet är det högsta av verkligt värde med avdrag för försäljningskostnader och nyttjandevärde. Vid beräkning av nyttjandevärdet beräknas nuvärdet av de framtida kassaflöden som tillgången väntas ge upphov till i den löpande verksamheten samt när den avyttras eller utrangeras. Den diskonteringsränta som används är före skatt och återspeglar marknadsmässiga bedömningar av pengars tidsvärde och de risker som avser tillgången. En tidigare nedskrivning återförs endast om de skäl som låg till grund för beräkningen av återvinningsvärdet vid den senaste nedskrivningen har förändrats.

### Leasing

Alla leasingavtal redovisas som operationella leasingavtal.

## Not 1 Redovisnings- och värderingsprinciper (forts.)

### Ersättningar till anställda

Planer för ersättningar efter avslutad anställning klassificeras som avgiftsbestämda

Vid avgiftsbestämda planer betalas fastställda avgifter till ett annat företag, normalt ett försäkringsföretag, och företaget har inte längre någon förpliktelse till den anställde när avgiften är betald. Storleken på den anställdes ersättningar efter avslutad anställning är beroende av de avgifter som har betalats och den kapitalavkastning som avgifterna ger.

Avgifterna för avgiftsbestämda planer redovisas som kostnad. Obetalda avgifter redovisas som skuld.

### Offentliga bidrag

Ett offentligt bidrag som inte är förknippat med krav på framtida prestation redovisas som intäkt när villkoren för att få bidraget uppfyllts. Ett offentligt bidrag som är förenat med krav på framtida prestation redovisas som intäkt när prestationen utförs. Om bidraget har tagits emot innan villkoren för att redovisa det som intäkt har uppfyllts, redovisas bidraget som en skuld.

### Kassaflödesanalys

Kassaflödesanalysen upprättas enligt indirekt metod. Det redovisade kassaflödet omfattar endast transaktioner som medför in- och utbetalningar.

## Not 2 Fördelning nettoomsättning per marknad

(*kkkr*)

	Koncernen	
	2021	2020
Nettoomsättningen fördelar sig på geografiska marknader enligt följande:		
Sverige	668	542
Övriga EU-länder	6 726	5 063
Övriga världen	12 773	10 833
<b>Totalt</b>	<b>20 167</b>	<b>16 438</b>

## Not 3 Personal

(*kkkr*)

	Moderbolaget		Koncernen	
	2021	2020	2021	2020
<b>Löner och ersättningar</b>				
Styrelsen och verkställande direktören	1 387	1 370	1 387	1 370
Övriga anställda	119	0	7 536	5 668
<b>Totalt löner och ersättningar</b>	<b>1 505</b>	<b>1 370</b>	<b>8 923</b>	<b>7 038</b>
<b>Sociala avgifter enligt lag och avtal</b>	<b>207</b>	<b>243</b>	<b>2 227</b>	<b>1 828</b>
<b>Pensionskostnader</b>				
Styrelsen och verkställande direktören	245	153	245	153
Övriga anställda	17	0	518	453
<b>Totalt pensionskostnader</b>	<b>262</b>	<b>153</b>	<b>763</b>	<b>606</b>
<b>Totalt</b>	<b>1 974</b>	<b>1 766</b>	<b>11 913</b>	<b>9 472</b>

Medelantalet anställda har under året varit 24 (20) personer.

### Styrelsearvode

Under 2021 har styrelsearvodet varit 380 kkr (300 kkr) varav 140 kkr (140 kkr) till styrelseordförande och 80 kkr (80 kkr) till övriga ledamöter vardera. Arvodet ingår i uppgiften om löner och ersättningar.

### Ledande befattningshavare

Avtal om avgångsvederlag saknas för VD och ledande befattningshavare. De ledande befattningshavarna har normalt rätt till årliga pensionspremieinbetalningar i huvudsak enligt gällande ITP-plan.



## Not 3 Personal (forts.)

	Moderbolaget		Koncernen	
	2021	2020	2021	2020
<b>Antal styrelseledamöter på balansdagen</b>				
Kvinnor	1	1	1	1
Män	3	2	3	2
<b>Totalt</b>	<b>4</b>	<b>3</b>	<b>4</b>	<b>3</b>
<b>Antal verkställande direktörer och andra ledande befattningshavare på balansdagen</b>				
Kvinnor	1	0	1	0
Män	0	1	0	1
<b>Totalt</b>	<b>1</b>	<b>1</b>	<b>1</b>	<b>1</b>
<b>Ersättning och förmåner till ledande befattningshavare</b>				
<b>Verkställande direktör</b>				
Grundlön	1032	996	1032	996
Rörlig ersättning	0	46	0	46
Pensionsinbetalning	153	153	153	153
<b>Totalt</b>	<b>1 185</b>	<b>1 195</b>	<b>1 185</b>	<b>1 195</b>

## Not 4 Maskiner och andra tekniska anläggningar

	Koncernen	
	2021-12-31	2020-12-31
Ingående anskaffningsvärde	21 693	22 153
Inköp	221	0
Försäljning	-212	-460
Omklassificeringar	857	0
<b>Utgående ackumulerade anskaffningsvärden</b>	<b>22 560</b>	<b>21 693</b>
Ingående avskrivningar	-21 326	-21 746
Återförda avskrivningar	212	455
Årets avskrivningar	-120	-36
<b>Utgående ackumulerade avskrivningar</b>	<b>-21 235</b>	<b>-21 326</b>
<b>Utgående restvärde enligt plan</b>	<b>1 325</b>	<b>367</b>

## Not 5 Inventarier

<i>(kkkr)</i>	Koncernen	
	2021-12-31	2020-12-31
Ingående anskaffningsvärde	4 118	4 089
Inköp	32	30
Utrangeringar	-79	0
<b>Utgående ackumulerade anskaffningsvärden</b>	<b>4 071</b>	<b>4 118</b>
Ingående avskrivningar	-3 689	-3 594
Årets avskrivningar	-101	-95
Utrangeringar	79	0
<b>Utgående ackumulerade avskrivningar</b>	<b>-3 711</b>	<b>-3 689</b>
<b>Utgående restvärde enligt plan</b>	<b>360</b>	<b>429</b>

## Not 6 Immateriella anläggningstillgångar

<i>(kkkr)</i>	Moderbolaget		Koncernen	
	2021-12-31	2020-12-31	2021-12-31	2020-12-31
Ingående anskaffningsvärde	0	0	0	0
Patent	0	0	30	0
<b>Utgående ackumulerade anskaffningsvärden</b>	<b>0</b>	<b>0</b>	<b>30</b>	<b>0</b>

## Not 7 Pågående nyanläggning

<i>(kkkr)</i>	Moderbolaget		Koncernen	
	2021-12-31	2020-12-31	2021-12-31	2020-12-31
Ingående anskaffningsvärde	0	0	857	0
Omklassificeringar	0	0	-857	
Inköp	0	0	0	857
<b>Utgående ackumulerade anskaffningsvärden</b>	<b>0</b>	<b>0</b>	<b>0</b>	<b>857</b>

## Not 8 Uppskjuten skatt

(*kr*)

	Moderbolaget		Koncernen	
	2021-12-31	2020-12-31	2021-12-31	2020-12-31
<b>Uppskjuten skattefordran på underskottsavdrag</b>	<b>4 000</b>	<b>4 000</b>	<b>4 388</b>	<b>4 388</b>

Skattemässiga underskottsavdrag uppgår till 25 770 769 kr och andra outnyttjade skatteavdrag uppgår till 0 kr.

## Not 9 Ersättning till revisorer

(*kr*)

	Moderbolaget		Koncernen	
	2021	2020	2021	2020
DalRev Revision och Redovisning AB		31	0	31
KPMG AB	20	0	100	0
<b>Totalt</b>	<b>20</b>	<b>31</b>	<b>100</b>	<b>31</b>

## Not 10 Checkräkningskredit

(*kr*)

	Moderbolaget		Koncernen	
	2021-12-31	2020-12-31	2021-12-31	2020-12-31
<b>Avtalat belopp på checkräkningskredit</b>	<b>0</b>	<b>0</b>	<b>3 000</b>	<b>3 000</b>

## Not 11 Upplupna kostnader och förutbetalda intäkter

(*kr*)

	Moderbolaget		Koncernen	
	2021-12-31	2020-12-31	2021-12-31	2020-12-31
Upplupna löner och semesterlöner	219	208	1 069	1 054
Upplupna sociala avgifter	47	44	314	310
Övriga poster	414	483	1 200	685
<b>Totalt</b>	<b>680</b>	<b>735</b>	<b>2 583</b>	<b>2 049</b>

## Not 12 Ställda säkerheter

<i>(kkkr)</i>			Koncernen	
			2021-12-31	2020-12-31
Avseende checkräkningskredit och skulder till kreditinstitut				
Företagsinteckningar			25 691	25 691
<b>Totalt</b>			<b>25 691</b>	<b>25 691</b>

## Not 13 Andra långfristiga värdepappersinnehav

<i>(kkkr)</i>	Moderbolaget		Koncernen	
	2021-12-31	2020-12-31	2021-12-31	2020-12-31
Ingående anskaffningsvärde	20	20	20	20
Nedskrivning	-20		-20	
<b>Totalt</b>	<b>0</b>	<b>20</b>	<b>0</b>	<b>20</b>

## Not 14 Vinstdisposition

<i>(kkkr)</i>			Moderbolaget	
			2021-12-31	2020-12-31
Balanserat resultat			14 640	14 603
Årets resultat			2 017	38
<b>Styrelsen föreslår att till ny räkning överförs</b>			<b>16 657</b>	<b>14 640</b>

## Not 15 Räntekostnader och liknande resultatposter

<i>(kkkr)</i>	Moderbolaget		Koncernen	
	2021-12-31	2020-12-31	2021-12-31	2020-12-31
Räntekostnader	0	23	111	35
<b>Totalt</b>	<b>0</b>	<b>23</b>	<b>111</b>	<b>35</b>

## Not 16 Antal aktier och kvotvärde

			Moderbolaget	
			2021-12-31	2020-12-31
Antal aktier			17 272 413	17 272 413
Kvotvärde			0,1	0,1

## Not 17 Justeringar för poster som inte ingår i kassaflödet, mm

<i>(kkkr)</i>	Moderbolaget		Koncernen	
	2021-12-31	2020-12-31	2021-12-31	2020-12-31
Avskrivningar	0	0	-111	-35
Ränta	0	23	221	131
Realisationsresultat	20	0	20	0
Övriga poster	-1	-23	-30	40
<b>Summa justeringar</b>	<b>19</b>	<b>0</b>	<b>100</b>	<b>136</b>

## Not 18 Skatt

<i>(kkkr)</i>	Moderbolaget		Koncernen	
	2021	2020	2021	2020
Redovisat resultat före skatt	2 017	38	-1 583	-3 414
Skatt enligt gällande skattesats	416	8	-326	-731
Ej skattepliktig intäkt	-412	0	-412	0
Ej avdragsgilla kostnader	2	2	3	3
Underskottsavdrag vars skattevärde ej längre redovisas som tillgång	0	0	740	728
Utnyttjande av tidigare ej aktiverade underskottsavdrag	-5	-10	-5	0
Redovisad effektiv skatt	0	0	0	0

## Not 19 Andelar i koncernföretag

(kkkr)

				Moderbolaget	
				2021-12-31	2020-12-31
Ingående anskaffningsvärden				100	100
Anskaffningar under året				0	0
Försäljningar				0	0
<b>Utgående anskaffningsvärde</b>				<b>100</b>	<b>100</b>
Ingående uppskrivningar				14 485	14 485
Försäljningar				0	0
<b>Utgående uppskrivningar</b>				<b>14 485</b>	<b>14 485</b>
<b>Summa redovisat värde</b>				<b>14 585</b>	<b>14 585</b>
	Kapital- andel %	Rösträtts- andel %	Antal aktier	Bokfört värde 2021-12-31	Bokfört värde 2020-12-31
Moderbolaget					
LC-Tec Displays AB	100	100	1 000	14 585	14 585
<b>Summa bokfört värde</b>				<b>14 585</b>	<b>14 585</b>

LC-Tec koncernen bestod per den 31 december 2021 av totalt två bolag enligt nedan:

Moderbolag

LC-Tec Holding AB, 556480-7377, säte i Borlänge

Helägt dotterbolag

LC-Tec Displays AB, 556449-5397, säte i Borlänge

## Not 20 Händelser efter räkenskapsårets utgång

### Koncernen

- LC-Tec Displays AB har erhållit en större volymorder inom affärsområde kamera på motsvarande ca 1,9 Mkr från en ledande västerländsk kameratillverkare. LC-Tec och kunden har under de senaste åren tillsammans utvecklat och anpassat LC-Tecs patenterade ND-filter PolarView® enligt kundens specifika krav. Merparten av ordern kommer att levereras under årets andra kvartal. Då kunden planerar att lansera en ny produkt innehållande LC-Tecs filter förväntas återkommande order.
- Styrelsen har tagit beslut om att genomföra ett investeringsprogram syftande till att öka LC-Tecs produktionskapacitet samt att reducera tillverkningskostnaderna.
- LC-Tec genomgår just nu en anpassning för planerad produktionstillväxt. Organisationen ses över och ett flertal rekryteringar kommer att bli aktuella. Produktionschef Robin Diegnér lämnade LC-Tec och ny produktionschef kommer att rekryteras.
- Orderingången inom 3D-området fortsätter att ligga på mycket låga nivåer till följd av Coronapandemin.
- Hur den nyligen uppkomna Ukrainakonflikten kommer att påverka bolaget och leveranskedjan är oklart. Bolaget har inga enskilda affärer med någon av parterna i konflikten.

### Moderbolaget

- LC-Tec har avtal med en av de större ägarna, Stiftelsen Chalmers tekniska högskola, om en överbryggningskredit om 5 Mkr för att säkerställa bolagets behov av likvida medel under perioden fram till halvårsskiftet 2022. Denna kredit lyftes i sin helhet under mars månad.

---

## FÖRKORTNINGAR

LC-Tec / Bolaget	LC-Tec Holding AB (publ) eller LC-Tec och dess dotterbolag beroende på sammanhang
kr	Svenska kronor
kkkr	Tusental svenska kronor
Mkr	Miljontal svenska kronor



---

Borlänge den 27 april 2021

Ingvar Andersson, ordförande

Åke Hörnell

Anna Weiner Jiffer

Anders Björkman

Paula Bergman, verkställande direktör

Vår revisionsberättelse har avgivits den 27 april 2021

Torbjörn Sjöström  
Auktoriserad revisor  
KPMG AB

*Copyright © 2021 LC-Tec Holding AB*

---

Borlänge den 27 april 2021



Ingvar Andersson, ordförande

Åke Hörnell

Anna Weiner Jiffer

Anders Björkman

Paula Bergman, verkställande direktör

Vår revisionsberättelse har avgivits den 27 april 2021

Torbjörn Sjöström  
Auktoriserad revisor  
KPMG AB


*Copyright © 2021 LC-Tec Holding AB*

LC-TEC HOLDING AB - orgnr 550480-7377- ÅRSREDOVISNING 2021

---

Borlänge den 27 april 2021

Ingvar Andersson, ordförande



Åke Hörnell

Anna Weiner Jiffer

Anders Björkman

Paula Bergman, verkställande direktör

Vår revisionsberättelse har avgivits den 27 april 2021

Torbjörn Sjöström  
Auktoriserad revisor  
KPMG AB

*Copyright © 2021 LC-Tec Holding AB*

LC-TEC HOLDING AB - orgnr 550480-7377- ÅRSREDOVISNING 2021

---

Borlänge den 27 april 2021

Ingvar Andersson, ordförande

Åke Hörnell



Anna Weiner Jiffer

Anders Björkman

Paula Bergman, verkställande direktör

Vår revisionsberättelse har avgivits den 27 april 2021

Torbjörn Sjöström  
Auktoriserad revisor  
KPMG AB

*Copyright © 2021 LC-Tec Holding AB*

LC-TEC HOLDING AB - orgnr 550480-7377- ÅRSREDOVISNING 2021

---

Borlänge den 27 april 2021

Ingvar Andersson, ordförande

Åke Hörnell

Anna Weiner Jiffer



Anders Björkman

Paula Bergman, verkställande direktör

Vår revisionsberättelse har avgivits den 27 april 2021

Torbjörn Sjöström  
Auktoriserad revisor  
KPMG AB

*Copyright © 2021 LC-Tec Holding AB*

LC-TEC HOLDING AB - orgnr 550480-7377- ÅRSREDOVISNING 2021

---

Borlänge den 27 april 2021

Ingvar Andersson, ordförande

Åke Hörnell

Anna Weiner Jiffer

Anders Björkman



Paula Bergman, verkställande direktör

Vår revisionsberättelse har avgivits den 27 april 2021


Torbjörn Sjöström  
Auktoriserad revisor  
KPMG AB

*Copyright © 2021 LC-Tec Holding AB*

LC-TEC HOLDING AB - orgnr 550480-7377 - ÅRSREDOVISNING 2021

---

Borlänge den 27 april 2021



Ingvar Andersson, ordförande

Åke Hörnell

Anna Weiner Jiffer

Anders Björkman

Paula Bergman, verkställande direktör

Vår revisionsberättelse har avgivits den 27 april 2021



Torbjörn Sjöström  
Auktoriserad revisor  
KPMG AB

*Copyright © 2021 LC-Tec Holding AB*

LC-TEC HOLDING AB - orgnr 550480-7377 - ÅRSREDOVISNING 2021

1



# Revisionsberättelse

Till bolagsstämman i LC-Tec Holding AB, org. nr 556480-7377

## Rapport om årsredovisningen och koncernredovisningen

### Uttalanden

Vi har utfört en revision av årsredovisningen och koncernredovisningen för LC-Tec Holding AB för år 2021. Bolagets årsredovisning och koncernredovisning ingår på sidorna 1-5, 14-18 samt 24-49 i detta dokument.

Enligt vår uppfattning har årsredovisningen och koncernredovisningen upprättats i enlighet med årsredovisningslagen och ger en i alla väsentliga avseenden rättvisande bild av moderbolagets och koncernens finansiella ställning per den 31 december 2021 och av dessas finansiella resultat och kassaflöde för året enligt årsredovisningslagen. Förvaltningsberättelsen är förenlig med årsredovisningens och koncernredovisningens övriga delar.

Vi tillstyrker därför att bolagsstämman fastställer resultaträkningen och balansräkningen för moderbolaget och för koncernen.

### Grund för uttalanden

Vi har utfört revisionen enligt Internationell Standards on Auditing (ISA) och god revisionssed i Sverige. Vårt ansvar enligt dessa standarder beskrivs närmare i avsnittet Revisorns ansvar. Vi är oberoende i förhållande till moderbolaget och koncernen enligt god revisionssed i Sverige och har i övrigt fullgjort vårt yrkesetiska ansvar enligt dessa krav.

Vi anser att de revisionsbevis vi har inhämtat är tillräckliga och ändamålsenliga som grund för våra uttalanden.

### Övriga upplysningar

Revisionen av årsredovisningen och koncernredovisningen för år 2020 har utförts av en annan revisor som lämnat en revisionsberättelse daterad den 21 april 2021 med omodifierade uttalanden i Rapport om årsredovisningen och koncernredovisningen.

### Annan information än årsredovisningen och koncernredovisningen

Detta dokument innehåller även annan information än årsredovisningen och koncernredovisningen och återfinns på sidorna 6-13 samt 19-23. Det är styrelsen och verkställande direktören som har ansvaret för denna andra information.

Vårt uttalande avseende årsredovisningen och koncernredovisningen omfattar inte denna information och vi gör inget uttalande med bestyrkande avseende denna andra information.

I samband med vår revision av årsredovisningen och koncernredovisningen är det vårt ansvar att läsa den information som identifieras ovan och överväga om informationen i väsentlig utsträckning är oförenlig med årsredovisningen och koncernredovisningen. Vid denna genomgång beaktar vi även den kunskap vi i övrigt inhämtat under revisionen samt bedömer om informationen i övrigt verkar innehålla väsentliga felaktigheter.

Om vi, baserat på det arbete som har utförts avseende denna information, drar slutsatsen att den andra informationen innehåller en väsentlig felaktighet, är vi skyldiga att rapportera detta. Vi har inget att rapportera i det avseendet.

### Styrelsens och verkställande direktörens ansvar

Det är styrelsen och verkställande direktören som har ansvaret för att årsredovisningen och koncernredovisningen upprättas och att de ger en rättvisande bild enligt årsredovisningslagen. Styrelsen och verkställande direktören ansvarar även för den interna kontroll som de bedömer är nödvändig för att upprätta en årsredovisning och koncernredovisning som inte innehåller några väsentliga felaktigheter, vare sig dessa beror på oegentligheter eller misstag. Vid upprättandet av årsredovisningen och koncernredovisningen ansvarar styrelsen och verkställande direktören för bedömningen av

bolagets och koncernens förmåga att fortsätta verksamheten. De upplyser, när så är tillämpligt, om förhållanden som kan påverka förmågan att fortsätta verksamheten och att använda antagandet om fortsatt drift. Antagandet om fortsatt drift tillämpas dock inte om styrelsen och verkställande direktören avser att likvidera bolaget, upphöra med verksamheten eller inte har något realistiskt alternativ till att göra något av detta.

### Revisorns ansvar

Våra mål är att uppnå en rimlig grad av säkerhet om huruvida årsredovisningen och koncernredovisningen som helhet inte innehåller några väsentliga felaktigheter, vare sig dessa beror på oegentligheter eller misstag, och att lämna en revisionsberättelse som innehåller våra uttalanden. Rimlig säkerhet är en hög grad av säkerhet, men är ingen garanti för att en revision som utförs enligt ISA och god revisionssed i Sverige alltid kommer att upptäcka en väsentlig felaktighet om en sådan finns. Felaktigheter kan uppstå på grund av oegentligheter eller misstag och anses vara väsentliga om de enskilt eller tillsammans rimligen kan förväntas påverka de ekonomiska beslut som användare fattar med grund i årsredovisningen och koncernredovisningen.

Som del av en revision enligt ISA använder vi professionellt omdöme och har en professionell skeptisk inställning under hela revisionen. Dessutom:

- identifierar och bedömer vi riskerna för väsentliga felaktigheter i årsredovisningen och koncernredovisningen, vare sig dessa beror på oegentligheter eller misstag, utformar och utför granskningsåtgärder bland annat utifrån dessa risker och inhämtar revisionsbevis som är tillräckliga och ändamålsenliga för att utgöra en grund för våra uttalanden. Risken för att inte

upptäcka en väsentlig felaktighet till följd av oegentligheter är högre än för en väsentlig felaktighet som beror på misstag, eftersom oegentligheter kan innefatta agerande i maskopi, förfalskning, avsiktliga utelämnanden, felaktig information eller åsidosättande av intern kontroll.

- skaffar vi oss en förståelse av den del av bolagets interna kontroll som har betydelse för vår revision för att utforma granskningsåtgärder som är lämpliga med hänsyn till omständigheterna, men inte för att uttala oss om effektiviteten i den interna kontrollen.
- utvärderar vi lämpligheten i de redovisningsprinciper som används och rimligheten i styrelsens och verkställande direktörens uppskattningar i redovisningen och tillhörande upplysningar.
- drar vi en slutsats om lämpligheten i att styrelsen och verkställande direktören använder antagandet om fortsatt drift vid upprättandet av årsredovisningen och koncernredovisningen. Vi drar också en slutsats, med grund i de inhämtade revisionsbevisen, om huruvida det finns någon väsentlig osäkerhetsfaktor som avser sådana händelser eller förhållanden som kan leda till betydande tvivel om bolagets och



koncernens förmåga att fortsätta verksamheten. Om vi drar slutsatsen att det finns en väsentlig osäkerhetsfaktor, måste vi i revisionsberättelsen fästa uppmärksamheten på upplysningarna i årsredovisningen och koncernredovisningen om den väsentliga osäkerhetsfaktorn eller, om sådana upplysningar är osäkerhetsfaktorn, modifiera uttalandet om årsredovisningen och koncernredovisningen. Våra slutsatser baseras på de revisionsbevis som inhämtas fram till datumet för revisionsberättelsen. Dock kan framtida händelser eller förhållanden göra att ett bolag och en koncern inte längre kan fortsätta verksamheten.

- utvärderar vi den övergripande presentationen, strukturen och innehållet i årsredovisningen och koncernredovisningen, däribland upplysningarna, och om årsredovisningen och koncernredovisningen återger de underliggande

transaktionerna och händelserna på ett sätt som ger en rättvisande bild.

- inhämtar vi tillräckliga och ändamålsenliga revisionsbevis avseende den finansiella informationen för enheterna eller affärsaktiviteterna inom koncernen för att göra ett uttalande avseende koncernredovisningen. Vi ansvarar för styrning, övervakning och utförande av koncernrevisionen. Vi är ensamt ansvariga för våra uttalanden.

Vi måste informera styrelsen om bland annat revisionens planerade omfattning och inriktning samt tidpunkten för den. Vi måste också informera om betydelsefulla iakttagelser under revisionen, däribland de eventuella betydande brister i den interna kontrollen som vi identifierat.

## Rapport om andra krav enligt lagar och andra författningar

### Uttalanden

Utöver vår revision av årsredovisningen och koncernredovisningen har vi även utfört en revision av styrelsens och verkställande direktörens förvaltning för LC-Tec Holding AB för år 2021 samt av förslaget till dispositioner beträffande bolagets vinst eller förlust.

Vi tillstyrker att bolagsstämman disponerar vinsten enligt förslaget i förvaltningsberättelsen och beviljar styrelsens ledamöter och verkställande direktören ansvarsfrihet för räkenskapsåret.

### Grund för uttalanden

Vi har utfört revisionen enligt god revisionssed i Sverige. Vårt ansvar enligt denna beskrivs närmare i avsnittet Revisorns ansvar. Vi är oberoende i förhållande till moderbolaget och koncernen enligt god revisions sed i Sverige och har i övrigt fullgjort vårt yrkesetiska ansvar enligt dessa krav.

Vi anser att de revisionsbevis vi har inhämtat är tillräckliga och ändamålsenliga som grund för våra uttalanden.

### Styrelsens och verkställande direktörens ansvar

Det är styrelsen som har ansvaret för förslaget till dispositioner beträffande bolagets vinst eller förlust. Vid förslag till utdelning innefattar detta bland annat en bedömning av om utdelningen är försvarlig med hänsyn till de krav som bolagets och koncernens verksamhetsart, omfattning och risker ställer på storleken av moderbolagets och koncernens egna kapital, konsolideringsbehov, likviditet och ställning i övrigt.

Styrelsen ansvarar för bolagets organisation och förvaltningen av bolagets angelägenheter. Detta innefattar bland annat att fortlöpande bedöma bolagets och koncernens ekonomiska situation och att tillse

att bolagets organisation är utformad så att bokföringen, medelsförvaltningen och bolagets ekonomiska angelägenheter i övrigt kontrolleras på ett betryggande sätt.

Verkställande direktören ska sköta den löpande förvaltningen enligt styrelsens riktlinjer och anvisningar och bland annat vidta de åtgärder som är nödvändiga för att bolagets bokföring ska fullgöras i överensstämmelse med lag och för att medelsförvaltningen ska skötas på ett betryggande sätt.

### Revisorns ansvar

Vårt mål beträffande revisionen av förvaltningen, och därmed vårt uttalande om ansvarsfrihet, är att inhämta revisionsbevis för att med en rimlig grad av säkerhet kunna bedöma om någon styrelseledamot eller verkställande direktören i något väsentligt avseende:

- företagit någon åtgärd eller gjort sig skyldig till någon försummelse som kan föranleda ersättningskyldighet mot bolaget, eller
- på något annat sätt handlat i strid med aktiebolagslagen, årsredovisningslagen eller bolagsordningen.

Vårt mål beträffande revisionen av förslaget till dispositioner av bolagets vinst eller förlust, och därmed vårt uttalande om detta, är att med rimlig grad av säkerhet bedöma om förslaget är förenligt med aktiebolagslagen.

Rimlig säkerhet är en hög grad av säkerhet, men ingen garanti för att en revision som utförs enligt god revisions sed i Sverige alltid kommer att upptäcka åtgärder eller försummelser som kan föranleda

ersättningskyldighet mot bolaget, eller att ett förslag till dispositioner av bolagets vinst eller förlust inte är förenligt med aktiebolagslagen.

Som en del av en revision enligt god revisions sed i Sverige använder vi professionellt omdöme och har en professionell skeptisk inställning under hela revisionen. Granskningen av förvaltningen och förslaget till dispositioner av bolagets vinst eller förlust grundar sig främst på revisionen av räkenskaperna. Vilka tillkommande granskningsåtgärder som utförs baseras på vår professionella bedömning med utgångspunkt i risk och väsentlighet. Det innebär att vi fokuserar granskningen på sådana åtgärder, områden och förhållanden som är väsentliga för verksamheten och där avsteg och överträdelser skulle ha särskild betydelse för bolagets situation. Vi går igenom och prövar fattade beslut, beslutsunderlag, vidtagna åtgärder och andra förhållanden som är relevanta för vårt uttalande om ansvarsfrihet. Som underlag för vårt uttalande om styrelsens förslag till dispositioner beträffande bolagets vinst eller förlust har vi granskat om förslaget är förenligt med aktiebolagslagen.

Borlänge den 27 april 2022

KPMG AB

Torbjörn Sjöström

Auktoriserad revisor

## Kontaktinformation

**Tel:** +46 243 79 40 70

**Email:** [info@lc-tec.se](mailto:info@lc-tec.se)

LC-Tec Holding AB  
Tunavägen 281  
781 73 Borlänge  
Sweden

