



Årsredovisning 2023

LC-Tec Holding AB (publ) organisationsnummer 556480-7377

Denna årsredovisning avser LCT-koncernens verksamhet under perioden 1 januari 2023 till och med den 31 december 2023. Med Koncernen, Bolaget och LC-Tec avses de bolag som ingår i LC-Tec Holding AB (publ)s koncern med organisationsnummer 556480-7377. Bolagets aktie är upptagen till handel på NGM Nordic SME under kortnamnet LCT.

Innehåll

Perioden i korthet (koncernen)	3
VD-ord: LC-Tec nådde den högsta försäljningen på tio år	5
Förvaltningsberättelse	6
Verksamheten	6
Händelser under året	7
Intäkter, kostnader och resultat	9
Eget kapital och Skulder	11
Aktien	11
Bolagsstyrning	14
Styrelsen och ledning	17
Organisation	21
Marknad	28
Risker och riskhantering.....	33
Förslag till vinstdisposition	40
Finansiella rapporter	41
Nyckeltal koncernen.....	50
Definitioner	51
Noter.....	52
Årsredovisningens undertecknande	60
Revisionsberättelse	61
Adresser.....	63

Perioden i korthet (koncernen)

(Mkr)	2023	2022
Resultatposter		
Nettoomsättning	23,1	16,8
Rörelseresultat	-8,5	-9,6
Resultat efter finansiella poster	-9,2	-9,8
Resultat per aktie efter skatt	-0,31 kr	-0,53 kr
Balansposter		
Anläggningstillgångar	2,2	2,7
Omsättningstillgångar	11,6	13,5
Eget kapital	3,5	9,7
Balansomslutning	13,8	16,2
Kassaflöde		
Kassaflödet från den löpande verksamheten	-10,1	-11,3
Nyckeltal		
Soliditet (%)	25,7	60,0
Skuldsättningsgrad (%)	95,3	2,7

Viktiga händelser under 2023

- I januari 2023 tecknade LC-Tec avtal med en amerikansk försäljningsagent Ryan Avery, vilken kommer att agera försäljningsagent för utvalda applikationer.
- I början av februari 2023 erhöll LC-Tec en första volymorder på 500 000 SEK från en världsledande leverantör av objektivadaptrar.
- I början av juni deltog LC-Tec på en amerikansk mäsas för professionell video i Hollywood. Där publicerades testresultat av LC-Tec PolarView®- eND filter för placering framför linsen som också redovisas i branschtidningen Cine Gear Expo News. Resultaten visade att LC-Tecs filter är en filmfotografs dröm. Omedelbar, kontinuerligt justerbar ND-filtrering möjliggör tidigare ouppnåeliga nivåer av kontroll under en tagning.
- I slutet av juni 2023 kommunicerade LC-Tec att det uppstått en övertalighet i den egna organisationen till följd av en ökad effektivitet vilket gör att LC-Tec varslat ett antal anställda vid företagets anläggning i Borlänge. Åtgärden leder till minskade kostnader från och med tredje kvartalet 2023.
- Q2 2023 var det försäljningsmässigt bästa kvartalet i bolagets moderna historia
- Mission Impossible 7, som hade premiär i juli, använder sig av Z CAMs kameror, vilka i sin tur använder sig av LC-Tecs elektroniska ND-filter.
- I mitten av september tilldelade den ledande sidan för bevakning av kameranyheter, CineD.com LC-Tec utmärkelsen "best in show" på IBC mässan i Amsterdam.

- LC-Tec tillförs cirka 3,3 miljoner kronor före emissionskostnader efter nyttjande av bolagets teckningsoptioner av serie TO4.
- Bolaget tecknade ett strategiskt viktigt ramavtal inom affärsområdet smarta glasögon.
- LC-Tec tar en första order om 3,4 miljoner kronor på smarta glasögon i detta ramavtal.

Viktiga händelser efter årets slut

- I mars 2024 inledde LC-Tec en fullt garanterad nyemission som tillförde Bolaget 20,2 Mkr före emissionskostnader.

Finansiell femårsöversikt

	2023	2022	2021	2020	2019
(Mkr)					
Resultatposter					
Nettoomsättning	23,1	16,8	22,3	17,3	21,4
Rörelseresultat	-8,5	-9,6	-3,5	-3,4	-0,9
Resultat efter finansiella poster	-9,2	-9,8	-1,6	-3,4	-2,9
Balansposter					
Immateriella anläggningstillgångar	0,2	0,3	0,0	0,0	0,0
Materiella anläggningstillgångar	2,0	2,4	1,7	1,7	0,9
Finansiella anläggningstillgångar	0,0	0,0	4,4	4,4	4,4
Omsättningstillgångar	11,6	13,5	8,0	10,2	13,3
Eget kapital	3,5	9,7	8,3	9,9	13,3
Långfristiga skulder	0,2	0,4	0,5	0,9	0,0
Kortfristiga skulder	10,0	6,1	5,2	5,4	5,3
Balansomslutning	13,8	16,2	14,1	16,2	18,6
Nyckeltal					
Soliditet (%)	25,7	60,0	59,1	61,1	71,6
Skuldsättningsgrad (%)	95,3	2,7	6,4	11,3	0,0



VD-ord: LC-Tec nådde den högsta försäljningen på tio år

2023 var på många sätt ett år som bjöd på många stora förändringar och nyheter. En av de saker som förtjänar att uppmärksammas är att försäljningen var den högsta företaget redovisat på tio år. Detta trots att den lägre orderingång som vi såg i tredje kvartalet fortsatte in i årets sista kvartal, framför allt på färdiga produkter.

Resultatet blev något bättre på helåret än året innan, men vi rapporterar fortfarande negativa siffror. Det skall emellertid inte enbart tas som negativt. Vi förbereder oss för en ökad försäljning under innevarande år, vilket gör att vi tog många, stora kostnader under förra året.

Under sista kvartalet 2023 har vi startat nya projekt med flera av de större befintliga kunderna, där vi utvecklar LC-Tecs produkter för att anpassa dem till kundernas egna produkter. Glädjande nog ser vi att denna trend fortsatt in på nya året. Det är tydligt att intresset ökat för LC-Tecs produkter och teknik. Det är vår förhoppning att vi skall kunna ta flera av dessa projekt till serieproduktion redan under det andra kvartalet i år.

Att vi finns med i marknadens mest avancerade videokameror och att vi fått flera utmärkelser under hösten på ett nytt, större kamerfilter har uppmärksammats. Det var med stolthet vi under hösten kunde meddela att vårt filter användes av kameratillverkaren Z CAM vid inspelningen av senaste Mission Impossible filmen. Z CAM är den första av våra etablerade kunder som tillåtit oss att berätta att de har vårt filter integrerat i sina produkter.

Den reducering av personalstyrkan vi gjorde i början av tredje kvartalet 2023 ledde till att kostnaderna minskade under resten av året. Sett till andra halvåret så var det tydligt att strejken i Hollywood påverkar hela filmindustrin, vilket för oss innebär lägre försäljning av filter till avancerade videokameror. Vi valde emellertid att dra fördel av detta och knyta en rad nya kontakter med företag som kan tänkas vara intresserade av LC-Tecs produktportfölj.

Glädjande är att produktiviteten fortsätter att öka. I oktober 2022 var utbytet på vårt avancerade kamerfilter allt för lågt. Under hösten 2023 hade den siffran mer än fördubblats. Ju högre denna siffra är desto bättre, eftersom det betyder att ett färre antal produkter kasseras, och istället kan säljas till kund. Detta gör att LC-Tecs kostnader minskar.

I takt med att tekniken blir allt mer robust, marknaden mognar närmar sig också våra kunder beslutet om att starta serieproduktion för försäljning och produktion av stora volymer. Några av de produkter som nu ligger i det sista skedet av utveckling kommer att tillverkas hos en kontraktstillverkare. Volymerna beräknas bli så höga att kapaciteten vid vår anläggning i Borlänge är för liten. Vi påbörjade överföringen under 2023.

Det var också extra glädjande att i oktober 2023 kunna kommunicera att LC-Tec ingått ett nytt ramavtal med ett stort internationellt företag. Avtalet gäller utveckling av produkter inom det kommersiellt växande området Smarta glasögon. Ramavtalet har redan lett till en första order om 3,4 Mkr, vilket vi hoppas skall kunna följas av ytterligare affärer från denna motpart.

Vi fortsätter vårt målmedvetna arbete att utveckla och sälja produkter baserade på vår patenterade teknikportfölj. LC-Tec är inne i en mycket intressant utveckling där jag känner stor tillförsikt för framtiden, vilket förstärks av de intensiva kontakter och de många olika projekt vi har med kunder.

Olle Westblom, VD LC-Tec Holding AB (publ)

Förvaltningsberättelse

Styrelsen och verkställande direktören för LC-Tec Holding AB (publ), org.nr 556480-7377 avger härmed årsredovisning och koncernredovisning för räkenskapsåret 2023.

LC-Tec Holding AB (publ) med organisationsnummer 556480-7377 är moderbolaget i en koncern i vilken även ingår det helägda dotterbolaget LC-Tec Displays AB, organisationsnummer 556449-5397.

Verksamheten

LC-Tec är ett teknikbolag baserat i Borlänge. Bolaget utvecklar optiska komponenter baserade på så kallad flytande kristallteknologi (eng. Liquid Crystal - LC), till exempel optiska slutare, varierbara filter och polarisationsmodulatorer. Produkterna används bland annat för visning av 3D-film på biografer, tillsammans med professionella videokameror, i smarta glasögon, samt inom olika forskningsområden för att optimera och styra ljusgenomsläpp.

LC-Tec grundades för mer än 30 år sedan och är genom sin patenterade teknik världsledande inom en mycket specialiserad nisch. Bolaget har 30 registrerade patent och därigenom en unik teknik som är möjlig att använda i många olika produkter och marknader. LC-tekniken möjliggör elektronisk kontroll av infallande ljus utan att ha rörliga delar. Ljuset som flödar igenom dem kan kontrolleras elektriskt. Ett tunt lager av flytande kristaller, endast några få tusendels millimeter tjockt, innesluts mellan två substrat med olika funktionella lager, bland annat ett genomskinligt elektriskt ledande skikt.

LC-Tec har ett stort antal prototyper ute hos ett flertal tillverkare av smarta glasögon för att utveckla skräddarsydda tekniska lösningar för respektive aktörs produkt. Bolaget levererar regelbundet till ett flertal ledande kameratillverkare samtidigt som det finns ett stort antal prototypkunder.

LC-Tec har delat in sin verksamhet i fyra affärsområden: Kamera, med underområdet drönare, Smarta glasögon, 3D och R&D, där de två förstnämnda utgör prioriterade tillväxtområden. Företag verksamma inom MedTech har under 2023 kommit att bli allt viktigare och bedöms komma att utgöra ett eget affärsområde inom kort.

Bolaget verkar idag på en världsmarknad där 98 procent av omsättningen går på export (f å 97 procent). Efter en lång period av teknisk utveckling står LC-Tec nu redo att möta en kraftigt ökad efterfrågan där prototyper ska överföras i volymproduktion.

Händelser under året

I slutet av januari tecknade LC-Tec avtal med en amerikansk försäljningsagent Ryan Avery, vilken ansluter som konsult och försäljningsagent för utvalda applikationer.

Ryan Avery har 25 års erfarenhet av försäljning och tillverkning av optiska produkter för fotografering och film. Hans tidigare anställningar inkluderar de branschledande optiktillverkarna Schneider Optics och Formatt Hitech.

Avery har också varit involverad i utformning av designspecifikationer, marknadsundersökningar och försäljning av flera optiska filter och linser för film- och industrimarknaderna, inklusive Hollywood Black Magic, Platinum IRND, Firecrest IRND, Schneider Xenon FF Prime och Cine Xenar Prime, Veydra Mini Prime, samt Tokina Cinema Vista Prime. Han grundade även Revlar Cine år 2014, ett framgångsrikt företag specialiserat på optiska filter till kameror som används inom filmindustrin.

Averys djupa tekniska och marknadsmässiga kunskaper kommer att ge LC-Tec ett betydande tillskott för identifiering av potentiella partners och produktval på marknaden för professionell bildinfångning.

I början av februari 2023 erhöLL LC-Tec sin första volymorder från en världsledande leverantör av objektivadapterar.

Denna första volymorder, med ett värde om cirka 500 000 SEK, är resultatet av flera års samarbete med kunden. Kunden är en av de ledande leverantörerna av objektivadapterar för foto och video.

LC-Tec Holding AB (publ) höll årsstämma den 11 maj 2023 i Borlänge.

Stämmans beslutade:

- Att fastställa bolagets och koncernens balans- och resultaträkning.
- Att disponera bolagets resultat enligt styrelsens förslag.
- Att bevilja ansvarsfrihet åt styrelseledamöter och verkställande direktörer.
- Att styrelsearvoden skall utgå med 150 000 kr till ordförande och 85 000 kr till övriga stämموvalda ledamöter.
- Att till styrelseledamöter omvälja Ingvar Andersson, Anders Björkman, Åke Hörnell, och Anna Weiner Jiffer, samt nyvälja Jesper Brodersen.
- Att till revisor omvälja bolaget KPMG AB, med Thomas Nielsen som ansvarig huvudrevisor.
- Att inrätta valberedning enligt styrelsens förslag.
- Att ändra bolagsordning med ändringar rörande aktiekapital och antal aktier enligt styrelsens förslag.

Samtliga stämmobeslut var enhälliga.

Under juni 2023 publicerade Cine Gear Expo News testresultat av LC-Tec PolarView®-eND filter för placering framför linsen, på en amerikansk mäsSa för professionell video i Hollywood. Testerna som gjordes av den aktade DP Phil Holland och redovisas i branschtidningen Cine Gear Expo News, visade att PolarView®-eND ger en omedelbar, exakt, elektronisk variabel front ND till videokameror.

Cine Gear Expo News skrev att den nya LC-Tec PolarView®-eND är den ultimata lösningen för neutral densitet, ND, filter. Den ger exakt, kontinuerligt justerbar, omedelbar elektronisk neutral densitet till frontmonterad eller linsadaptermonterad filtrering. Med hjälp av LC-Tecs patenterade teknologi är designad för att fungera integrerad i kameran, i en adapter mellan lins och sensor och i en konventionell matte box framför linsen, vilket ger justerbar ND-filtrering över ett intervall på 1,5 till 5 eller 2 till 7 stopp. Det är försumbar vinjettering över filtret och färgen är otroligt konsekvent. Omedelbara ändringar i ND kan göras steglöst, även under en tagning. Alternativt kan värden justeras till förinställda värden som liknar konventionella filter. Resultatet är en filmfotografs dröm – ingen bortslösad tid på att byta filter. Omedelbar, kontinuerligt justerbar ND-filtrering möjliggör tidigare ouppnåeliga nivåer av kontroll under en tagning.

Det fullständiga resultatet går att ta del av på <https://crashzoom.prowly.com/246393-cine-gear-expo-news-lc-tec-polarview-end-newly-tested-brings-instant-accurate-electronic-variable-front-nd-to-cine-cameras?preview=true>

I slutet av juni meddelades att den ökade produktiviteten i produktionen samt en ökad användning av underleverantörer lett till att det uppstått en övertalighet i den egna organisationen vilket gör att LC-Tec varslat ett antal anställda vid företagets anläggning i Borlänge.

Åtgärden leder till minskade kostnader från och med tredje kvartalet 2023.

Den tolfte juli 2023 hade Mission Impossible 7 premiär. LC-Tec har de senaste tre åren samarbetat med kameraföretaget Z CAM och levererat elektroniska ND-filtrer till Z CAMs kameror. LC-Tec har bland annat tagit fram en elektronisk ND-filtrerlösning till Z CAMs eND modul som varit mycket uppskattad bland filmfotografer som använder dessa kameror.

Det elektroniska ND-filtret har gjort Z CAMs redan kompakta och flexibla kameror ännu mer användbara i varierande ljusförhållanden och gett filmfotografer full kontroll över skärpedjup och exponering. Ett elektroniskt ND-filtrer är i korthet ett solglasögonfilter som sömlöst kan variera mängden ljus som släpps igenom till kameran sensorn.

I mitten av september tilldelade den ledande sidan för bevakning av kameranyheter, CineD.com LC-Tec utmärkelsen "best in show" på IBC mässan i Amsterdam.

Motiveringen löd:

"Electronic variable ND filters are an incredibly useful technology when shooting under changing lighting conditions, and shooters who used it once (often built into Sony cameras) will start missing it immediately when moving on to another camera. To the best of our knowledge, there's only two companies that have a similar technology: Sony and LC-Tec. LC-Tec's technical approach is different from Sony's, but the effect is the same: ND (and alternatively, diffusion) strength can be adjusted stepless. What's great about LC-Tec is that they are aiming to make their technology camera-agnostic, more specifically they are currently looking for a partner to produce drop-in filters with the variable ND and variable diffusion technology. The possibilities are endless here and we really look forward for this technology to end up in lots of other cameras and filters. We award LC-Tec our CineD Best-of-Show prize for Most Innovative Technology."

I slutet av september meddelade LC-Tec att bolaget tillförs cirka 3,3 miljoner kronor före emissionskostnader efter nyttjande av bolagets teckningsoptioner av serie TO4. Optionsprogrammet som var en del av den nyemission som genomfördes under det andra kvartalet 2022 hade en teckningsgrad på cirka 86,1 procent. 3,71 miljoner teckningsoptioner av serie TO4 kom att utnyttjas.

Utspädningen från de nyttjade TO4 uppgår till cirka 12,5 procent av antalet aktier i LC-Tec.

I början av oktober kunde LC-Tec meddela att bolaget hade tecknat ett strategiskt viktigt ramavtal med ett internationellt bolag för utveckling av produkter inom smarta glasögon. Avtalet bedöms stärka LC-Tecs position inom detta tillväxtområde. Inga ytterligare detaljer offentliggörs då samarbetet är sekretessbelagt av konkurrensskäl.

En knapp vecka senare kunde LC-Tec offentliggöra att bolaget erhållit den första ordern inom detta ramavtal. Projektet löper under oktober till december med ett ordervärde på 3,4 miljoner kronor.

I december meddelade LC-Tec att en valberedning hade utsetts i enlighet med beslut från årsstämman som hölls den 11 maj. Uppgifter för valberedningen är att inför bolagsstämma där valfrågor skall behandlas lämna förslag till:

- Val av ordförande vid stämman
- Val av ordförande och övriga ledamöter i styrelsen
- Styrelsearvode uppdelat mellan ordförande och övriga ledamöter samt arvode till ledamöter i eventuella utskott
- Val av revisor samt ersättning till denne
- Vid årsstämma lämna förslag till hur valberedning utses

Årsstämma 2024 äger rum den 17 maj. Valberedningens förslag skall lämnas senast den 31 mars 2024.

Valberedningens ledamöter har utsetts av de tre största ägarna, och är Nils Sandstedt, Per Lindvall och Åke Hörnell. Ordförande är Nils Sandstedt såsom representant för bolagets störste ägare. Därutöver medverkar styrelsens ordförande Ingvar Andersson i valberedningens arbete.

Viktiga händelser efter periodens slut

I mars 2024 inledde LC-Tec en fullt garanterad nyemission som tillförde Bolaget 20,2 Mkr före emissionskostnader.

Intäkter, kostnader och resultat**Försäljning och resultat**

Koncernens intäkter uppgick under perioden januari till och med december 2023 till KSEK 25 349 (21 911), varav nettoomsättningen uppgick till KSEK 23 053 (16 843), med ett nettoresultat om KSEK -9 228 (-9 760). Resultatet per aktie efter skatt uppgick till SEK -0,31 (-0,55).

Likviditet och finansiering

Den 31 december 2023 uppgick LC-Tecs banktillgodohavanden till KSEK 2 070 (3 567).

Koncernen hade per den 31 december 2023 räntebärande skulder om KSEK 3 375 (531) samt har en checkräkningskredit om KSEK 3 000 vilken per den 31 december 2023 var utnyttjad med KSEK 338 (0).

Under det andra kvartalet 2023 stärkte LC-Tec sin kortfristiga likviditet genom ett kortfristigt lån om KSEK 3 000 från ett konsortium, vilket skedde till marknadsmässiga villkor. En mindre av detta lån kommer från ett bolag i vilket Ingvar Andersson, styrelseordförande i LC-Tec är delägare.

Investeringar

LC-Tecs totala investeringar under året uppgick till KSEK 55 (1 253) och avsåg immateriella anläggningstillgångar med KSEK 0 (247) såsom patent och balanserade utgifter för utvecklingsarbeten och vad avser materiella anläggningstillgångar KSEK 55 (1 007) såsom inventarier, verktyg och installationer.

Avskrivningar

Årets resultat har belastats med KSEK 424 (294) i avskrivningar varav KSEK 377 (294) avser avskrivningar på inventarier, verktyg installationer och immateriella tillgångar, KSEK 47 (0) avser avskrivningar på tidigare års balanserade utgifter för utvecklingsarbete samt 0 (0) avser avskrivning av goodwill.

Anställda

Per den 31 december 2023 hade LC-Tec-koncernen 26 (42) anställda fördelat på 18 män (31) och 8 kvinnor (11). Majoriteten av de anställda är operatörer, tekniker och ingenjörer. I slutet av juni 2023 varslade LC-Tec ett antal anställda vid företagens anläggning i Borlänge. Åtgärden ledde till minskade kostnader från och med det tredje kvartalet 2023.

Skatt och underskottsavdrag

Koncernens fastställda skattenetto 2023 uppgår till 0 Mkr (0). I koncernen finns ackumulerade skattemässiga underskott om totalt 55,1 Mkr (39,1 Mkr) efter beskattningen 2022.

Underskottsavdragen har per den 31 december 2022 värderats till 0 SEK.

Årets skatt på verksamhetsresultatet uppgår till KSEK 0 (f å 0).



Eget kapital och Skulder

Eget kapital

Per 31 december 2023 uppgick LC-Tecs egna kapital till KSEK 3 540 (9 692). Soliditeten uppgick per den 31 december 2023 till 26 procent (60).

Aktien

LC-Tecs aktie är sedan september 2003 listad på NGM Nordic SME under kortnamnet LCT. Aktiens ISIN-kod är SE0000619371. LC-Tecs aktiekapital var vid årsskiftet fördelat på 29 624 897 (f å 25 908 619) aktier med ett kvotvärde om SEK 0,101737. Samtliga aktier utgörs av samma serie och har lika rätt till röster och andel av bolagets tillgångar och resultat. Samtliga aktier är fullt betalda. Företaget innehar inga egna aktier. Vid utgången av 2023 uppgick LC-Tecs börsvärde till 25,2 Mkr, baserat på senaste betalkurs (0,85 kronor).

Aktierna i LC-Tec har emitterats i enlighet med svensk lagstiftning och är denominerade i svenska kronor (SEK).

Aktiekapitalet per den 31 december 2023 uppgick till 3 013 944,41 kronor.

LC-Tecs bolagsordning anger att aktiekapitalet skall uppgå till lägst 2 500 000 och högst 10 000 000 kronor, samt att antalet aktier skall uppgå till lägst 25 000 000 och högst 100 000 000 stycken.

Vid bolagsstämma röstar varje aktieägare i kraft av det röstetal som medföljer innehavda aktieslag. Aktieägare har normalt företrädesrätt till teckning av nya aktier, teckningsoptioner och konvertibla skuldebrev i enlighet med aktiebolagslagen, såvida inte bolagsstämman eller styrelsen med stöd av bolagsstämmans bemyndigande beslutar om avvikelse från aktieägarnas företrädesrätt. Inga begränsningar föreligger avseende aktiernas överlåtbarhet.

Aktierna i LC-Tec är inte föremål för erbjudande som lämnats till följd av budplikt, inlösenrätt eller lösningskyldighet. Det föreligger inte något offentligt uppköpserbjudande på Bolaget.

Centralt aktieregister

De utgivna aktierna i LC-Tec Holding AB (publ) är registrerade enbart i elektronisk form i enlighet med avstämningsförbehåll i bolagsordningen. Aktieboken förs av Euroclear Sweden AB.

Ägarstruktur

Nedanstående tabell visar aktieägandet i bolaget per den 31 december 2023. Antalet aktieägare i bolaget med uppgick då till cirka 1 200 stycken.

Ägare	Aktier	Andel %
K-Svets Ventures AB	6 751 481	22,79%
Dala Tillväxt AB	5 800 000	19,58%
Hörnell Teknikinvest AB*	3 462 531	11,69%
Magnus Nilsson	2 586 411	8,73%
Chalmers Ventures AB	2 408 888	8,13%
Ingvar Andersson*	750 000	2,53%
Nordnet Pensionsförsäkrings AB	436 261	1,47%
Tom Karlsson	380 000	1,28%
Daniel Gluch	378 653	1,28%
Avanza Pension	300 282	1,01%
Åke Hörnell*	278 682	0,94%
Övriga cirka 1 200 aktieägare	6 091 708	20,56%
Summa	29 624 897	100,00%

Källa: Euroclear, data per 31 december 2023.

*Ledamot av styrelsen (aktier kontrolleras privat eller genom bolag)

Per den 31 december 2023 hade LC-Tec Holding AB (publ) fem ägare som var och en innehade aktier motsvarande fem procent eller mer av röste- och kapitalandelen i bolaget.

Teckningsoptioner

I samband med den nyemission som gjordes under det andra kvartalet 2022 kom LC-Tec att emittera 4 318 103 teckningsoptioner som en del av erbjudandet.

Varje teckningsoption medförde rätt att teckna en (1) ny aktie i Bolaget till ett lösenpris motsvarande sextio (60) procent av den volymvägda genomsnittskursen för Bolagets aktie under perioden 23 augusti 2023 - 6 september 2023, dock högst 6 SEK per aktie. Teckning av aktier med stöd av teckningsoptioner sker under perioden 11 september - 22 september 2023.

Den 22 september avslutades nyttjandeperioden för teckningsoptioner av serie TO4. Totalt nyttjades 3 716 278 optioner av serie TO4, vilket motsvarar cirka 86,1 procent av det totala antalet optioner av serie TO4.

Genom de nyttjade antalet teckningsoptioner tillfördes 3 716 278 nya aktier till Bolaget, totalt nytt antal aktier blir därmed 29 624 897 stycken. Aktiekapitalet ökade med 378 082,51 SEK, vilket medför att totalt aktiekapital i Bolaget efter utfallet uppgår till 3 013 944,41 SEK. Detta medförde en utspädning om cirka 12,5 procent baserat på antalet aktier i LC-Tec och utfallet av nyttjandet av TO4. Omväxling av interimsktief till aktier planeras ske under vecka 40, 2023.

Efter utnyttjandet av dessa teckningsoptioner har LC-Tec inte längre några utestående teckningsoptioner.

Konvertibla skuldebrev

LC-Tec har inte några utestående konvertibla skuldebrev.

Likviditetsgaranti

LC-Tec har ingått ett avtal med Mangold Fondkommission om likviditetsgaranti för bolagets aktie. Syftet med likviditetsgarantin är att främja aktiens likviditet och minska dess volatilitet och därmed underlätta aktiehandeln. Mangold kommer att säkerställa möjligheten att handla i LC-Tecs aktie genom att kontinuerligt ställa handelsposter på vardera köp- och säljsida i orderboken.

Utdelningspolicy

Enligt LC-Tecs utdelningspolicy ska styrelsen årligen pröva möjligheten till vinstutdelning. I övervägandet om framtida utdelning kommer styrelsen att beakta flera faktorer, bland annat LC-Tecs verksamhet, rörelseresultat och finansiella ställning, aktuellt och förväntat likviditetsbehov, expensionsplaner, avtalsmässiga begränsningar och andra faktorer.

Eventuell utdelning beslutas av bolagsstämman efter förslag från styrelsen. Rätt till utdelning tillfaller den som vid av bolagsstämman fastställd avstämningsdag är registrerad i den av Euroclear Sweden AB förda aktieboken. Bolagets samtliga aktier berättigar till utdelning.

Övrigt

Avrundningar

Till följd av avrundningar kan siffror presenterade i denna rapport i vissa fall inte exakt summera till totalen och procenttal kan avvika från de exakta procenttalen.

Transaktioner som inte medför betalningar

Transaktioner hänförliga till investerings- och finansieringsverksamheterna, som inte medför in- och utbetalningar ska inte inräknas i kassaflödet trots att de påverkar företagets kapital- och tillgångsstruktur. Sådana transaktioner ska redovisas på annan plats i de finansiella rapporterna, på ett sätt som ger relevant information om dessa investerings- och finansieringsaktiviteter.

Twister och rättsliga förfaranden

Bolaget är för tillfället inte involverat i några rättsliga förfaranden med tredje part eller tillsyns- eller förvaltningsmyndigheter.

Utsikter för bokföringsåret 2024

Styrelsen för LC-Tec bedömer att rätt åtgärder vidtagits i bolaget för att färdigställa en stark produktfamilj. Framtidsutsikterna är goda med de framsteg som gjorts under perioden och med de investeringar inom försäljning, produktion och produktutveckling som görs under året. Styrelsen väljer emellertid att inte lämna någon prognos för kommande period.

Redovisningsprinciper

Rapporten är upprättad i enlighet med BFNAR 2012:1 Årsredovisning och koncernredovisning, K3. Bolagets tillgångar och skulder upptas till anskaffningsvärdet respektive nominellt värde om ej annat framgår.

För ytterligare information vänligen kontakta:

Olle Westblom
Verkställande direktör
+46 243-79 40 70
info@lc-tec.se

Detta är LC-Tec

LC-Tec är ett teknikföretag specialiserat på optiska komponenter baserade på flytande kristallteknologi. Bolaget i Borlänge har LC-Tec över 30 års erfarenhet av att designa och tillverka ett brett utbud av LC-baserade produkter, inklusive optiska slutare, variabla kamerafilter och polarisationsmodulatorer.

Med anläggningar som rymmer avancerade elektrooptiska laboratorier samt en modern tillverkningslinje erbjuder LC-Tec hela spannet från tidig FoU till volymtillverkning. LC-Tecs aktier handlas på NGM Nordic SME.

Bolagsstyrning

LC-Tec Holding AB (publ), organisations nr 556480-7377, i det följande refererat till som "LC-Tec" eller "bolaget", är ett svenskt aktiebolag vars aktie är upptagen till handel på NGM Nordic SME och handlas under kortnamnet LCT med ISIN-kod SE0000619371.

LC-Tec är ett svenskt teknikbolag som bedriver verksamhet genom utveckling och tillverkning av optiska komponenter baserade på LC-teknik. Kunderna återfinns på en global marknad. Bolaget har sitt huvudkontor i Borlänge.

Bolagsstyrning avser det regelverk och den struktur som etablerats för att effektivt och kontrollerat styra och leda verksamheten i bolaget. LC-Tec behöver inte tillämpa Svensk kod för bolagsstyrning, den så kallade "Koden", men i valda, relevanta delar har styrelsen ändå valt att göra det för att öka transparens och spårbarhet. Anledningen till styrelsens bedömning att hela Koden inte är tillämpbar beror framförallt på bolagets storlek.

Styrning, ledning och kontroll av bolaget fördelas mellan aktieägarna på årsstämman, bolagets styrelse och verkställande direktör. Verksamheten regleras bland annat av svensk aktiebolagslag, gällande bolagsordning samt Nordic SMEs regelverk.

LC-Tecs bolagsstyrning syftar dels till att säkerställa att bolaget efterlever tillämpliga lagar, regler och processer och dels till att skapa en hållbar avkastning till aktieägarna genom god riskkontroll och en sund företagskultur samt säkerställa ett effektivt beslutsfattande. LC-Tecs bolagsstyrning präglas av tydligt definierade ansvars- och rollfördelningar inom bolaget samt den goda ordning och reda som finns i LC-Tecs interna system.

Bolagsordningen

Bolagsordningen i LC-Tec Holding AB (publ) som antogs vid årsstämman den 11 maj 2023 återfinns i sin helhet på www.lc.tec.se.

Utöver lagstiftning och NGMs Börsavtal för emittenter utgör även bolagsordningen ett centralt dokument avseende styrningen av bolaget. Av bolagsordningen framgår bland annat att bolaget är publikt och har sitt säte i Borlänge. Föremålet för bolagets verksamhet är att självt eller genom hel- eller delägda bolag bedriva utvecklings- och försäljningsarbete inom elektrooptiken samt försäljning av fast och lös egendom och därmed förenlig verksamhet.

Styrelse

Styrelsens uppgift är att med kontinuitet och långsiktighet säkerställa LC-Tecs utveckling i syfte att skapa hållbar avkastning till aktieägarna.

Bolaget styrelse har under året bestått av fem ledamöter; Ingvar Andersson (ordförande), Åke Hörnell, Anna Weiner Jiffer, Jesper Brodersen och Anders Björkman. Ledamöterna presenteras på sidan 16 och 17.

Styrelsen skall ha en välbalanserad sammansättning som fångar upp en bred kompetens inom elektronik, försäljning, teknikutveckling samt finansiell styrning och ska enligt bolagsordningen bestå av lägst tre och högst åtta ledamöter, inräknat styrelsens ordförande. För närvarande består styrelsen av fem ordinarie ledamöter, varav fyra är oberoende ledamot i förhållande till Bolaget och bolagsledningen och fyra i förhållande till Bolagets större aktieägare.

Bolagets styrelse väljs vid årsstämman. Valet av styrelse gäller perioden fram till och med nästkommande årsstämma. Bolaget utser inga särskilda kommittéer eller utskott för revisions- eller ersättningsfrågor utan hela styrelsen är engagerade i dessa frågor.

Vid årsstämma väljs även revisor. Vid årsstämman 2023 valdes KPMG AB med ansvariga huvudrevisor Thomas Nielsen till revisor. Revisorn rapporterar vid minst två tillfällen årligen direkt till styrelsen.

Den verkställande direktören utses av styrelsen och har främst ansvar för Bolagets löpande förvaltning och den dagliga driften. Arbets- och ansvarsfördelningen mellan styrelsen och VD anges i arbetsordningen för styrelsen och VD-instruktionen. VD ansvarar också för att upprätta rapporter och sammanställa information om bolaget inför styrelsemöten och är föredragande av materialet på styrelsesammanträden.

Internkontroll

Den interna kontrollen avseende den finansiella rapporteringen har anpassats till omfattningen av LC-Tecs verksamhet. Basen utgörs av styrelsens arbetsordning, styrelsens instruktioner och riktlinjer till VD för den ekonomiska rapporteringen. Ledningen ansvarar för interna kontrollaktiviteter och styrelsen är aktivt engagerad i kontrollen av beslutsprocesser för väsentliga beslut såsom större investeringar, granskningar av finansiella rapporter samt uppföljning av väsentliga risker i den löpande förvaltningen. Den interna kontrollen bedöms vara ändamålsenlig för LC-Tecs verksamhet.

Styrelsen har under 2023 haft 12 protokollförda styrelsemöten varav ett konstituerande möte. Styrelsen har i samtliga fall varit beslutsför.

LC-Tec har under året haft årsstämma den 11 maj 2023.

Ersättningar till styrelse

Ersättning till styrelsens ordförande och ledamöter beslutas av bolagsstämman. Vid årsstämman 2023 beslutades att styrelsens ordförande skulle erhålla KSEK 150, och ledamöterna KSEK 85 vardera. Ersättningarna ökade med KSEK 5 ledamot jämfört med föregående år med ett förtydligande att arvoden ej utgår till de ledamöter i styrelsen som uppbär annan ersättning från bolaget.

Transaktioner med närstående

I enlighet med IAS 24 är följande att betrakta som närstående till Bolaget, det vill säga företagsledning och styrelse samt ägare med ett betydande inflytande.

Kosmokooper AB, ett av Jesper Brodersen helägt bolag har fakturerat LC Tec Displays AB 32 72 kronor jämte mervärdesskatt för produktion av filmer. Ersättningen är att betrakta som marknadsmässig.

Venture Solutions AB, ett av Ingvar Andersson helägt bolag, har under 2023 lånat ut 1,2 miljoner till LC-Tec. För detta har Venture Solutions AB erhållit en uppläggningsavgift om 100 000 SEK samt 84 000

Transaktioner mellan moderbolag och dotterbolag har skett under året.

Utdelningspolicy

Enligt LC-Tecs utdelningspolicy ska styrelsen årligen pröva möjligheten till vinstutdelning. I övervägandet om framtida utdelning kommer styrelsen att beakta flera faktorer, bland annat LC-Tecs verksamhet, rörelseresultat och finansiella ställning, aktuellt och förväntat likviditetsbehov, expansionsplaner, avtalsmässiga begränsningar och andra faktorer.

Eventuell utdelning beslutas av bolagsstämman efter förslag från styrelsen. Rätt till utdelning tillfaller den som vid av bolagsstämman fastställd avstämningsdag är registrerad i den av Euroclear Sweden AB förda aktieboken. Bolagets samtliga aktier berättigar till utdelning.

Årsstämma

Kallelse till bolagsstämman ska ske genom annonsering i Post-och Inrikes Tidningar samt på bolagets webbplats. Vid tidpunkten för kallelsen skall information om att kallelsen skett anges i Dagens Industri eller i annan rikstäckande tidning.

På årsstämman ska följande ärenden behandlas:

1. Val av ordförande vid årsstämman.
2. Upprättande och godkännande av röstlängd.
3. Val av en eller två justeringsmän.
4. Prövning av om bolagsstämman blivit behörigen sammankallad.
5. Godkännande av dagordning.
6. Framläggande av årsredovisningen och revisionsberättelsen samt i förekommande fall koncernredovisningen och koncernrevisionsberättelsen.
7. Beslut om
 - a) fastställande av resultaträkningen och balansräkningen samt, vid koncernförhållande, koncerndito.
 - b) dispositioner beträffande aktiebolagets vinst eller förlust enligt den fastställda balansräkning och
 - c) ansvarsfrihet åt styrelseledamöterna och verkställande direktören.

8. Fastställande av arvoden till styrelsen och revisorerna.
9. Val till styrelsen och i förekommande fall av revisorer.
10. Annat ärende, som ska tas upp på årsstämman enligt aktiebolagslagen (2005:551) eller bolagsordningen.

Årsstämma

Senaste årsstämman hölls 11 maj 2023 i Borlänge. På denna stämma beslutades bland annat att tillsätta nuvarande styrelse. Styrelsen och verkställande direktören beviljades ansvarsfrihet för räkenskapsåret 2023.

Årsstämman kommer att hållas i bolagets lokaler i Borlänge 17 maj 2024. Kallelsen finns på bolagets hemsida.

Valberedning

Den bolagsstämma som hölls den 11 maj 2023 fattade beslut om att inrätta en valberedning.

Valberedningens huvudsakliga uppgift är att föreslå styrelseledamöter, styrelseordförande och revisorer samt arvoden till dessa på ett sätt så att årsstämman kan fatta välgrundade beslut. På årsstämman 2023 beslutades om de principer för valberedningens uppdrag och hur valberedning utses och att de ska gälla till dess bolagsstämma beslutar om ändring därav.

Detta betyder att styrelsens ordförande fick i uppdrag att kontakta de röstmässigt största aktieägarna per sista september 2023 och be dessa att utse ledamöter att utgöra valberedning. I enlighet med det har en valberedning utsetts, som består av:

Ingvar Andersson, styrelsens ordförande, adjungerad.

Nils Sandstedt (representerande K-Svets Ventures AB)

Per Lindvall (utsedd av Dala Tillväxt AB)

Åke Hörnell (eget ägande)

Valberedningen har tillgång till den utvärdering som styrelsen gör av sitt arbete samt information om bolagets verksamhet och strategiska inriktning. Valberedningens förslag och motiv offentliggörs i samband med kallelsen till årsstämman och görs också tillgängligt på bolagets webbplats.

Valberedningens mandatperiod sträcker sig fram till dess att ny valberedning utsetts. Arvode för arbete i valberedningen utgår ej.

Styrelsens och valberedningens bedömning är att majoriteten av styrelsens ledamöter är oberoende i förhållande till bolaget och bolagsledningen samt att minst tre av dessa ledamöter också är oberoende i förhållande till bolagets större aktieägare.

Bolaget ska senast den 31 december varje år informera sina aktieägare om valberedningens ledamöter och ordförande samt vilka aktieägare dessa företräder och ange kontaktuppgifter till valberedningens ledamöter vilket skedde i form av ett pressmeddelanden den 12 december 2023.

Styrelsen och ledning

Enligt bolagsordningen skall styrelsen bestå av lägst 3 och högst 8 styrelseledamöter med högst 5 styrelsesuppleanter. Styrelseledamöter och suppleanter väljs årligen på årsstämma för tiden intill slutet av nästa årsstämma. Bolaget styrelse har under året bestått av fem ledamöter; Ingvar Andersson (ordförande), Åke Hörnell, Anna Weiner Jiffer, Jesper Brodersen och Anders Björkman.

2023 hade styrelsen totalt 12 möten. Bolagets verkställande direktör är stående sekreterare och föredragande på samtliga styrelsemöten utom då dennes ersättning och utvärdering diskuteras och beslutas eller när återkoppling på ledningens arbete redovisas av revisorerna till styrelsen.

LC-Tec styrelse har valt att inte inrätta särskilda kommittéer eller utskott för vare sig ersättning eller revision. Dessa centrala frågeställningar har istället beretts och hanterats av styrelsen som helhet.

Namn	Uppdrag	Ledamot sedan	Oberoende i förhållande till	
			Bolagets ledning	Större aktieägare
Ingvar Andersson	Ordförande	2007	Ja	Ja
Åke Hörnell	Ledamot	1994	Ja	Nej
Anna Weiner Jiffer	Ledamot	2014	Ja	Ja
Anders Björkman	Ledamot	2021	Ja	Ja
Jesper Brodersen	Ledamot	2023	Ja	Ja

Revisor

Thomas Nielsen
Auktoriserad revisor
KPMG AB
Slaggatan 13, Falun
Tel: +46 73-327 24 80

Styrelsen

Styrelsens uppgift är att med kontinuitet och långsiktighet säkerställa LC-Tec utveckling i syfte att skapa hållbar avkastning till aktieägarna.

Styrelsens ledamöter



Ingvar Andersson

Född 1950. Styrelseledamot i LC-Tec sedan 2007, ordförande sedan 2011.

Ingvar har mer än 20 års erfarenhet av att utveckla och investera i unga företag samt andra former av kommersialisering av forskningsresultat. Ingvar har 6 års erfarenhet av ledande befattningar inom stora multinationella företag inom FoU, design, affärs- och produktutveckling. Han är ledamot i Kungliga Ingenjörsvetenskapsakademien och har en doktorsavhandling i maskinteknik från Chalmers tekniska högskola. Övriga positioner är styrelseledamot i Venture Solutions Sweden AB och Venture Solutions Korea AB samt i Hans E Olssons stiftelse.

Innehav i LC-Tec Holding AB 750 000 aktier.



Åke Hörnell

Född 1948. Styrelseledamot i LC-Tec sedan 1994.

Åke har bred erfarenhet som innovatör och har sedan mer än 40 år engagerat sig inom produkt-, teknik- och affärsutveckling, främst inom LCD och elektrooptik.

Han utsågs till hedersdoktor vid Chalmers tekniska högskola 1996 för utveckling och kommersialisering av automatiska nedbländande svets hjälm. Övriga positioner är styrelseledamot i Hörnell Teknikinvest AB och Aketek Industries AB.

Innehav i LC-Tec Holding AB 3 741 113 aktier direkt och genom bolag.



Anna Weiner Jiffer

Född 1971. Styrelseledamot i LC-Tec sedan 2014.

Anna har en bred erfarenhet av affärs-utveckling och entreprenörskap i tvärvetenskapliga miljöer från flera branscher, inklusive medicinsk utrustning, fastigheter, tillämpad fysik, detaljhandel, textilier, belysning och högteknologiska nystartade företag.

Anna har en civilingenjörsexamen från Chalmers tekniska högskola. Övriga befattningar är Senior Management Consultant på Serendipity AB, ordförande Beans In Cup AB, ordförande Hållbar Tillväxt AB, ordförande Polynova Nissen AB, styrelseledamot Railcare Group AB (publ), styrelseledamot Fortinova AB (publ), styrelseledamot White Pearl Technology Group AB (publ).

Innehav i LC-Tec Holding AB 79 987 aktier.



Anders Björkman

Född 1955. Styrelseledamot i LC-Tec sedan 2021.

Anders har mer än 25 års erfarenhet av globala roller inom Telecom, både i "start-ups" och inom multinationella företag. Har byggt upp mer än 15 företag i Europa, Asien, Australien och Nordamerika.

Exekutiva roller inom företagsledning, försäljning och marknadsföring. Anders är ekonom i botten med Internationell Marknadsföring vid IFL (Institutet för FöretagsLedning) som påbyggnad.

Specialiserad utbildning inom Radio och Antennteknologi. Övriga befattningar är Senior Advisor och styrelseledamot i Kaelus AB. Driver det egna bolaget Matelco AB.

Innehav i LC-Tec Holding AB 51 094 aktier.



Jesper Brodersen

Född 1986. Styrelseledamot i LC-Tec sedan 2023. Verksam som rådgivare åt LC-Tec sedan 2017.

Utbildning: Kandidatexamen filmregi och magisterexamen i film, Akademin Valand, Göteborg. Har studerat arkitektur vid KTH, Kungliga Tekniska Högskolan i Stockholm.

Övriga befattningar: Styrelseledamot i Kosmokofter AB och Kosmokofter AS. Ledamot av Europeiska filmakademin (EFA).

Tidigare befattningar (senaste fem åren): - .

Aktuellt innehav i LC-Tec: 134 394 aktier.

Ledning



Olle Westblom

Verkställande direktör. Olle Westblom har erfarenhet från utveckling och produktion inom Ericsson-koncernen och han har varit VD för Sivers IMA, ett bolag som han under en 10-årsperiod utvecklade från litet teknikbolag till ett etablerat bolag listat på först Nordic MTF och senare Spotlight Stockmarket (tidigare Aktietorget).

Sivers IMA handlas numera på OMX Stockholm Mid Cap under namnet Sivers Semiconductors.

Civilingenjörsexamen, Elektroteknik

Innehav i LC Tec Holding AB 60 173 aktier.



Jesper Osterman

Vice verkställande direktör, CTO.

Med över 20 års internationell erfarenhet från LC industrin började Jesper hos LC Tec 2010.

Han har en doktorsexamen i teknikvetenskap från Uppsala universitet och är huvuduppfinnaren av LC Tecs PolarSpeed[®] och PolarView[®] patent.

Innehav i LC Tec Holding AB 87 500 aktier.

Organisation

Den dagliga verksamheten i LC-Tec bedrivs i för ändamålet hyrda lokaler i Borlänge. Ledningsgruppen består av Olle Westblom (VD) samt Jesper Osterman (vice VD och CTO). En närmare presentation av ledningsgruppen återfinns under avsnittet "Styrelse och ledning".

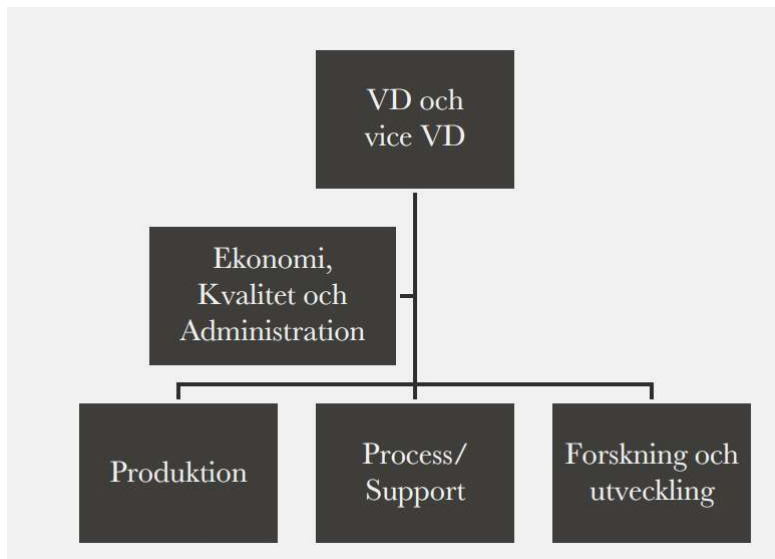
Ekonomifunktionen sköts av OP Administration AB i Falun.

Per den 31 december 2023 hade LC-Tec-koncernen 26 (42) anställda fördelat på 18 män (31) och 8 kvinnor (11). Majoriteten av de anställda är operatörer, tekniker och ingenjörer.

I slutet av juni 2023 varslade LC-Tec ett antal anställda vid företagets anläggning i Borlänge. Åtgärden ledde till minskade kostnader från och med det tredje kvartalet 2023.

Organisationen är indelad efter funktioner och har tre verksamhetslag, ett produktionslag, ett forsknings- och utvecklingslag, samt ett lag för produktionsanpassning och support.

Det finns inga skarpa gränser definierade mellan de olika verksamhetslagen, beroende på det arbete som ska utföras tillsätts projektgrupper med de personer som är bäst lämpade för att lösa uppgiften. Tack vare personalens kompetens och engagemang kan LC-Tec erbjuda flexibla och kundanpassade lösningar med korta leveranstider.



Om LC-Tec

LC-Tec Holding AB (publ) med organisationsnummer 556480-7377 är moderbolaget i en koncern i vilken även ingår det helägda dotterbolaget LC-Tec Displays AB, organisationsnummer 556449-5397. Båda bolagen är belägna i Borlänge i Dalarna. LC-Tec-koncernen är specialiserad på optiska komponenter baserade på flytande kristall (från engelskans Liquid Crystal "LC") teknik.

LC-Tec utvecklar och tillverkar olika typer av optiska slutare, varierbara filter och polarisationsmodulatorer. Produkterna används bland annat för visning av 3D-film på biografer, tillsammans med professionella videokameror, i smarta glasögon, samt inom olika forskningsområden för att kunna optimera och styra ljusgenomsläpp. LC-Tec har också produkter för mikroskop och lasersvetsar.

I bolagets lokaler i Borlänge finns tillgång till avancerade elektrooptiska laboratorier med sofistikerad instrumentering för tester och utveckling, samt en modern tillverkningsanläggning. Här sker en unik tillverkning i renrumsmiljö av de olika optiska produkterna.

LC-Tec grundades för mer än 30 år sedan och är världsledande inom en mycket specialiserad nisch.

LC-Tec har två olika huvudpatentfamiljer, en för varierbara filter (PolarView®) och en för polarisationsmodulatorer (PolarSpeed®). Båda är baserade på flytande kristaller och beskriver tekniska designar som säkerställer en unik produktprestanda.

En mindre, men viktig, del av LC-Tecs försäljning är standardiserade komponenter med olika egenskaper. Kunderna kommer oftast först i kontakt med LC-Tec vid mässor eller genom sökningar på internet. Nya kunder har oftast behov av att få pröva om någon av LC-Tecs produkter kan åstadkomma det de vill uppnå.

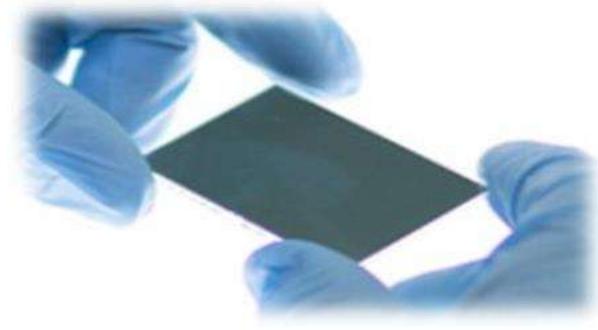
LC-Tec säljer också specialanpassade och skräddarsydda komponenter. Anpassning kan göras såväl vad gäller optiska prestandaegenskaper som geometrisk utformning.

LC-Tecs djupa kunskaper inom området och möjligheter till kundanpassning är högt uppskattat av kunderna. Det är även viktigt att ha den möjlighet till tillverkning i mindre serier som LC-Tecs flexibla tillverkningslinje innebär. När kunderna kommit fram till att de vill använda komponenter från LC-Tec krävs oftast en anpassning av kundernas produkter. Därefter sker en mindre serietillverkning som sedan kan skalas upp. Ledtiden och samarbetet som utvecklas med kunden, från första kontakt till serietillverkning, kan vara mycket lång, ibland flera år.

Vid ordinarie leveranser tillverkar LC-Tec i egen regi mindre och medelstora volymer, medan det är mer kostnadseffektivt att använda samarbetspartners för större volymer. LC-Tec har goda relationer med ett antal sådana som kan nyttjas när behov uppstår. När det rör sig om egen tillverkning är förädlingsvärdet högt och bruttomarginalerna goda. Vid stora volymer ökar intäkterna, medan marginalerna blir väsentligt lägre när det rör sig om tillverkning som utförs av partners.

Affärsområden

LC-Tec är ett teknikbolag baserat i Borlänge. Bolaget utvecklar optiska komponenter baserade på så kallad flytande kristallteknologi (eng. *Liquid Crystal - LC*), till exempel optiska slutare, varierbara filter och polarisationsmodulatorer. Produkterna används bland annat för visning av 3D-film på biografer, tillsammans med professionella videokameror, i drönare, i smarta glasögon, samt inom olika forskningsområden för att optimera och styra ljusgenomsläpp.

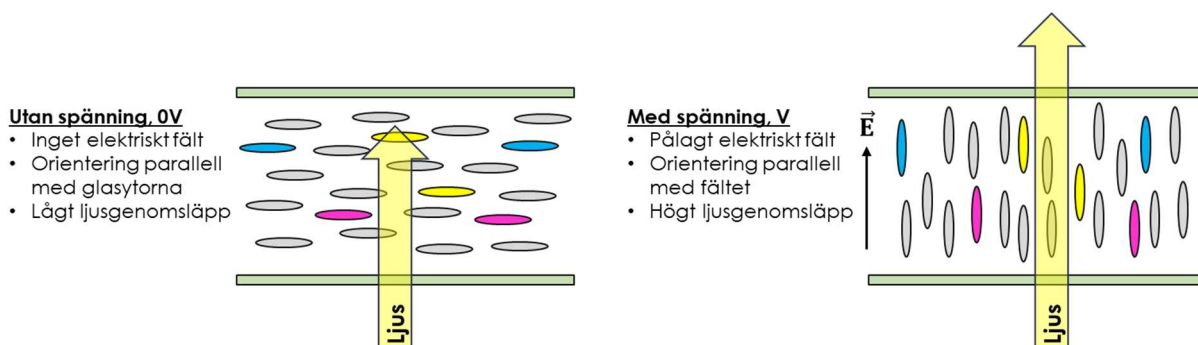


Figur: Flytande kristaller läggs i tunna skikt för att skapa optiska filter som kan användas i olika applikationer.

Unik teknik

LC-Tec grundades för 30 år sedan och är genom sin patenterade teknik världsledande inom en mycket tekniskt avancerad nisch. Bolaget har 30 registrerade patent och därigenom en skyddad unik teknik som är möjlig att använda i många olika produkter och marknader. LC-tekniken möjliggör elektronisk kontroll av infallande ljus utan att ha rörliga delar.

LC-Tec har en unik teknik som är möjlig att använda i många olika produkter och som är relevant för flertalet olika marknader. "LC" i LC-Tec står för "Liquid Crystal", på svenska översatt till flytande kristall. Flytande kristall är en typ av material som har en ordning trots att det är i vätske-form och det är denna ordning som utnyttjas i LC-Tecs produkter. Traditionellt hittas LC-tekniken i bildskärmar, "D:et" i LCD står för just "Display". LC-Tecs fokus är i stället avancerade optiska komponenter baserade på LC-teknik. LC-tekniken möjliggör elektronisk kontroll av infallande ljus utan att ha rörliga delar. Ljuset som flödar igenom dem kan kontrolleras elektriskt. Ett tunt lager av flytande kristaller, endast några få tusendels millimeter tjockt, innesluts mellan två substrat med olika funktionella lager, bland annat ett genomskinligt elektriskt ledande skikt. På detta sätt bildas ett filter för ljus. När en elektrisk spänning ansluts till dessa skikt ändras LC-materialets orientering vilket i sin tur medför att produktens ljusgenomsläpp också ändras. Det går således blixtnsabbt att ändra hur mycket ljus som passerar genom filtret.



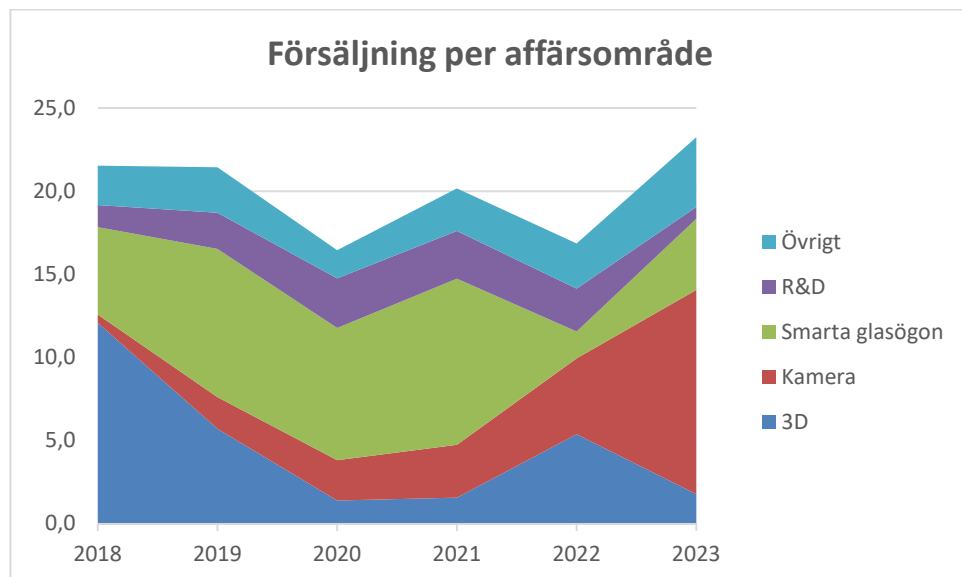
Figur: Ljusgenomsläpp regleras elektroniskt.

Global marknad inom fyra affärsområden

Bolaget verkar idag på en världsmarknad där mer än 98 procent av omsättningen går på export. Efter en lång period av teknisk utveckling står LC-Tec nu redo att möta en kraftigt ökad efterfrågan där prototyper ska överföras i volymproduktion.

LC-Tec har delat in sin verksamhet i fyra affärsområden: Kamera, med underområdet drönare, Smarta glasögon, 3D och R&D, där de två förstnämnda utgör prioriterade tillväxtområden. Företag verksamma inom MedTech har under 2023 kommit att bli allt viktigare och bedöms komma att utgöra ett eget affärsområde inom kort.

Försäljning per affärsområde



Försäljningen inom de olika områdena har utvecklats enligt nedan sedan början av 2018. Kamera och Smarta glasögon ökar, medan 3D har minskat. Det sistnämnda till stor del beroende på coronapandemin. Under det fjärde kvartalet 2022 kunde emellertid 3D uppvisa en återhämtning i samband med att filmen Avatar 2 hade premiär under 2022.

Kundanpassade lösningar

En mindre, men viktig del av LC-Tecs försäljning är standardiserade komponenter med olika egenskaper. Kunderna kommer oftast först i kontakt med LC-Tec vid mässor eller via internetsökningar. De har då oftast behov av att få pröva om någon av LC-Tecs produkter kan åstadkomma det de vill uppnå. LC-Tec säljer också specialanpassade och skräddarsydda komponenter. Anpassning kan göras såväl vad gäller optiska prestandaegenskaper som geometrisk utformning.

LC-Tecs djupa kunskande inom området och möjligheter till kundanpassning är högt uppskattat av kunderna. Det är även viktigt att ha den möjlighet till tillverkning i mindre serier som LC-Tecs flexibla tillverkningslinje innebär. När kunderna kommit fram till att de vill använda komponenter från LC-Tec krävs oftast en anpassning av kundernas produkter. Därefter sker en mindre serietillverkning som sedan kan skalas upp. Ledtiden och samarbetet som utvecklas med kunden, från första kontakt till serietillverkning, kan vara mycket lång.

Volymproduktion

LC-Tec tillverkningslinje lämpar sig väl för mindre och mellanskalig tillverkning, och även för forskning och utveckling. Att kunna bedriva forskning och utveckling i en industriell miljö med de maskiner som används i den dagliga tillverkningen är en stor fördel då införandet av nyutvecklade processer och produkter underlättas avsevärt.

Vid ordinarie leveranser tillverkar LC-Tec i egen regi mindre och medelstora volymer. För större volymer är det mer kostnadseffektivt att använda samarbetspartners. LC-Tec har goda relationer med ett antal samarbetspartners som kan nyttjas vid behov. Vid egen tillverkning är förädlingsvärdet högt och bruttomarginalerna goda. Vid stora volymer ökar intäkterna, men marginalerna blir också väsentligt lägre när det rör sig om tillverkning som utförs av partners.

LC-Tec har redan samarbete med ett flertal tillverkare av smarta glasögon för att utveckla skräddarsydda tekniska lösningar för respektive kunds produkt. Vidare sker regelbundna leveranser till ett flertal ledande kameratillverkare.

Bolaget för också diskussioner med flertalet kunder som befinner sig i en så kallad kvalificeringsfas. Exempelvis levererar Bolaget i dagsläget återkommande till två kinesiska kunder, och tre ytterligare kunder som mottar leveranser av prototyper

indikerar potentiell produkt lansering i år och under nästa år. Det är Bolagets bedömning att dessa kunder kan komma medföra en ökad försäljning när ordinarie leveranser av Bolagets produkter till dem påbörjas. Bolaget bedömer att det till dessa kunder kommer kunna leverera förhållandevis stora volymer.

Kamera

Inom affärsområdet Kamera utvecklar och producerar LC-Tec huvudsakligen så kallade varierbara ND-filtrer, som kan byggas in i kameror eller användas som ett separat tillbehör. LC-Tecs patenterade PolarView®-filtrer möjliggör elektronisk kontroll och fjärrstyrning. Ändringar mellan olika ljusnivåer kan därför ske med hög hastighet. Detta förenklar fotografering för fotografer och ökar möjligheten att skapa mer högkvalitativa filmer.

Regelbundna leveranser av prototyper och små volymer sker redan till ett flertal ledande kameratillverkare. Dessutom har LC-Tec kontakt med en mängd potentiella nya volymkunder där optimering av filtret till deras produkter pågår. Kunder inom affärsområdet Kamera integrerar filtret i avancerade videokameror som förekommer inom filmindustrin. Bolaget levererar även prototyper till ett flertal kunder utanför denna industri. Affärsområdet är prioriterat av Bolaget och under verksamhetsåret 2023 uppgick försäljningen till 12,3 MSEK och växte med cirka 142 procent jämfört med föregående år.

Smarta glasögon

Affärsområdet Smarta Glasögon utgör resultatet av flera års utveckling och är ett av Bolagets tillväxtområden. Affärsområdet utgörs av LC-Tecs PolarView®-teknik, en teknik som erbjuder högt ljusgenomsläpp som lämpar sig för användning i diverse smarta glasögon. Filtren kan exempelvis användas i avancerade dimbara sol- och sportglasögon, i medicinska glasögon, samt i AR-glasögon.

En viktig fördel med tekniken är att smarta glasögon som är utrustade med ljussensorer kan anpassa sig med hög hastighet efter rådande ljusförhållanden, något som maximerar bekvämligheten för användare. Inom detta affärsområde har LC-Tec etablerat samarbeten med ett flertal tillverkare av smarta glasögon för att utveckla skräddarsydda tekniska lösningar för respektive kunds produkt. Affärsområden prioriteras av Bolaget och har uppvisat en tillväxt i försäljning och ett växande antal kunder. Smarta Glasögon är idag Bolagets näst största affärsområde med en försäljning om 4,3 MSEK under verksamhetsåret 2023.

3D

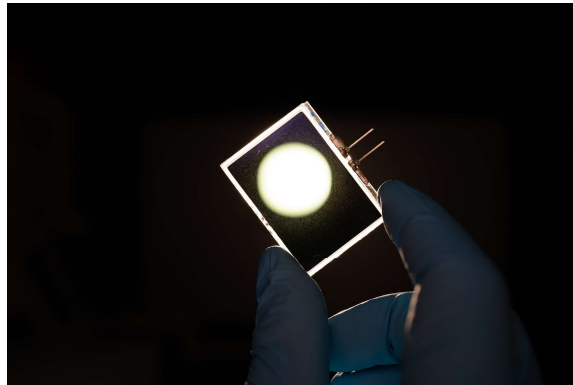
Affärsområdet 3D utgörs av LC-Tecs patenterade 3D-komponent PolarSpeed®, som marknadsförs och distribueras exklusivt genom samarbetspartnern Lightspeed Design, Inc. (USA) och deras system DepthQ®. Detta system används huvudsakligen för visning av 3D-filmer i biografier, och de flesta systemen levereras till distributörer i Europa och Mellanöstern.

Baserat på LC-Tecs patenterade 3D-komponent PolarSpeed®-teknologi, styr polarisationsmodulatorerna DepthQ® och DepthQ® CineBright™ elektroniskt polariseringseffekten av ljus som passerar genom modulatorerna. PolarSpeed®-tekniken möjliggör blixtnabb 30µs-omkoppling i båda riktningar, kombinerat med en hög kontrast. Kombinationen av en polarisationsbevarande skärm och en stereoskopisk 3D-projektor med en lins möjliggör en visning för användare med hög ljusstyrka genom bekväma och lätta 3D-glasögon. Verksamheten inom 3D har minskat, och omsatte cirka 1,8 Mkr under 2023.

Forskning och utveckling (R&D)

Affärsområdet Forskning och Utveckling (R&D) står för en mindre del av Bolagets försäljning, men utgör ett strategiskt viktigt affärsområde. Försäljningen av produkter är relativt begränsad, stadig, och sker till avdelningar för forskning och utveckling i flera olika branscher över hela världen.

Huvudmålsättningen med Bolagets närvaro i detta mycket mångfacetterade segment är möjligheterna att tidigt identifiera nya potentiella applikationsområden för LC-tekniken. Här bedrivs samarbete med olika kunder för att optimera tekniken och därmed utvärdera olika nya applikationer. Genom att ha ett aktivt arbete inom detta område ökar möjligheterna att tidigt identifiera morgondagens produkter och säkerställa Bolagets långsiktiga tillväxt. Under 2023 omsatte detta affärsområde 0,7 Mkr.



Övrig försäljning

Utöver ovan nämnda affärsområden har LC-Tec även en mindre andel övrig försäljning, med mindre volymer av produkter till, exempelvis, displayer och lasersvetsmikroskop. Dessa marknader har en relativt jämn försäljning på mellan 2,5 och 2,7 Mkr per år. Under 2023 kom emellertid försäljningen att öka till 4,2 Mkr.

Vision

LC-Tecs vision är att vara den ledande lösningssleverantören av optiska komponenter baserade på LC-teknik.

Mission

LC-Tecs uppdrag är att tillhandahålla LC-baserade produkter och relaterade tjänster som uppfyller den enskilda kundens unika behov och förväntningar. Genom sin kompetens och sitt engagemang är LC-Tec väl positionerade för att designa, tillverka och distribuera skräddarsydda lösningar med överlägsen prestanda till en global kundbas.

Produkter

LC-Tec är världsledande inom att göra mycket små filter, både ND, slutare och polarisationsmodulatorer.

Kamera

Inom detta affärsområde utgörs produkterna av:

- Små elektroniska ND-filter som täcker olika sensorstorlekar placering mellan sensor och lins, antingen inbyggt i kamera eller i linsadapter. I dag är det endast Sony som kan erbjuda en produkt tillräckligt hög prestanda, och detta företag har valt att inte sälja till andra tillverkare.
- Stora elektroniska ND-filter i storleken 4x5,65 tum. För montering i filterhållare (Mattebox), framför linsen. I dag finns ingen annan producent som kan erbjuda en motsvarande produkt.
- Slutare som kan växla mellan mörkt och genomskinligt. Inom kamera har dessa visat sig användbara inom så kallad fotogrammetri. Med fotogrammetri skapas digitala 3D-modeller utifrån en mängd stillbilder med hjälp av datoralgoritmer.

Under utveckling

- Pixelerade ND-filter för att kunna ha olika ND-värden i olika delar av bilden. Detta är en helt ny produkt som ingen gjort förut.
- Variabla diffusionsfilter. Detta är en produkt som utvecklats hos LC-Tec i Borlänge. Bolaget känner inte till att det finns någon liknande produkt på marknaden.
- Färgfilter som kan växla mellan olika färger. IR-fotografi är ett användningsområde där LC-Tec ser ett intresse för bolagets filter. IR-foto används bland annat för maskinell kvalitetskontroll.

Smarta glasögon

- Elektroniska ND-filter: som ger variabel genomskinlighet i glasögon. I AR-glasögon och smarta glasögon kan detta hjälpa till att göra projicerat innehåll mer läsbart och synligt. Bidrar också till att öka batteritiden då projektorerna i glasögonen inte behöver vara lika starka.
- I vanliga glasögon kan det vara mycket användbart i trafiken exempelvis och glasögonbäraren exempelvis åker in i en tunnel. Då är det en stor fördel om glasögonen kan bli genomskinliga snabbt. LC-Tecs lösning är mycket snabbare än fotokromatiska lösningar.
- Elektroniska variabla slutare: Används inom medicinska tillämpningar som exempelvis laserbehandling där de kan synkronisera laserstrålens pulser, som kan vara skadliga att titta på med en slutare som är stängd när lasern är på. LC-Tec slutare är snabbast och har väsentligt mindre ljusförluster än konkurrenternas produkter.

Under utveckling

- Variabla färgfilter: Kan användas för att ge användaren nyttig information. Ett exempel är att glasögonlinsen blir röda när bäraren går åt fel håll vid en vägbeskrivning. Möjligheterna är stora. Variabla färgfilter kan också användas inom flertalet medicinska tillämpningar.
- Pixelerade elektroniska ND-Filter: Kan användas för att göra projicerat innehåll tydligt utan att minska ljusstyrkan i hela synfältet.

Stereoskopisk 3D projektion

Polarisationsmodulatorer i olika storlekar för placering framför projektorlinsen i bioografer. LC-Tecs teknik är världsledande då den har mycket små ljusförluster jämfört med andra tillverkare.

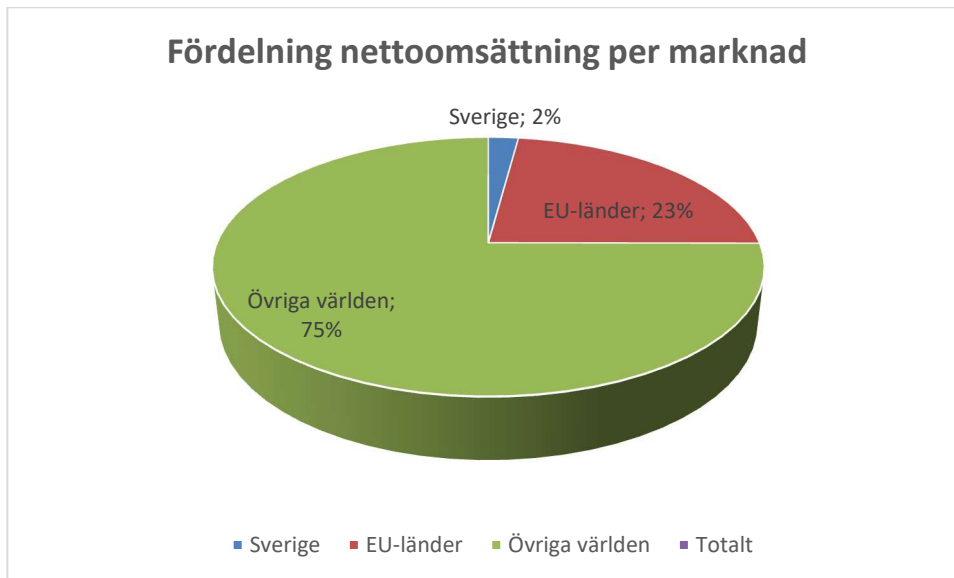
Övriga tillämpningar

Tomma celler för vissa former av diagnostik med elektronmikroskop. Dessa kan LC-Tec redan nu leverera i relativt höga volymer med goda marginaler.

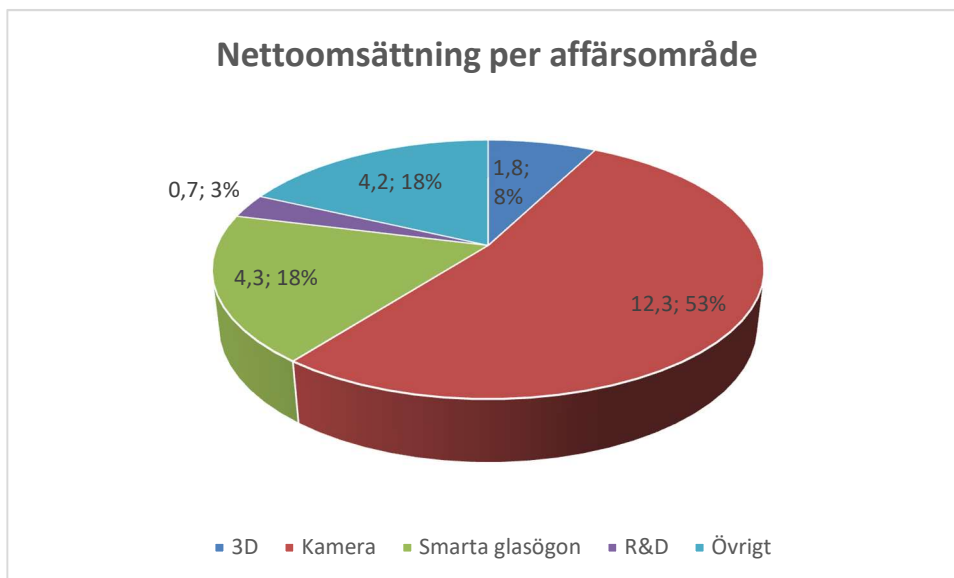
Marknad

LC-Tec är verksamt på ett flertal olika marknader. LC-Tec säljer i första hand till företag och större delen (98 procent) av LC-Tecs försäljning går på export, framförallt till länder utanför EU. Asien är en stor mottagare av LC-Tecs produkter. Huvuddelen av denna försäljning prissätts i amerikanska dollar, ("USD").

Fördelning nettoomsättning per marknad



Fördelning nettoomsättning per affärsområde



Kamera

På marknaden för Kameror inriktar sig LC-Tec mot avancerade kameror, huvudsakligen professionella filmkameror. Bland LC-Tecs kunder på marknaden finns såväl ett antal specialiserade företag som ett antal större kameratillverkare som alla har exklusiva modeller i sina produktprogram. LC-Tec säljer elektroniskt varierbara ND-filter på denna marknad.

LC-Tec observerar ett växande intresse hos kameratillverkare för att inkludera elektroniska ND-filter (eng. *Natural Desity filter*) från LC-Tec i sina kameror. Dessa filter hjälper fotografen att få full kontroll över skärpedjup och rörelseoskärpa vid

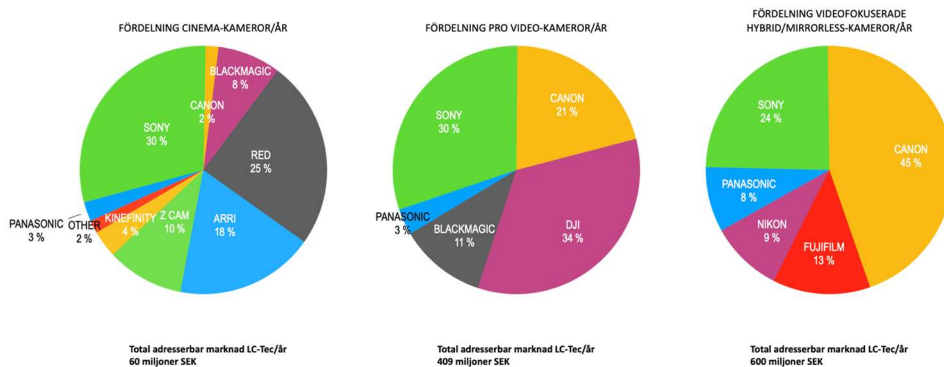
videofilmning. LC-Tec är den enda kända fristående leverantören av sådana filter. Denna marknad bedöms bli större än den för utrustning för visning av 3D-film som tidigare varit bärande för LC-Tec under flera år. Tre mindre kameratillverkare har redan lanserat produkter innehållande LC-Tecs filter och ett flertal större tillverkare planerar för produktlansering under innevarande år.

LC-Tec för i dag diskussioner med samtliga större och medelstora kameratillverkare kring potentiella samarbeten med undantag för Sony. Sony har en egen variant av elektroniskt ND som också är baserat på flytande kristaller, men med egna patent. Det finns ingen konflikt mellan LC-Tecs och Sonys patent då bland annat antalet celler skiljer sig åt. Sony säljer inte sina filter till externa parter utan de används endast i företagets egna kameror.

LC-Tec har delat in marknaden i tre segment: Cinema, Pro Video och Hybrid/mirrorless (stillbildskameror med videofunktionalitet, också känt som spegellösa kameror). LC-Tec ser ett behov av sina filter i samtliga av dessa segment. I nuläget levererar LC-Tec enbart inom Cinema-segmentet, men planer finns på att expandera till det mycket större Pro Video-segmentet och på sikt även inom Hybrid/mirrorless-segmentet.

Marknadssegment: små elektroniska ND-filter i kameror

Cinema/Pro Video/Hybrid



Sony har de senaste åren tagit stora delar av cinemakamera-marknaden och har sedan tidigare en mycket stark ställning bland pro video-kameror. Sonys kameror med elektroniskt ND, till exempel FX6, FX9, Burano, är i dag storsäljare bland videokamerorna. Det elektroniska ND-filtret jämte sensorerna och autofokusen och i vissa fall bildstabilisering är Sonys styrka och enbart Canon kommer i närheten av Sonys volymer på videomarknaden. En hög prioritet hos övriga kameratillverkare är att kunna matcha Sony inom dessa områden. LC-Tec är den enda de kan köpa elektroniska ND-filter av. Elektroniska ND filter är också en mycket efterfrågad funktion hos videodrönare då de ofta filmar i starkt solljus och vill kunna använda långa slutartider för att få behaglig rörelseoskärpa. Elektroniska ND filter besitter fördelen att det enkelt går att ändra ND-värdet genom radiolänk. Detta är inte möjligt med traditionella fasta filter.

Förutom i traditionella videokameror och hybridkameror är elektroniska ND-filter intressanta till stereoskopiska kameror för augmented reality, AR/ Virtual Reality VR. Stereoskopiska kameror har ofta två sensorer och därför behövs två stycken elektroniska ND-filter per kamera.

LC-Tecs stora filter som monteras framför linsen har enligt Bolagets bedömning potential att bli en produkt med mycket höga volymer under förutsättning att god produktionsekonomi kan uppnås. De stora filtren väntas också öppna dörren för att göra tillbehör till mobilkameror och mindre konsumentkameror.

Hybrid/mirrorless-kameror används mer och mer för filmning då de flesta stillbildsfotografer också förväntas filma. Detta medför ett ökat behov av varierbara ND-filter. LC-Tec lösning är en kompakt och flexibel lösning som skulle kunna integreras i dessa kameror, som också produceras i högre volymer än videokamerorna. 2023 levererades 4,6 miljoner spegellösa stillbildskameror med videofunktionalitet på världsmarknaden. Merparten av dessa kostade över 20 000 SEK och är därmed

intressanta kandidater för LC-Tecs filter.¹

Stor möjlig marknad inom mobiltelefoner

Även mobiltelefoner behöver elektroniska ND filter om videofilmningen ska lyftas till den högsta nivån. I fallet med mobiltelefoner är det emellertid inte för att styra skärpedjupet utan för att kunna behålla rörelseskärpan i varierande ljusförhållanden. Med dagens telefoner blir rörelserna hackiga i starkt solljus. De flesta mobiltelefoner har en fast bländare, vilket gör att ND-filter blir nödvändiga för att kontrollera rörelseskärpan vid mer seriös videofilmning. Stora mobiltelefonleverantörer som Apple och Samsung är mycket angelägna om att förbättra sina mobiltelefoners videoegenskaper. Bägge företagen har filmat sina senaste events med telefoner. Samsung har tagit över som huvudsponsor av många sportevent som filmas med företagets mobiltelefoner. Många seriösa filmare har även gått över till att använda mobiltelefonen som en andrakamera, vilket medför att de behöver variabel ND-funktionalitet.

På kort sikt beräknar Bolaget att den adresserbara marknaden inom Kamera är cirka en halv miljard kronor per år. I denna siffra är inte Hybrid/mirrorless och mobilmarknaden inräknad då dessa marknader fortfarande är svåröverblickbara. Siffrorna är baserade på alla kameramodeller som potentiellt sett skulle kunna vara aktuella för elektroniska ND-filter från LC-Tec och antal sålda enheter per år.

Smarta glasögon

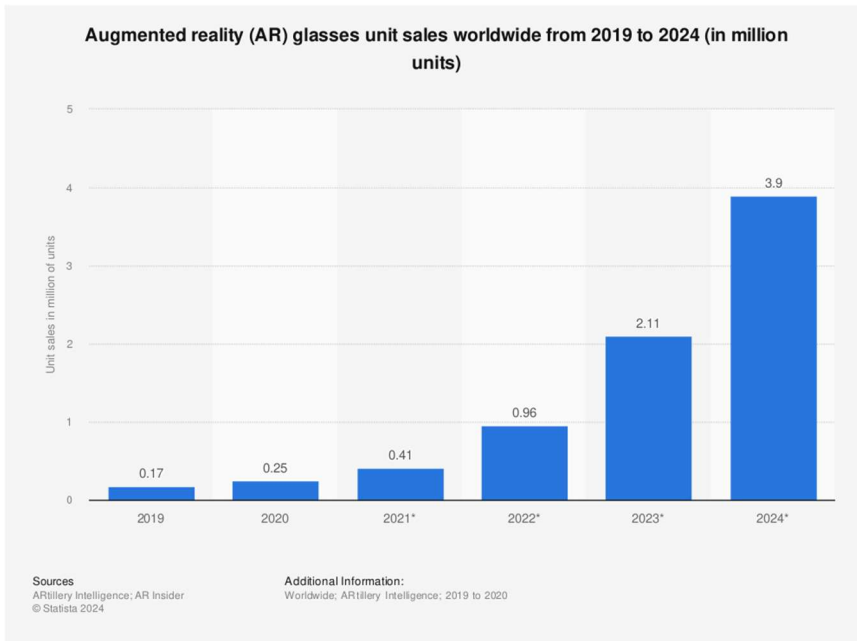
Marknaden för Smarta glasögon, i synnerhet AR-glasögon (Augmented Reality), håller på att utvecklas. Denna delmarknad växer stadigt och förväntas av de flesta analytiker, att med tiden bli mycket stor. AR-glasögon överlagrar en datorgenererad virtuell värld på det vanliga synfältet. Detta gör att användaren kommer att kunna se en blandning av de två världarna, den verkliga världen har förstärkts med digital information. AR-tekniken har skapat ett enormt intresse och har en mängd tillämpningsområden inom ett flertal olika branscher, till exempel militär, gaming, säkerhet, sjukvård och utbildning.

Enligt en marknadsrapport från Market Research Future spås AR-marknaden fram till år 2030 ha en genomsnittlig årlig tillväxt (CAGR) på 42 procent för att då uppgå till 460 miljarder USD.

¹ Annual Inspection World Share data report from Nikkei Shimbun, a Japanese daily business paper (by way of Digital Camera Info)

<https://www.digitalcameraworld.com/news/canon-sold-44-more-cameras-than-sony-last-year>

Antal sålda smarta glasögon



De flesta konsumentelektronikföretagen utvecklar glasögon som ska kunna användas för AR. Några av dessa företag har redan gjort testlanseringar och fler annonseras. I många fall kan filter från LC-Tec förbättra funktionen i dessa glasögon och LC-Tec arbetar med flera av de aktuella, ledande företagen. Om det visar sig att LC-Tecs unika lösning är den optimala tekniken skulle detta vara ett viktigt genombrott och möjliga framtida serieleveranser skulle innebära väsentligt ökade volymer för LC-Tec.

AR/VR branschen har under de senaste åren befunnit sig i en svacka som nu är på väg att vända i och med Apples release av Vision Pro i början av februari 2024. Även om deras första glasögon är VR-glasögon med kameror på utsidan, så kallad *pass through*, så visar det faktum att de släpper sina glasögon som augmented reality-glasögon eller spatial computing-glasögon att Apple ser AR/spatial computing som en ny datorplattform. För Apple är smarta glasögon en långsiktig satsning som de, enligt Bolagets bedömning med största tydlighet visade sin tro på i och med lanseringen av Apple Vision Pro. Flera analytiker tror att Apple kommer släppa ett par *see through*-glasögon inom en femårsperiod.² Så fort marknaden kommer till *see through*-stadiet bedömer Bolaget att LC-Tecs teknologi mycket intressant.

Den potentiella marknaden är till viss del redan här. Analysföretaget arinsider.co säger att stora konsumentelektronikföretag som Snap, Meta, Google och Apple kommer leverera runt fem miljoner par smarta glasögon vardera per år innan 2027.³⁴

Redan i dag har Meta/Facebook smarta glasögon i kombination med AI som sin högsta prioritet.⁵ Företaget har under de senaste fem åren flertalet miljarder dollar årligen på utveckling av smarta glasögon. Apple, Google och Snap har under samma period satsat stort på utveckling av smarta glasögon och samtliga har smarta glasögon jämte AI som prioriterade områden.⁶⁷⁸

Många mindre start-ups, så som exempelvis Brilliant Labs har lanserat AI-assistenter integrerade i glasögon. Dessa är glasögon till vilka LC-Tecs filter kan fungera bra eftersom ett variabelt solglasögonfilter eller färgfilter adderar funktionalitet och wow-känsla. LC-Tec har tagit fram varierbara solglasögonfilter och färgfilter som kan integreras i *see through* smarta glasögon.

² <https://www.verdict.co.uk/apple-vision-pro-ar-vr/>

³ <https://foundation.mozilla.org/en/blog/why-facebook-snapchat-and-google-want-smart-glasses-to-be-a-thing/>

⁴ Analysföretaget arinsider.co

⁵ <https://www.theverge.com/23022611/meta-facebook-nazare-ar-glasses-roadmap-2024>

⁶ <https://www.zdnet.com/article/how-snap-aims-to-turn-augmented-reality-into-a-monetization-machine/>

⁷ <https://www.forbes.com/sites/cathyhackl/2023/05/05/wearable-world-will-apple-usher-in-an-ai-future-with-ar-glasses/?sh=6a70af174107>

⁸ <https://shockoe.com/ideas/why-is-big-tech-investing-billions-in-augmented-reality/>

Automotive (HUD)

LC-Tecs filter utvärderas för användning inom Head up displays i bilar. LC-Tecs filter kan bidra till att det går att placera hologrammen i djupled och på så sätt överlagra information på vindrutan utan att föraren behöver ändra fokusavstånd. Detta ökar trafiksäkerheten och komforten markant.

Enligt analysföretaget Future Market Insights uppgår den totala marknaden i dag 1,3 miljarder USD och beräknas 2033 ligga på 6,4 miljarder USD. Den årliga tillväxten beräknas till 17,2 procent.⁹

3D Projektion på bio

Marknaden för utrustning till biografkedjor är mycket specialiserad. Det finns ett fåtal företag som levererar utrustning för att kunna visa 3D-film. Tillsammans med samarbetspartnern Lightspeed Design har LC-Tec en etablerad position inom denna marknad som en av de större leverantörerna på global nivå, med högsta prestanda på sina produkter.

I dagsläget finns LC-Tecs polarisationsmodulatorer installerade i runt 3 700 3D-biografer över hela världen. Marknaden för 3D-bio har varit på nedgång de senaste åren med ett totalt stillestånd under covid-19 pandemin. Biografmarknaden som helhet är också hårt konkurrensutsatt av streaming och det faktum att TV-apparater blivit både bättre och större.

Detta är LC-Tecs mest mogna marknad och det stora genombrottet kom år 2009 med 3D-filmer på biografer, framför allt med filmen Avatar som hade premiär i slutet av detta år. LC-Tec har tillsammans med Lightspeed Design mer än 3 700 3D-system installerade på biografsalonger över hela världen, främst fördelade över Asien, Europa och Mellanöstern. Marknaden har under senare år stabiliserats och börjar bli mättad, dock kunde en viss återhämtning konstateras i samband med att uppföljaren Avatar 2 hade premiär under 2022.

Fler och fler filmer kommer att behöva VR-glasögon för att kunna ses Detta kommer förmodligen medföra att fler kameror med 3D-funktionalitet släpps och vilket i förlängningen kommer det att leda till ett ökat behov av 3D-projektorer för att kunna visa dessa filmer.

Beräknad storlek på marknaden för LC-Tec inom fem år bedöms av Bolaget uppgå till omkring en till tjugo miljoner kronor per år. Marknaden är emellertid beroende av att biograferna överlever skiftet till VR/AR. Om de gör det är det Bolagets bedömning att marknaden för stereoskopisk bio kommer att öka.

⁹ <https://www.futuremarketinsights.com/reports/automotive-hud-market>

Risker och riskhantering

Risikfaktorer

En investering i värdepapper är förenad med risk. Inför ett eventuellt investeringsbeslut är det viktigt att noggrant analysera de riskfaktorer som bedöms vara av betydelse för LC-Tec och Bolagets akties framtida utveckling. Nedan beskrivs de risker som bedöms vara av betydelse för Koncernen, utan särskild rangordning. Det finns risker både vad avser omständigheter som är hänförliga till Koncernen och branschen, samt sådana som är av mer generell karaktär. Därtill finns det även risker förenad med en investering i Bolagets aktie. Vissa risker ligger inom Bolagets kontroll. Redovisningen gör inte anspråk på att vara fullständig och samtliga riskfaktorer kan av naturliga skäl inte förutses eller beskrivas i detalj, varför en samlad utvärdering även måste innefatta övrig information i Memorandumet, samt en allmän omvärldsbedömning.

Nedanstående risker och osäkerhetsfaktorer kan ha en väsentlig negativ inverkan på LC-Tecs verksamhet, finansiella ställning och/eller resultat. De kan även medföra att aktierna i Bolaget minskar i värde, vilket skulle kunna leda till att investerare förlorar hela eller delar av sitt investerade kapital. Ytterligare risker som för närvarande inte är kända för Bolaget kan också ha en motsvarande negativ påverkan.

Risker relaterade till verksamheten och branschen

Makroekonomiska effekter kan negativt påverka Bolagets intjäningsförmåga, tillväxtpotentialer och rörelseresultat. Den generella efterfrågan på kameror och optiska produkter påverkas av olika makroekonomiska faktorer och trender som inflation, deflation, lågkonjunktur, handelshinder och valutafluktuationer. En ekonomisk nedgång kan vidare påverka kameraindustrin och av den anledningen resultera i försämrade betalningsvilja för kameraprodukter. Efterfrågan på kameror och optiska produkter påverkas även av utvecklingen på relevanta marknader, vilket kan påverka framtida försäljning för optikföretag, inklusive LC-Tec.

Valutarisk

I nuläget sker mer än 98 procent av LC-Tecs försäljning i utländsk valuta, främst amerikanska dollar, medan produktionen är belägen i Sverige. Vidare sker även en del av Bolagets inköp i amerikanska dollar och Euro. Detta innebär att Koncernen är exponerad mot valutarisk på transaktioner och jämförbarheten av Koncernens resultat mellan perioder kan påverkas av förändringar i valutakurser. LC-Tec vidtar i dagsläget inga åtgärder för valutasäkring, vilket gör att fluktuationer i växelkurser påverkar Koncernens omsättning och därmed resultat.

Beroende av kunder

Bolaget arbetar löpande med att få fler stora kunder för att minska beroendet av ett fåtal kunder och därigenom få jämnare intäktströmmar. LC-Tec har dock i dagsläget ett begränsat antal kunder som står för en väsentlig del av Koncernens totala intäkter vilket medför ett stort beroende av enskilda kunder. Bolagets förmåga att fortsätta generera intäkter från nyckelkunder beror bland annat på Koncernens förmåga att upprätthålla starka relationer med dessa kunder. Skulle Koncernen inte lyckas göra detta, eller om någon av Bolagets kunder av annan anledning skulle välja en annan lösning än Koncernens eller väsentligt minska sitt kundengagemang skulle detta ha en väsentligt negativ inverkan på Koncernens intäkter och framtida lönsamhet.

Risker relaterade till koncernens införsäljningsprocess

LC-Tecs införsäljningsprocess vid nyetablering av kunder kan vara lång och medföra betydande kostnader och risker. Innan en första order erhålls från kund tar Bolaget vanligtvis fram ett antal olika förslag som ska granskas av den potentiella kunden och godkännas innan kunden lägger en större order. Detta utgörs oftast av en iterativ process med ett antal prototypeleveranser. Det kan vara svårt att på förhand avgöra hur lång tid denna införsäljningsprocess tar och om förhandlingen kommer att resultera i en kundorder. Om införsäljningsprocessen tar längre tid än beräknat, eller helt misslyckas, kan detta påverka Koncernens intjäningsförmåga och göra att intäkter från kunden kommer in senare än planerat eller helt uteblir, vilket skulle ha en väsentligt negativ inverkan på Bolagets verksamhet, resultat och finansiella ställning.

Beroende av samarbetspartners

LC-Tec bedriver merparten av sin försäljning direkt till slutkund. Koncernen bedriver dock en del av sin försäljning till kunder genom partners och är till viss del beroende av dessa för att kunna fortsätta och öka antalet kunder och försäljning. Bolaget har bland annat ett samarbetsavtal med Lightspeed Design, Inc för samtlig försäljning av Bolagets patenterade 3D-komponent

PolarSpeed®. I det fall Lightspeed Design, Inc, eller en annan samarbetspartner, skulle välja att avsluta samarbetet med LC-Tec eller endast vilja fortsätta samarbetet på för Koncernen ofördelaktiga villkor, skulle detta kunna ha en negativ inverkan på försäljningen av Koncernens produkter samt medföra lägre intäkter för LC-Tec.

Risker relaterade till produktutveckling

Det är viktigt för LC-Tecs fortsatta utveckling att konstant se till att produkterna är tillräckligt differentierade från konkurrenternas samt håller tillräckligt högteknologisk standard så att konsumenter ser uppsida att fortsätta konsumera av LC-Tec. Det finns en risk att teknologisk utveckling hos konkurrerande verksamheter kan göra Koncernens produkter föråldrade, vilket gör att LC-Tec är beroende av produktutveckling för att bibehålla sin konkurrenskraft. Produktutveckling av denna karaktär kan vara resurskrävande och det föreligger en risk att bristande finansiella resurser, produktionstekniska resurser och/eller personalresurser förhindrar sådana satsningar, med konsekvens att Koncernen inte lyckas anpassa sina produkter till den allmänna tekniska utvecklingen alternativt att konkurrenters produkter eller teknologier överträffar Koncernens. Detta skulle kunna påverka kunders preferenser på ett för LC-Tecs ofördelaktigt sätt med minskade försäljningsintäkter som följd.

Det går inte att på förhand med säkerhet säga att utvecklingskostnader eller kapitalinvesteringar kommer leda till ökade intäkter eller lönsamhet. Ökade utvecklingskostnader eller kapitalinvesteringar i kombination med utebliven ökning av intäkter kan ha en väsentligt negativ inverkan på Koncernens verksamhet, finansiella ställning och resultat.

Beroende av leverantörer

LC-Tec införskaffar material för framställning av optiska komponenter från ett begränsat antal leverantörer. Om en sådan leverantör skulle lida av kapacitetsbegränsningar, förseningar, arbetstopp eller annan störning i produktionen skulle en sådan leverantör vara oförmögen att följa leveransschemat, vilket i sin tur skulle kunna leda till försenade intäkter, högre produktionskostnader än förväntat och förseningar vilket skulle skada Koncernens affärs- och kundrelationer. Vidare finns det en risk att Koncernens leverantörer ingår exklusiva avtal med Bolagets konkurrenter, av andra anledningar inte är villiga att fortsätta avtalat samarbete med Koncernen eller att de inte skulle vara villiga att fortsätta avtalat samarbete på för LC-Tec acceptabla villkor och att LC-Tec i ett sådant läge inte skulle kunna ersätta en sådan leverantör på ett tidsmässigt, kvalitativt eller ekonomiskt fullgott sätt. Detta skulle ha en negativ inverkan på Koncernens verksamhet, resultat och finansiella ställning.

Beroende av nyckelpersoner

LC-Tec består av en relativt liten organisation med anställda som besitter en hög grad av teknisk kunskap beträffande framställning av optiska komponenter baserat på flytande kristallteknologi som i sin tur medför ett beroende av enskilda nyckelpersoner och förmågan att i framtiden kunna identifiera, anställa och behålla kvalificerade och erfarna medarbetare. Förlust av en kvalificerad lednings- eller nyckelperson kan innebära att viktiga kunskaper går förlorade, att uppställda mål inte kan nås eller att genomförandet av Bolagets affärsstrategi påverkas negativt. Om befintliga nyckelpersoner lämnar Koncernen och om LC-Tec inte kan anställa kvalificerade och erfarna nyckelpersoner kan detta ha en väsentlig negativ inverkan på Koncernens verksamhet, resultat och finansiella ställning.

Sekretess och know-how

LC-Tec är beroende av know-how och bibehållen sekretess kring know-how för att bedriva sin verksamhet och tillverka konkurrenskraftiga produkter. Skulle LC-Tecs tillverknings-metoder och teknik spridas till konkurrenter skulle detta kunna få konsekvenser då det potentiellt skulle kunna urholka Bolagets produkters värde. Om anställda, konsulter, kunder, rådgivare eller andra personer som anlitas skulle agera i strid med sekretessåtaganden avseende konfidentiell information, eller att konfidentiell information skulle avslöjas på annat sätt och utnyttjas av konkurrenter, skulle det kunna påverka Koncernens verksamhet, resultat och finansiella ställning väsentligt negativt.

Konkurrenter

LC-Tec är verksam främst på marknaden för utveckling och tillverkning av optiska komponenter baserat på flytande kristallteknologi. Konkurrensen på marknaden för optiska komponenter kännetecknas enligt Bolagets uppfattning av en stor spridning vad gäller olika teknologier, varianter och kombinationer av olika teknologier. LC-Tecs framtida tillväxt är beroende av Koncernens förmåga att behålla och förstärka sin marknadsposition samt att fortsätta att utveckla framgångsrika produkter för att möta kunders krav. Vissa av Koncernens nuvarande och potentiella konkurrenter har betydligt större

resurser vad gäller finansiering, försäljningsorganisation och produktsortiment. Med hänsyn till konkurrenter på marknaden finns det en risk att LC-Tec inte kommer kunna vara en tillräckligt konkurrenskraftig partner till befintliga och nya potentiella kunder, som i sin tur skulle kunna ha en negativ inverkan på Koncernens omsättning och därmed en negativ påverkan på Koncernens verksamhet, resultat och finansiella ställning.

Med hänsyn till att Bolaget ännu inte visar positiva resultat, de långa försäljningsprocesserna samt Bolagets behov av att fortsatt investera i processutveckling finns det risk för att Bolaget inte genererar positivt årsresultat inom en överskådlig framtid. Negativa eller otillräckliga resultat kan väsentligt försämra Bolagets möjligheter att finansiera expansion, marknadsföring och försäljning av produkter till nya och befintliga kunder eller ingå partneravtal för fortsatt utveckling och därmed ha en väsentlig negativ inverkan på Koncernens verksamhet, resultat och finansiella ställning.

Framtida finansiering

För att åstadkomma en ökning av Bolagets intäkter kommer det att krävas ökade försäljningsinsatser, utökad produktionskapacitet samt sänkt produktionskostnad. Att inte uppnå nödvändig produktionskapacitet och produktionskostnad kan leda till att Bolagets framtida ekonomiska ställning påverkas negativt.

Om Bolaget inte kan anskaffa tillräcklig finansiering eller fullfölja attraktiva affärsmöjligheter kan Bolagets förmåga att behålla konkurrenskraften i sitt erbjudande begränsas, vilket kan påverka Koncernens framtida verksamhet, ekonomiska ställning och lönsamhet. Det finns en risk att nytt kapital inte kan erhållas när det behövs eller på tillfredställande villkor eller att anskaffat kapital inte är tillräckligt för att finansiera verksamheten i enlighet med fastställda utvecklingsplaner och mål. Detta skulle kunna leda till att Koncernen tvingas begränsa sin utveckling. Om Bolaget väljer att anskaffa ytterligare finansiering genom att emittera aktier eller aktierelaterade instrument kan aktieägare som väljer att inte delta bli lidande på grund av utspädningseffekter. Samtidigt kan en eventuell skuldfinansiering, om tillgänglig för Bolaget, innehålla villkor som begränsar Koncernens flexibilitet. Felbedömningar avseende Bolagets framtida kapitalbehov kan innebära flera negativa konsekvenser för Koncernens framtida verksamhet, ekonomiska ställning och lönsamhet.

Legala och regulatoriska risker

LC-Tecs potentiella framgång är delvis beroende av patent-skydd, varumärken och andra immateriella rättigheter. Det finns risk för att Koncernens patentportfölj och övriga immateriella rättigheter inte kommer att utgöra ett fullgott kommersiellt skydd vilket skulle kunna få en väsentlig negativ inverkan på Koncernens verksamhet, resultat och finansiella ställning.

Det finns en risk att nya tillverkningsmetoder eller produkter utvecklas av andra aktörer som kan medföra att Bolagets immateriella rättigheter ersätts eller kringgås, eller att Bolaget inte kan erhålla erforderligt patentskydd, vilket kan få en negativ påverkan på Koncernens verksamhet, resultat och finansiella ställning. Det kommer alltid finnas en risk att konkurrenter kringgår Bolagets patent genom att utveckla liknande eller mer överlägsen teknik än den LC-Tec erbjuder. Att skydda Koncernen mot obehörig användning av dess produkter, teknik, varumärken och andra äganderätter kan vara kostsamt, tidskrävande och i vissa fall omöjligt och kan därmed negativt påverka Koncernens verksamhet, resultat och finansiella ställning.

Twister och rättsliga förfaranden

Twister, anspråk, utredningar och rättsliga förfaranden kan leda till att Koncernen måste betala skadestånd eller upphöra med viss verksamhet. Koncernen kan involveras i tvister inom ramen för sin normala verksamhet och riskerar att bli föremål för rättsliga anspråk som rör patent och licenser eller andra avtal. Dessutom kan styrelseledamöter eller anställda bli föremål för brottsutredningar och brottmålsprocesser. Sådana tvister, anspråk, utredningar och rättsliga förfaranden kan vara tidskrävande, innebära avbrott i den normala verksamheten, gälla stora skadeståndsanspråk och leda till betydande kostnader. Vidare är det ofta svårt att förutse utgången av komplicerade tvister, anspråk, utredningar och rättsliga förfaranden vilket innebär att detta skulle kunna inverka negativt på Koncernens framtida verksamhet, ekonomiska ställning och lönsamhet.

Inom produktområdet 3D säljer LC-Tec Displays AB den patenterade polarisationsmodularen PolarSpeed® till det amerikanska företaget Lightspeed Design Inc. PolarSpeed® utgör grundkomponenten i Lightspeeds 3D-system DepthQ®, vilket de i sin tur via distributörer säljer för visning av 3D-filmer på den internationella biografmarknaden.

En av Lightspeeds produkter, DepthQ® CineBright® som har hög ljuseffektivitet och är avsedd för större biografdukar, är nu föremål för ett interimistiskt försäljningsförbud utfärdat av en domstol i Tyskland efter att en konkurrent har hävdatt produkten gör patentintrång. Rättsprocessen kan komma att dra ut på tiden, och för LC-Tec innebär detta minskad försäljning inom det aktuella produktområdet under en tidsperiod vars längd är svår att förutse. Förbudet gäller enbart DepthQ® CineBright® i Tyskland, och det konventionella DepthQ®-systemet med högre försäljningsvolymmer omfattas överhuvudtaget inte.

Affärsområdet 3D utgör mindre än åtta procent av Bolagets totala omsättning och bedöms därför vara mindre signifikant för Bolagets finansiella ställning. Ett negativt utfall om så skulle inträffa för rubricerad tvist bedöms enligt Bolaget inte resultera i några slagkraftiga effekter för Bolagets verksamhet, resultat och finansiella ställning.

Bolaget är inte involverat i några rättsliga förfaranden med tredje part eller tillsyns- eller förvaltningsmyndigheter. Det finns dock en risk för att Bolaget kan komma att bli involverat i sådana framtida tvister relaterade till Koncernens pågående verksamhet. Sådana tvister kan röra sig om påstådda immateriella rättighetsintrång, vissa patents giltighet och andra kommersiella tvister. Tvister och anspråk kan vara tidskrävande, störa verksamheten, avse betydande ekonomiska belopp eller principiellt viktiga frågor samt medföra betydande kostnader och få en väsentlig negativ inverkan på Koncernens verksamhet, resultat och finansiella ställning.

Produktansvar

I det fall kunder upplever att Bolagets produkter inte fungerar på utlovat sätt eller når upp till kundens kvalitetskrav är Koncernen normalt skyldig att korrigera eller ersätta defekta produkter. Det finns en risk att kunden kräver att Koncernen täcker kostnader som, förutom att ersätta produkten, demontering, montering och andra externa kostnader. Om någon av Koncernens produkter skulle orsaka skada på en person eller egendom skulle Bolaget kunna bli skadeståndsansvarigt. Hantering av produktansvar, utöver de som täcks av Koncernens försäkringar, skulle negativt kunna påverka Koncernens kostnader och lönsamhet.

Risker relaterade till aktien

En investering i Bolaget är förknippad med risk. Det finns inga garantier för att aktiekursen kommer att ha en positiv utveckling. Aktiemarknaden kan generellt gå ned av olika orsaker såsom räntehöjningar, politiska utspel, valutakursförändringar och sämre konjunkturella förutsättningar, vilka Bolaget saknar möjlighet att påverka. Aktiemarknaden präglas även till stor del av psykologiska faktorer. Bolagets aktie kan påverkas på samma sätt som alla andra aktier av dessa faktorer, vilka till sin natur många gånger kan vara problematiska för aktieägare att förutse och skydda sig mot. Det finns också risk för att Bolagets aktiekurs i framtiden kan komma fluktuera kraftigt, bland annat till följd av delårsmässiga resultatvariationer, den allmänna konjunkturen och förändringar i kapitalmarknadens intresse för Bolaget. Därutöver kan aktiemarknaden i allmänhet reagera med extrema kurs- och volymfluktuationer som inte alltid är relaterade till eller proportionerliga i förhållande till det operativa utfallet hos enskilda bolag.

Utspädning i samband med framtida nyemissioner

Bolaget kan i framtiden komma att besluta om nyemission av ytterligare aktier för att anskaffa ytterligare kapital. Nyemissioner kan även komma att riktas till andra investerare än de befintliga aktieägarna. Alla sådana ytterligare nyemissioner riskerar att minska det proportionella ägandet och röst-andelen för innehavare av aktier i Bolaget samt vinsten per aktie. En eventuell nyemission riskerar därtill att få en negativ effekt på aktiernas marknadspris.

Nedan beskrivs de risker som bedöms vara av betydelse för Koncernen, utan särskild rangordning. Det finns risker både vad avser omständigheter som är hänförliga till Koncernen och branschen, samt sådana som är av mer generell karaktär.

Vissa risker ligger inom Bolagets kontroll. Redovisningen gör inte anspråk på att vara fullständig och samtliga riskfaktorer kan av naturliga skäl inte förutses eller beskrivas i detalj, varför en samlad utvärdering även måste innefatta övrig information från Bolaget samt en allmän omvärldsbedömning.

Valutarisk

I nuläget sker 98 procent av LC-Tecs försäljning i utländsk valuta, främst amerikanska dollar, medan produktionen är belägen i Sverige. Vidare sker även en del av Bolagets inköp i amerikanska dollar och euro. Detta innebär att Koncernen är exponerad mot valutarisk på transaktioner och jämförbarheten av Koncernens resultat mellan perioder kan påverkas av förändringar i

valutakurser. LC-Tec vidtar i dagsläget inga åtgärder för valutasäkring, vilket gör att fluktuationer i växelkurser påverkar Koncernens omsättning och därmed resultat.

Beroende av kunder

Bolaget arbetar löpande med att få fler stora kunder för att minska beroendet av ett fåtal kunder och därigenom få jämnare intäktsströmmar. LC-Tec har i dagsläget ett begränsat antal kunder som står för en väsentlig del av Koncernens totala intäkter vilket medför ett stort beroende av enskilda kunder.

Bolagets förmåga att fortsätta generera intäkter från nyckelkunder beror bland annat på Koncernens förmåga att upprätthålla starka relationer med dessa kunder. Skulle Koncernen inte lyckas göra detta, eller om någon av Bolagets kunder av annan anledning skulle välja en annan lösning än Koncernens eller väsentligt minska sitt kundengagemang skulle detta ha en väsentligt negativ inverkan på Koncernens intäkter och framtida lönsamhet.

Framtida finansiering

För att åstadkomma en ökning av Bolagets intäkter kommer det att krävas ökade försäljningsinsatser, utökad produktionskapacitet samt sänkt produktionskostnad. Oförmåga att uppnå nödvändig produktionskapacitet och produktionskostnad kan leda till att Bolagets framtida ekonomiska ställning påverkas negativt. Det finns en risk att Bolaget i framtiden inte kommer att ha tillräckliga finansiella medel för att finansiera den försäljning, utveckling eller produktion som behövs för att upprätthålla en konkurrenskraftig position. Med hänsyn till att Bolaget inte visar positivt resultat, de långa försäljningsprocesserna samt Bolagets behov av att fortsatt investera i processutveckling finns det risk för att det dröjer innan Bolaget genererar positivt årsresultat.

Om Bolaget inte kan anskaffa tillräcklig finansiering eller fullfölja attraktiva affärsmöjligheter kan dessutom Bolagets förmåga att behålla konkurrenskraften i sitt erbjudande begränsas, vilket kan påverka Koncernens framtida verksamhet, ekonomiska ställning och lönsamhet. Det finns en risk att nytt kapital inte kan erhållas när det behövs eller på tillfredställande villkor eller att anskaffat kapital inte är tillräckligt för att finansiera verksamheten i enlighet med fastställda utvecklingsplaner och mål. Detta skulle kunna leda till att Koncernen tvingas begränsa sin utveckling eller i slutändan, upphöra helt med sin verksamhet.

Om Bolaget väljer att anskaffa ytterligare finansiering genom att emittera aktier eller aktierelaterade instrument kan aktieägare som väljer att inte delta bli lidande på grund av utspädningseffekter. Samtidigt kan en eventuell skuldfinansiering, om tillgänglig för Bolaget, innehålla villkor som begränsar Koncernens flexibilitet. Felbedömningar avseende Bolagets framtida kapitalbehov kan innebära flera negativa konsekvenser för Koncernens framtida verksamhet, ekonomiska ställning och lönsamhet.

Styrelsen i Bolaget bevakar behovet av framtida finansiering noggrant, och har, beroende på utfall i olika affärstransaktioner, alternativa planer för att kunna möta eventuellt behov av framtida finansiering.

Bolaget redovisar för 2023 ett negativt kassaflöde och resultat och utifrån tillgänglig likviditet på balansdagen så behöver bolaget kapitaltillskott för att säkerställa att skulder kan regleras vartefter de förfaller den kommande tolv månadersperioden. Åtgärder för att ta in kapital har initierats med syfte att säkerställa koncernens framtida likviditetsbehov. Vid tidpunkten för avlämnandet av Årsredovisningen är likviditetsbehovet för de kommande tolv månaderna säkrat genom den säkerställda nyemission i mars 2024 vilken tillförde Bolaget 20,2 Mkr före emissionskostnader, vilket enligt ledningens bedömning tryggar det framtida likviditetsbehovet och innebär att koncernen kan reglera sina skulder vartefter de förfaller den kommande tolv månadersperioden samt bedriva verksamheten den kommande tolv månadersperioden.

Risker relaterade till Koncernens införsäljningsprocess

LC-Tecs införsäljningsprocess vid nyetablering av kunder kan vara lång och medföra betydande kostnader och risker. Innan en första order erhålls från kund tar Bolaget vanligtvis fram ett antal olika förslag som ska granskas av den potentiella kunden och godkännas innan kunden lägger en större order. Detta utgörs oftast av en iterativ process med ett antal prototypleveranser.

Det kan vara svårt att på förhand avgöra hur lång tid denna införsäljningsprocess tar och om förhandlingen kommer att resultera i en kundorder. Om införsäljningsprocessen tar längre tid än beräknat, eller helt misslyckas, kan detta påverka

Koncernens intjäningsförmåga och göra att intäkter från kunden kommer in senare än planerat eller helt uteblir, vilket skulle ha en väsentligt negativ inverkan på Bolagets verksamhet, resultat och finansiella ställning.

Beroende av samarbetspartners

LC-Tec bedriver merparten av sin försäljning direkt till slutkund. Koncernen bedriver emellertid en del av sin försäljning till kunder genom partners och är till viss del beroende av dessa för att kunna fortsätta och öka antalet kunder och försäljning.

Bolaget har bland annat ett samarbetsavtal med Lightspeed Design, Inc för samtlig försäljning av Bolagets patenterade 3D-komponent PolarSpeed®. I det fall Lightspeed Design, Inc, eller en annan samarbetspartner, skulle välja att avsluta samarbetet med LC-Tec eller endast vilja fortsätta samarbetet på för Koncernen ofördelaktiga villkor, skulle detta kunna ha en negativ inverkan på försäljningen av Koncernens produkter samt medföra lägre intäkter för LC-Tec.

Risker relaterade till produktutveckling

Det är viktigt för LC-Tecs fortsatta utveckling att konstant se till att produkterna är tillräckligt differentierade från konkurrenternas samt håller tillräckligt högteknologisk standard så att konsumenter ser uppsida att fortsätta konsumera av LC-Tec. Det finns en risk att teknologisk utveckling hos konkurrerande verksamheter kan göra Koncernens produkter föråldrade, vilket gör att LC-Tec är beroende av produktutveckling för att bibehålla sin konkurrenskraft. Produktutveckling av denna karaktär kan vara resurskrävande och det föreligger en risk att bristande finansiella resurser, produktionstekniska resurser och/eller personalresurser förhindrar sådana satsningar, med konsekvens att Koncernen inte lyckas anpassa sina produkter till den allmänna tekniska utvecklingen alternativt att konkurrenters produkter eller teknologier överträffar Koncernens. Detta skulle kunna påverka kunders preferenser på ett för LC-Tecs ofördelaktigt sätt med minskade försäljningsintäkter som följd.

Det går inte att på förhand med säkerhet säga att utvecklingskostnader eller kapitalinvesteringar kommer leda till ökade intäkter eller lönsamhet. Ökade utvecklingskostnader eller kapitalinvesteringar i kombination med utebliven ökning av intäkter kan ha en väsentligt negativ inverkan på Koncernens verksamhet, finansiella ställning och resultat.

Risker relaterade till produktionen

LC-Tec tillverkar produkter i en egen produktionsanläggning i Borlänge. Bristande funktion eller kapacitet i olika maskiner kan påverka utfall i produktion, och därmed leveransförmåga. Höga kvalitetskrav från kunder kan innebära att viss kassation uppstår i produktionsflödet.

Det går inte att på förhand med säkerhet säga att utvecklingskostnader eller kapitalinvesteringar kommer leda till ökade intäkter eller lönsamhet. Ökade utvecklingskostnader eller kapitalinvesteringar i kombination med utebliven ökning av intäkter kan ha en väsentligt negativ inverkan på Koncernens verksamhet, finansiella ställning och resultat.

Beroende av leverantörer

LC-Tec införskaffar material för framställning av optiska komponenter från ett begränsat antal leverantörer. Om en sådan leverantör skulle lida av kapacitetsbegränsningar, förseningar, arbetstopp eller annan störning i produktionen skulle en sådan leverantör vara oförmögen att följa leveransschemat, vilket i sin tur skulle kunna leda till försenade intäkter, högre produktionskostnader än förväntat och förseningar vilket skulle skada Koncernens affärs- och kundrelationer.

Vidare finns det en risk att Koncernens leverantörer ingår exklusiva avtal med Bolagets konkurrenter, av andra anledningar inte är villiga att fortsätta avtalat samarbete med Koncernen eller att de inte skulle vara villiga att fortsätta avtalat samarbete på för LC-Tec acceptabla villkor och att LC-Tec i ett sådant läge inte skulle kunna ersätta en sådan leverantör på ett tidsmässigt, kvalitativt eller ekonomiskt fullgott sätt. Detta skulle ha en negativ inverkan på Koncernens verksamhet, resultat och finansiella ställning.

Beroende av nyckelpersoner

LC-Tec består av en relativt liten organisation med anställda som besitter en hög grad av teknisk kunskap beträffande framställning av optiska komponenter baserat på flytande kristallteknologi som i sin tur medför ett beroende av enskilda nyckelpersoner och förmågan att i framtiden kunna identifiera, anställa och behålla kvalificerade och erfarna medarbetare.

Förlust av en kvalificerad lednings- eller nyckelperson kan innebära att viktiga kunskaper går förlorade, att uppställda mål inte kan nås eller att genomförandet av Bolagets affärsstrategi påverkas negativt. Om befintliga nyckelpersoner lämnar Koncernen

och om LC-Tec inte kan anställa kvalificerade och erfarna nyckelpersoner kan detta ha en väsentlig negativ inverkan på Koncernens verksamhet, resultat och finansiella ställning.

Sekretess och know-how

LC-Tec är beroende av know-how och bibehållen sekretess kring know-how för att bedriva sin verksamhet och tillverka konkurrenskraftiga produkter. Skulle LC-Tecs tillverknings-metoder och teknik spridas till konkurrenter skulle detta kunna få konsekvenser då det potentiellt skulle kunna ur-holka Bolagets produkters värde. Om anställda, konsulter, kunder, rådgivare eller andra personer som anlitas skulle agera i strid med sekretessåtaganden avseende konfidentiell information, eller att konfidentiell information skulle avslöjas på annat sätt och utnyttjas av konkurrenter, skulle det kunna påverka Koncernens verksamhet, resultat och finansiella ställning väsentligt negativt.

Konkurrenser

LC-Tec är verksam främst på marknaden för utveckling och tillverkning av optiska komponenter baserat på flytande kristallteknologi. Konkurrensen på marknaden för optiska komponenter kännetecknas enligt Bolagets uppfattning av en stor spridning vad gäller olika teknologier, varianter och kombinationer av olika teknologier. LC-Tecs framtida tillväxt är beroende av Koncernens förmåga att behålla och förstärka sin marknadsposition samt att fortsätta att utveckla framgångsrika produkter för att möta kunders krav.

Vissa av Koncernens nuvarande och potentiella konkurrenser har betydligt större resurser vad gäller finansiering, försäljningsorganisation och produktsortiment. Med hänsyn till konkurrenser på marknaden finns det en risk att LC-Tec inte kommer kunna vara en tillräckligt konkurrenskraftig partner till befintliga och nya potentiella kunder, som i sin tur skulle kunna ha en negativ inverkan på Koncernens omsättning och därmed en negativ påverkan på Koncernens verksamhet, resultat och finansiella ställning.

Förslag till vinstdisposition

(kr)	
Balanserat resultat	14 078 659
Årets resultat	12 211
Styrelsen föreslår att i ny räkning överförs	14 090 870

Styrelsen föreslår att ingen utdelning sker till ägarna. Styrelsen föreslår att ovanstående fritt eget kapital balanseras i ny räkning. I ny räkning balanseras 14,1 Mkr.

Enligt LC-Tecs utdelningspolicy ska styrelsen årligen pröva möjligheten till vinstutdelning. I övervägandet om framtida utdelning kommer styrelsen att beakta flera faktorer, bland annat LC-Tecs verksamhet, rörelseresultat och finansiella ställning, aktuellt och förväntat likviditetsbehov, expensionsplaner, avtalsmässiga begränsningar och andra faktorer.

Finansiella rapporter

Resultaträkning koncernen

(KSEK)

	Not	2023	2022
Rörelsens intäkter			
Nettoomsättning	2	23 053	16 843
Övriga intäkter	3	2 296	5 068
Summa intäkter		25 349	21 911
Rörelsens kostnader			
Råvaror och förnödenheter		-7 280	-7 412
Övriga externa kostnader	4	-6 961	-6 552
Personalkostnader	5	-18 611	-17 024
Avskrivningar av materiella anläggningstillgångar	10, 11	-424	-294
Övriga rörelsekostnader		-597	-185
Summa kostnader		-33 873	-31 467
Rörelseresultat		-8 524	-9 556
Resultat från finansiella poster			
Resultat från finansiella anläggningstillgångar		0	0
Ränteintäkter och liknande resultatposter		0	0
Räntekostnader och liknande resultatposter	6	-704	-204
Summa resultat från finansiella poster		-704	-204
Resultat efter finansiella poster		-9 228	-9 760
Skatt på periodens resultat		0	0
Förändring uppskjuten skatt	7	0	-4 388
Årets resultat		-9 228	-14 148

Balansräkning koncernen

(KSEK)

Not 2023-12-31 2022-12-31

Tillgångar
Anläggningstillgångar
Immateriella anläggningstillgångar

Patent	9	74	82
Programvara	10	156	195
Summa immateriella anläggningstillgångar		230	277

Materiella anläggningstillgångar

Maskiner och andra tekniska anläggningar	11	1 752	2 037
Inventarier	12	248	362
Summa materiella anläggningstillgångar		2 000	2 399

Summa anläggningstillgångar		2 230	2 676
------------------------------------	--	--------------	--------------

Omsättningstillgångar
Varulager mm

Färdiga varor och Handelsvaror	4 249	4 171
Förskott till leverantörer	32	126
Summa varulager mm	4 281	4 297

Kortfristiga fordringar

Kundfordringar	3 725	4 580
Övriga kortfristiga fordringar	933	543
Upplupna intäkter och förutbetalda kostnader	541	495
Summa kortfristiga fordringar	5 199	5 618

Kassa och bank	2 070	3 567
-----------------------	--------------	--------------

Summa omsättningstillgångar	11 550	13 482
------------------------------------	---------------	---------------

Summa tillgångar	13 780	16 158
-------------------------	---------------	---------------

Balansräkning koncernen

(KSEK)

Not 2023-12-31 2022-12-31

Eget kapital och skulder	16		
Eget kapital			
Aktiekapital		3 014	2 636
Övrigt tillskjutet kapital		28 641	25 943
Annat eget kapital inklusive årets resultat		-28 114	-18 887
Summa eget kapital		3 540	9 692
Långfristiga skulder			
Skulder till kreditinstitut		220	376
Summa långfristiga skulder		220	376
Kortfristiga skulder			
Skulder till kreditinstitut		155	155
Förskott från kunder		0	163
Leverantörsskulder		2 683	1 121
Checkräkningskredit	14	338	0
Övriga kortfristiga skulder		4 073	988
Upplupna kostnader och förutbetalda intäkter	15	2 771	3 663
Summa kortfristiga skulder		10 020	6 090
Summa eget kapital och skulder		13 780	16 158



Kassaflödesanalys koncernen

(KSEK)	2023	2022
Den löpande verksamheten		
Resultat efter finansiella poster	-9 228	-9 760
Justering för poster som inte ingår i kassaflödet mm	18 501	294
Betald skatt	41	348
	-8 686	-9 118
Förändring av rörelsekapitalet		
Förändring varulager	-16	-867
Förändring kortfristiga fordringar	378	-2 266
Förändring kortfristiga skulder	592	928
	986	-2 205
Kassaflöde från den löpande verksamheten	-7 700	-11 323
Investeringsverksamheten		
Investering i immateriella och materiella tillgångar	-55	-1 255
Förändring av finansiella anläggningstillgångar	0	0
Kassaflöde från investeringsverksamheten	-55	-1 255
Finansieringsverksamheten		
Nyemission, netto	3 076	15 502
Amortering lån	-156	-155
Upptagna lån	3 000	0
Förändring checkkredit	338	-420
Kassaflöde från finansieringsverksamheten	6 258	14 927
Årets kassaflöde	-1 497	2 349
Likvida medel vid årets början	3 567	1 218
Likvida medel vid årets slut	2 070	3 567

Förändring eget kapital koncernen

(KSEK)	Aktie- kapital	Övrigt till- skjutet kapital	Annat eget kapital inkl. årets resultat	Summa eget kapital
Eget kapital 2023-01-01	2 636	25 943	-18 886	9 692
Nyemission	378	2 698		3 076
Årets resultat			-9 228	-9 228
Eget kapital 2023-12-31	3 014	28 641	-28 114	3 540

Resultaträkning moderbolaget

(KSEK)	Not	2023	2022
Rörelsens intäkter			
Nettoomsättning		5 400	5 100
Övriga intäkter	3	9	32
Summa intäkter		5 409	5 132
Rörelsens kostnader			
Övriga externa kostnader	4	-1 733	-960
Personalkostnader	5	-3 194	-3 978
Övriga rörelsekostnader		0	0
Summa rörelsens kostnader		-4 927	-4 938
Rörelseresultat		482	194
Resultat från finansiella poster			
Resultat från finansiella anläggningstillgångar		0	-16 000
Räntekostnader och liknande resultatposter	6	-470	-93
Summa resultat från finansiella poster		-470	-16 093
Resultat efter finansiella poster		12	-15 899
Resultat före skatt		12	-15 899
Förändring uppskjuten skatt	7	0	-4 000
Årets resultat		12	-19 899

Balansräkning moderbolaget

(KSEK)

Not 2023-12-31 2022-12-31

Tillgångar

Anläggningstillgångar

Finansiella anläggningstillgångar

Andelar i koncernföretag	17	17 085	14 585
Summa finansiella anläggningstillgångar		17 085	14 585

Summa anläggningstillgångar 17 085 14 585

Omsättningstillgångar

Kortfristiga fordringar

Aktuella skattefordringar	34	0
Övriga kortfristiga fordringar	0	0
Fordringar hos koncernföretag	4 158	1 031
Förutbetalda kostnader och upplupna intäkter	242	199
Summa kortfristiga fordringar	4 434	1 230

Kassa och bank 531 1 160

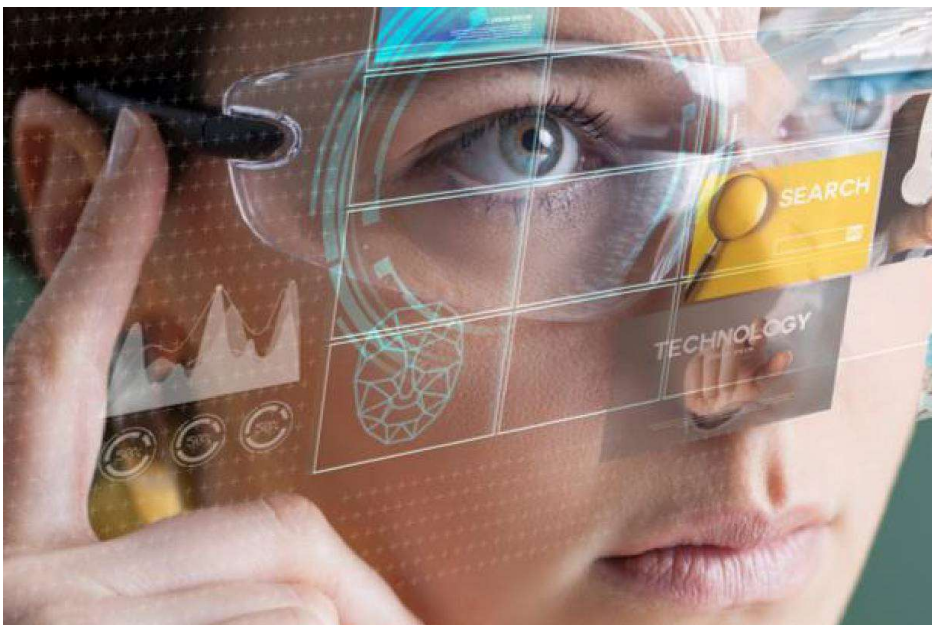
Summa omsättningstillgångar 4 965 2 390

Summa tillgångar 22 050 16 975

Balansräkning moderbolaget

(KSEK)

	Not	2023-12-31	2022-12-31
Eget kapital och skulder	16		
Eget kapital			
Bundet eget kapital			
Aktiekapital	13	3 013	2 636
Reservfond		965	965
		3 978	3 601
Fritt eget kapital			
Balanserad vinst		-544	16 657
Överkursfond		14 623	14 623
Årets resultat		12	-19 899
	8	14 091	11 381
Summa eget kapital		18 069	14 982
Kortfristiga skulder			
Leverantörsskulder		95	151
Skatteskulder		0	34
Övriga kortfristiga skulder		3 364	486
Upplupna kostnader och förutbetalda intäkter	15	522	1 322
Summa kortfristiga skulder		3 981	1 993
Summa eget kapital och skulder		22 050	16 975



Kassaflödesanalys moderbolaget

(KSEK)

	2023	2022
Den löpande verksamheten		
Resultat efter finansiella poster	12	-15 899
Justering för poster som inte ingår i kassaflödet mm	18	0
Betald skatt	68	34
	80	-15 865
Förändring av rörelsekapitalet		
Förändring av kortfristiga fordringar	-3 204	480
Förändring kortfristiga skulder	-1 081	1 004
	-4 285	1 484
Kassaflöde från den löpande verksamheten	-4 205	-14 381
Investeringsverksamheten		
Amortering av tidigare nedskrivna långfristiga fordringar	0	0
Kassaflöde från investeringsverksamheten	0	0
Finansieringsverksamheten		
Nyemission, netto	3 076	15 501
Lämnade aktieägartillskott	-2 500	0
Lån	3 000	0
Kassaflöde från finansieringsverksamheten	3 576	15 501
Årets kassaflöde	-629	1 120
Likvida medel vid årets början	1 160	40
Likvida medel vid årets slut	531	1 160

Förändring eget kapital moderbolaget

(KSEK)	Aktiekapital	Övrigt till- skjutet kapital	Annat eget kapital inkl. årets resultat	Summa eget kapital
Eget kapital 2023-01-01	2 636	965	11 381	14 982
Teckningsoptioner	378		2 698	3 075
Årets resultat			12	12
Eget kapital 2023-12-31	3 013	965	14 091	18 069

Nyckeltal koncernen

	2023-01-01	2022-01-01
	2023-12-31	2022-12-31
LÖNSAMHET OCH RÄNTABILITET		
Omsättningstillväxt (%)	36,87%	-16,48%
Rörelsemarginal (%)	neg	neg
Vinstmarginal (%)	neg	neg
Räntabilitet på eget kapital (%)	neg	neg
KAPITALSTRUKTUR		
Eget kapital (KSEK)	3 540	9 692
Balansomslutning (KSEK)	13 780	16 158
Sysselsatt kapital (KSEK)	7 135	10 599
Räntebärande nettoskuld (KSEK)	3 375	531
Kapitalomsättningshastighet (ggr)	1,69	1,45
Soliditet (%)	26%	60%
Skuldsättningsgrad (%)	95%	5%
Räntetäckningsgrad (ggr)	neg	neg
KASSAFLÖDE OCH LIKVIDITET		
Kassaflöde före investeringar (KSEK)	-7 700	-11 323
Kassaflöde efter investeringar (KSEK)	-7 755	-12 578
Likvida medel (KSEK)	2 070	3 567
INVESTERINGAR		
Förvärv av materiella anläggningstillgångar (KSEK)	-55	-1 255
Förvärv av immateriella anläggningstillgångar	0	0
Försäljning av materiella anläggningstillgångar	-	-
Förvärv av aktier och andelar	-	-
MEDARBETARE		
Medelantalet anställda	41	32
Omsättning per medeltal anställd (KSEK)	562	526
Antalet anställda	26	42
DATA PER AKTIE		
Antal aktier	29 624 897	25 908 619
Resultat per aktie	-0,31	-0,55
Eget kapital per aktie (SEK)	0,12	0,37

Definitioner

LÖNSAMHET OCH RÄNTABILITET

Omsättningstillväxt (%)
Rörelsemarginal (%)
Vinstmarginal (%)
Räntabilitet på eget kapital (%)

Förändring av intäkterna i procent av föregående periods intäkter
Rörelseresultat i procent av omsättningen
Periodens resultat i procent av omsättningen
Periodens resultat i procent av genomsnittligt eget kapital

KAPITALSTRUKTUR

Eget kapital (KSEK)
Balansomslutning (KSEK)
Sysselsatt kapital (KSEK)

Räntebärande nettoskuld (KSEK)

Kapitalomsättningshastighet (ggr)
Soliditet (%)
Skuldsättningsgrad (%)
Räntetäckningsgrad

Eget kapital vid periodens slut
Summan av tillgångar eller summan av skulder och eget kapital
Balansomslutning minskad med icke räntebärande skulder inklusive latent skatt
Nettot av räntebärande avsättningar och skulder minus finansiella tillgångar inklusive likvida medel
Årets omsättning dividerat med genomsnittlig balansomslutning
Eget kapital i procent av balansomslutningen
Räntebärande skulder dividerat med eget kapital
Resultat efter finansiella poster plus finansiella kostnader dividerat med finansiella kostnader

KASSAFLÖDE OCH LIKVIDITET

Kassaflöde före investeringar (KSEK)

Kassaflöde efter investeringar (KSEK)

Likvida medel (KSEK)

Resultat efter finansiella poster plus poster som inte påverkar kassaflöde minus förändring av rörelsekapital
Resultat efter finansiella poster plus poster som inte påverkar kassaflödet minus förändring av rörelsekapital och investeringar
Banktillgodohavanden och kassa

MEDARBETARE

Medelantalet anställda
Omsättning per anställd
Antalet anställda

Medelantalet anställda under perioden
Omsättning dividerat med medelantalet anställda
Antalet anställda vid periodens slut

DATA PER AKTIE

Antal aktier
Resultat per aktie (SEK)
Eget kapital per aktie (SEK)

Antalet utestående aktier vid periodens slut
Periodens resultat dividerat med antal aktier
Eget kapital dividerat med antal aktier

Noter

Dessa noter är gemensamma för moderbolaget och koncernen.

Not 1 Redovisnings-och värderingsprinciper

Bolagets årsredovisning och koncernredovisning har upprättats med tillämpning av Årsredovisningslagen och Bokföringsnämndens allmänna råd BFNAR 2012:1 Årsredovisning och koncernredovisning (K3).

Koncernredovisning

Koncernredovisningen har upprättats i enlighet med Bokföringsnämndens allmänna råd BFNAR 2012:1 Årsredovisning och koncernredovisning (K3). I koncernredovisningen ingår dotterföretag där moderbolaget direkt eller indirekt innehar mer än 50 procent av rösterna.

Koncernens bokslut är upprättat enligt förvärvsmetoden, vilket innebär att dotterföretagens egna kapital vid förvärvet, fastställt som skillnaden mellan tillgångarnas och skuldernas verkliga värde, elimineras i sin helhet. I koncernens egna kapital ingår härigenom endast den del av dotterföretagens egna kapital som tillkommit efter förvärvet. Om det koncernmässiga anskaffningsvärdet för aktierna överstiger det i förvärvsanalysen upptagna värdet av bolagets nettotillgångar, redovisas skillnaden som koncernmässig goodwill.

Moderbolaget har under året sålt tjänster till koncernföretag om totalt KSEK 5 100 (5 100). Inga inköp från koncernföretag har gjorts till moderbolaget. All försäljning i moderbolaget är koncernintern.

Intäkter

Försäljning av varor redovisas vid leverans av produkter till kunden, i enlighet med försäljningsvillkoren. Försäljningen redovisas efter avdrag för eventuell moms och rabatter. I koncernredovisningen elimineras koncernintern försäljning.

Inkomster och utgifter från tjänsteuppdrag på löpande räkning resultatredovisas i den takt uppdraget utförs och faktureras, varför det inte förekommer någon balanspost avseende dessa uppdrag.

Fordringar

Fordringar upptas till det belopp som efter individuell bedömning beräknas bli betalt.

Fordringar och skulder i utländsk valuta

Fordringar och skulder i utländsk valuta värderas enligt balansdagens kurs. Vinster och förluster på fordringar och skulder av rörelsekaraktär nettoredovisas bland övriga rörelseintäkter alternativt övriga rörelsekostnader.

Förutsättningar för fortsatt drift

Årsredovisningen har upprättats utifrån förutsättningen om fortsatt drift. Bolaget har historiskt redovisat förluster till följd av utveckling av verksamheten. Vid upprättandet av årsredovisningen har ledningen baserat sina antaganden på befintliga likvida medel, försäljning av bolagets produkter samt att erforderligt kapitaltillskott erhålls. Om koncernen av något skäl inte kan fortsätta att driva verksamheten kan det påverka koncernens möjlighet att realisera tillgångarnas redovisade värden samt att betala skulder i normal takt och till de belopp som finns upptagna i koncernens finansiella information.

Inkomstskatter

Redovisade inkomstskatter innefattar skatt som skall betalas eller erhållas avseende aktuellt år, justeringar avseende tidigare års aktuella skatt samt förändringar i uppskjuten skatt. För poster som redovisas i resultaträkningen redovisas även därmed sammanhängande skatteeffekter i resultaträkningen. Skatteeffekter av poster som redovisas direkt mot eget kapital redovisas mot eget kapital.

Uppskjuten skatt beräknas enligt balansräkningsmetoden på alla temporära skillnader som uppkommer mellan redovisade och skattemässiga värden på tillgångar och skulder. De temporära skillnaderna har uppkommit genom skattemässiga underskott. Uppskjuten skattefordran avseende underskottsavdrag eller andra framtida skattemässiga avdrag redovisas i den utsträckning det är sannolikt att avdraget kan avräknas mot överskott vid framtida beskattning.

Immateriella tillgångar

Övriga immateriella anläggningstillgångar som förvärvats är redovisade till anskaffningsvärde minskat med ackumulerade avskrivningar och nedskrivningar. Utgifter för internt genererad goodwill och varumärken redovisas i resultaträkningen som kostnad när de uppkommer.

Utgifter för forskning och utveckling

Utgifter för forskning, dvs. planerat och systematiskt sökande i syfte att erhålla ny vetenskaplig eller teknisk kunskap och insikt, redovisas som kostnad när de uppkommer. Vid redovisning av utgifter för utveckling av framtagna forskningsresultat eller annan kunskap tillämpas kostnadsföringsmodellen, vilket innebär att alla utgifter kostnadsförs när de uppkommer.

Avskrivningar

Avskrivning sker linjärt över tillgångens beräknade nyttjandeperiod. Avskrivningen redovisas som kostnad i resultaträkningen.

*Förvärvade immateriella tillgångar**Nyttjandeperiod*

Patent

10 år

Finansiella tillgångar och skulder

Finansiella tillgångar och skulder redovisas i enlighet med kapitel 11 (Finansiella instrument värderade utifrån anskaffningsvärdet) i BFAR 2012:1.

Varulager

Varulagret värderas, med tillämpning av först-in-först-ut-principen, till det lägsta av anskaffningsvärdet och det verkliga värdet på balansdagen.

Anskaffningsvärdet för egentillverkade hel-och halvfabrikat har beräknats till varornas tillverkningskostnader inklusive skälig andel av indirekta tillverkningskostnader.

Materiella anläggningstillgångar

Materiella anläggningstillgångar redovisas till anskaffningsvärde minskat med ackumulerade avskrivningar och nedskrivningar. I anskaffningsvärdet ingår förutom inköpspriset även utgifter som är direkt hänförliga till förvärvet.

Tillkommande utgifter

Tillkommande utgifter som uppfyller tillgångskriteriet räknas in i tillgångens redovisade värde. Utgifter för löpande underhåll och reparationer redovisas som kostnader när de uppkommer.

Avskrivningar

Avskrivning sker linjärt över tillgångens beräknade nyttjandeperiod eftersom det återspeglar den förväntade förbrukningen av tillgångens framtida ekonomiska fördelar. Avskrivningen redovisas som kostnad i resultaträkningen.

Nyttjandeperiod

Produktionsmaskiner

10 år

Övriga inventarier

5 år

Nedskrivningar - materiella och immateriella anläggningstillgångar samt andelar i koncernföretag

Vid varje balansdag bedöms om det finns någon indikation på att en tillgångs värde är lägre än dess redovisade värde. Om en sådan indikation finns, beräknas tillgångens återvinningsvärde.

Återvinningsvärdet är det högsta av verkligt värde med avdrag för försäljningskostnader och nyttjandevärde. Vid beräkning av nyttjandevärdet beräknas nuvärdet av de framtida kassaflöden som tillgången väntas ge upphov till i den löpande verksamheten samt när den avyttras eller utrangeras. Den diskonteringsränta som används är före skatt och återspeglar marknadsmässiga bedömningar av pengars tidsvärde och de risker som avser tillgången. En tidigare nedskrivning återförs endast om de skäl som låg till grund för beräkningen av återvinningsvärdet vid den senaste nedskrivningen har förändrats.

Leasing

Alla leasingavtal redovisas som operationella leasingavtal.

Ersättningar till anställda

Planer för ersättningar efter avslutad anställning klassificeras som avgiftsbestämda.

Vid avgiftsbestämda planer betalas fastställda avgifter till ett annat företag, normalt ett försäkringsföretag, och företaget har inte längre någon förpliktelse till den anställde när avgiften är betald. Storleken på den anställdes ersättningar efter avslutad anställning är beroende av de avgifter som har betalats och den kapitalavkastning som avgifterna ger.

Avgifterna för avgiftsbestämda planer redovisas som kostnad. Obetalda avgifter redovisas som skuld.

Offentliga bidrag

Ett offentligt bidrag som inte är förknippat med krav på framtida prestation redovisas som intäkt när villkoren för att få bidraget uppfyllts. Ett offentligt bidrag som är förenat med krav på framtida prestation redovisas som intäkt när prestationen utförs. Om bidraget har tagits emot innan villkoren för att redovisa det som intäkt har uppfyllts, redovisas bidraget som en skuld.

Kassaflödesanalys

Kassaflödesanalysen upprättas enligt indirekt metod. Det redovisade kassaflödet omfattar endast transaktioner som medför in- och utbetalningar.

Not 2 Fördelning nettoomsättning per marknad

(KSEK)	Koncernen	
	2023	2022
Nettoomsättningen fördelar sig på geografiska marknader enligt följande:		
Sverige	484	756
Övriga EU-länder	5 291	1 872
Övriga världen	17 278	14 215
Totalt	23 053	16 843

Not 3 Övriga intäkter

(KSEK)	Moderbolaget		Koncernen	
	2023	2022	2023	2022
Offentliga stöd	0	0	0	1 441
Forskningsbidrag	0	0	0	1 314
Lönebidrag	0	0	1 779	1 280
Valutavinster	0	0	508	993
Övriga intäkter	9	32	9	40
	9	32	2 296	5 068

Not 4 Ersättning revisorer

Med revisionsuppdrag avses granskning av årsredovisningen och bokföringen samt styrelsens förvaltning, övriga arbetsuppgifter som det ankommer på bolagets revisor att utföra samt rådgivning eller annat biträde som föräns av iakttagelser vid sådan granskning eller genomförandet av sådana övriga arbetsuppgifter.

	Moderbolaget		Koncernen	
	2023	2022	2023	2022
KPMG AB				
Löpande revision	22	20	113	110
Övriga tjänster	0	65	0	69
Totalt	22	85	113	179

Not 5 Personal

(KSEK)	Moderbolaget		Koncernen	
	2023	2022	2023	2022
Löner och ersättningar				
Styrelsen och verkställande direktören	1 325	1 264	1 489	1 264
Övriga anställda	790	1 689	11 801	11 652
Totalt löner och ersättningar	2 115	2 953	13 290	12 916
Sociala avgifter enligt lag och avtal	579	497	3 623	3 230
Pensionskostnader				
Styrelsen och verkställande direktören	247	205	247	205
Övriga anställda	225	185	1 374	944
Totalt pensionskostnader	472	390	1 622	1 149
Totalt	3 166	3 840	18 535	17 295

Anställningar i moderbolaget har per 2023-11-01 övergått till LC-Tec Displays AB.

Medelantalet anställda har under året varit 41 (32) i koncernen.

Styrelsearvode

Under 2023 har styrelsearvodet varit KSEK 490 (KSEK 380) varav KSEK 150 (KSEK 140) till styrelseordföranden. Arvodet ingår i uppgiften om löner och ersättningar.

	Moderbolaget		Koncernen	
	2023	2022	2023	2022
Antal styrelseledamöter på balansdagen				
Kvinnor	1	1	1	1
Män	4	3	4	3
Totalt	5	4	5	4
Antal verkställande direktörer och andra ledande befattningshavare på balansdagen				
Kvinnor	0	0	0	0
Män	1	1	1	1
Totalt	1	1	1	1

Ersättning och förmåner till ledande befattningshavare
Verkställande direktör

Grundlön	823	964	987	964
Rörlig ersättning	0	0	0	0
Pensionsinbetalning	199	205	199	205
Totalt	1 022	1 169	1 186	1 169

Anställningen har per 2023-11-01 övergått till LC-Tec Displays AB.

Not 6 Räntekostnader

(KSEK)	Moderbolaget		Koncernen	
	2023	2022	2023	2022
Övriga räntekostnader	470	93	704	204
Totalt	470	93	704	204

Not 7 Aktuell och uppskjuten skatt

(KSEK)	Moderbolaget		Koncernen	
	2023	2022	2023	2022
Aktuell skatt	0	0	0	0
Förändring av uppskjuten skatt avseende temporära skillnader	0	4 000	0	4 388
Totalt	0	4 000	0	4 388
Avstämning av effektiv skatt				
Redovisat resultat före skatt	12	-15 899	-9 228	-9 760
Skatt enligt gällande skattesats	2	-3 275	-1 901	-2 011
Skatteeffekt ej avdragsgilla kostnader	3	5	6	3
Skatteeffekt ej skattepliktiga intäkter	0	0	0	0
Ökning av underskottsavdrag utan motsvarande aktivering av uppskjuten skatt	0	3 270	1 895	2 008
Återföring uppskjuten skatt	0	4 000	0	4 388
Utnyttjat underskottsavdrag	-6	0	0	0
Redovisad effektiv skatt	0	4 000	0	4 388

Not 8 Resultatdisposition

(kr)	
Balanserat resultat	14 078 659
Årets resultat	12 211
Styrelsen föreslår att i ny räkning överförs	14 090 870

Not 9 Patent

(KSEK)

	Koncernen	
	2023-12-31	2022-12-31
Ingående anskaffningsvärde	82	30
Årets anskaffning	0	52
Utgående ackumulerade anskaffningsvärden	82	82
Ingående avskrivningar	0	0
Årets avskrivningar	-8	0
Utgående ackumulerade avskrivningar	-8	0
Utgående restvärde enligt plan	74	82

Not 10 Programvara

(KSEK)

	Koncernen	
	2023-12-31	2022-12-31
Ingående anskaffningsvärde	195	0
Årets anskaffning	0	195
Utgående ackumulerade anskaffningsvärden	195	195
Ingående avskrivningar	0	0
Årets avskrivningar	-39	0
Utgående ackumulerade avskrivningar	-39	0
Utgående restvärde enligt plan	156	195

Not 11 Maskiner och andra tekniska anläggningar

(KSEK)

	Koncernen	
	2023-12-31	2022-12-31
Ingående anskaffningsvärde	23 450	22 560
Inköp	55	889
Utrangering	-76	0
Utgående ackumulerade anskaffningsvärden	23 428	23 450
Ingående avskrivningar	-21 413	-21 235
Årets avskrivningar	-263	-178
Utgående ackumulerade avskrivningar	-21 676	-21 413
Utgående restvärde enligt plan	1 752	2 037

Not 12 Inventarier

(KSEK)

	Koncernen	
	2023-12-31	2022-12-31
Ingående anskaffningsvärde	4 189	4 071
Inköp	0	117
Utgående ackumulerade anskaffningsvärden	4 189	4 189
Ingående avskrivningar	-3 827	-3 711
Årets avskrivningar	-114	-116
Utgående ackumulerade avskrivningar	-3 941	-3 827
Utgående restvärde enligt plan	248	362

Not 13 Antal aktier och kvotvärde

	Antal aktier	Kvotvärde
Antal A-aktier	29 624 897	0,1020

Not 14 Checkräkningskredit

(KSEK)

	Moderbolaget		Koncernen	
	2023-12-31	2022-12-31	2023-12-31	2022-12-31
Avtalat belopp på checkräkningskredit	0	0	3 000	3 000

Not 15 Upplupna kostnader och förutbetalda intäkter

(KSEK)

	Moderbolaget		Koncernen	
	2022-12-31	2022-12-31	2022-12-31	2022-12-31
Upplupna löner och semesterlöner	0	836	1 259	1 965
Upplupna sociala avgifter	0	294	417	648
Övriga poster	522	192	1 095	1 050
Totalt	522	1 322	2 771	3 663

Not 16 Ställda säkerheter

(KSEK)

	Moderbolaget			Koncernen
	2023-12-31	2022-12-31	2023-12-31	2022-12-31
Företagsinteckningar	5 000	5 000	30 691	30 691
Totalt	5 000	5 000	30 691	30 691

Not 17 Andelar i koncernföretag

(KSEK)

	Moderbolaget	
	2023-12-31	2022-12-31
Ingående anskaffningsvärden	16 100	100
Aktieägartillskott	2 500	16 000
Anskaffningar under året	0	0
Försäljningar	0	0
Utgående anskaffningsvärde	18 600	16 100
Ingående uppskrivningar	14 485	14 485
Försäljningar	0	0
Utgående uppskrivningar	14 485	14 485
Ingående nedskrivningar	-16 000	0
Årets nedskrivningar	0	-16 000
Utgående nedskrivningar	-16 000	-16 000
Summa redovisat värde	17 085	14 585

Moderbolaget	Kapitalandel %	Rösträttsandel %	Antal aktier	Bokfört värde	
				2023-12-31	2022-12-31
LC-Tec Displays AB	100	100	1 000	17 085	14 585
Summa bokfört värde				17 085	14 585

Not 18 Justering för poster som ej ingår i kassaflödet

(KSEK)

	Moderbolaget		Koncernen	
	2023	2022	2023	2022
Avskrivningar	0	0	424	294
Övriga poster	0	0	0	0
Totalt	0	0	424	294

Årsredovisningens undertecknande

Undertecknade försäkrar att koncernredovisningen har upprättats i enlighet med internationella redovisningsstandarder (IFRS), samt Rådet för finansiell rapporterings rekommendation RFR 1 och att årsredovisningen har upprättats i enlighet med årsredovisningslagen samt Rådet för finansiell rapporterings rekommendation RFR 2. Koncern- och årsredovisningen har upprättats i enlighet med god redovisningssed och ger en rättvisande bild av koncernens och företags ställning och resultat, samt att koncernförvaltningsberättelsen och förvaltningsberättelsen ger en rättvisande översikt över utvecklingen av koncernens och företags verksamhet, ställning och resultat samt beskriver väsentliga risker och osäkerhetsfaktorer som de företag som ingår i koncernen står inför.

Borlänge den 18 april 2024

Ingvar Andersson, ordförande

Anna Weiner Jiffer, ledamot

Åke Hörnell, ledamot

Anders Björkman, ledamot

Jesper Brodersen, ledamot

Olle Westblom, verkställande direktör

Vår revisionsberättelse har lämnats den 18 april 2024

Thomas Nielsen

Auktoriserad Revisor

Revisionsberättelse

Till bolagsstämman i LC-Tec Holding AB, org. nr 556480-7377
Rapport om årsredovisningen och koncernredovisningen

Rapport om årsredovisningen och koncernredovisningen

Uttalanden

Vi har utfört en revision av årsredovisningen och koncernredovisningen för LC-Tec Holding AB för år 2023. Bolagets årsredovisning och koncernredovisning ingår på sidorna 6-60 i detta dokument.

Enligt vår uppfattning har årsredovisningen och koncernredovisningen upprättats i enlighet med årsredovisningslagen och ger en i alla väsentliga avseenden rättvisande bild av moderbolagets och koncernens finansiella ställning per den 31 december 2023 och av dessas finansiella resultat och kassaflöde för året enligt årsredovisningslagen. Förvaltningsberättelsen är förenlig med årsredovisningens och koncernredovisningens övriga delar.

Vi tillstyrker därför att bolagsstämman fastställer resultaträkningen och balansräkningen för moderbolaget och för koncernen.

Grund för uttalanden

Vi har utfört revisionen enligt International Standards on Auditing (ISA) och god revisionssed i Sverige. Vårt ansvar enligt dessa standarder beskrivs närmare i avsnittet Revisorns ansvar. Vi är oberoende i förhållande till moderbolaget och koncernen enligt god revisionssed i Sverige och har i övrigt fullgjort vårt yrkesetiska ansvar enligt dessa krav.

Vi anser att de revisionsbevis vi har inhämtat är tillräckliga och ändamålsenliga som grund för våra uttalanden.

Annan information än årsredovisningen och koncernredovisningen

Detta dokument innehåller även annan information än årsredovisningen och koncernredovisningen och återfinns på sidorna 1-5. Det är styrelsen och verkställande direktören som har ansvaret för denna andra information.

Vårt uttalande avseende årsredovisningen och koncernredovisningen omfattar inte denna information och vi gör inget uttalande med bestyrkande avseende denna andra information.

I samband med vår revision av årsredovisningen och koncernredovisningen är det vårt ansvar att läsa den information som identifieras ovan och överväga om informationen i väsentlig utsträckning är oförenlig med årsredovisningen och koncernredovisningen. Vid denna genomgång beaktar vi även den kunskap vi i övrigt inhämtat under revisionen samt bedömer om informationen i övrigt verkar innehålla väsentliga felaktigheter.

Om vi, baserat på det arbete som har utförts avseende denna information, drar slutsatsen att den andra informationen innehåller en väsentlig felaktighet, är vi skyldiga att rapportera detta. Vi har inget att rapportera i det avseendet.

Styrelsens och verkställande direktörens ansvar

Det är styrelsen och verkställande direktören som har ansvaret för att årsredovisningen och koncernredovisningen upprättas och att de ger en rättvisande bild enligt årsredovisningslagen. Styrelsen och verkställande direktören ansvarar även för den interna kontroll som de bedömer är nödvändig för att upprätta en årsredovisning och koncernredovisning som inte innehåller några väsentliga felaktigheter, vare sig dessa beror på oegentligheter eller misstag. Vid upprättandet av årsredovisningen och koncernredovisningen ansvarar styrelsen och verkställande direktören för bedömningen

av bolagets och koncernens förmåga att fortsätta verksamheten. De upplyser, när så är tillämpligt, om förhållanden som kan påverka förmågan att fortsätta verksamheten och att använda antagandet om fortsatt drift. Antagandet om fortsatt drift tillämpas dock inte om styrelsen och verkställande direktören avser att likvidera bolaget, upphöra med verksamheten eller inte har något realistiskt alternativ till att göra något av detta.

Revisorns ansvar

Våra mål är att uppnå en rimlig grad av säkerhet om huruvida årsredovisningen och koncernredovisningen som helhet inte innehåller några väsentliga felaktigheter, vare sig dessa beror på oegentligheter eller misstag, och att lämna en revisionsberättelse som innehåller våra uttalanden. Rimlig säkerhet är en hög grad av säkerhet, men är ingen garanti för att en revision som utförs enligt ISA och god revisionssed i Sverige alltid kommer att upptäcka en väsentlig felaktighet om en sådan finns. Felaktigheter kan uppstå på grund av oegentligheter eller misstag och anses vara väsentliga om de enskilt eller tillsammans rimligen kan förväntas påverka de ekonomiska beslut som användare fattar med grund i årsredovisningen och koncernredovisningen.

Som del av en revision enligt ISA använder vi professionellt omdöme och har en professionellt skeptisk inställning under hela revisionen. Dessutom:

- identifierar och bedömer vi riskerna för väsentliga felaktigheter i årsredovisningen och koncernredovisningen, vare sig dessa beror på oegentligheter eller misstag, utformar och utför granskningsåtgärder bland annat utifrån dessa risker och inhämtar revisionsbevis som är tillräckliga och ändamålsenliga för att utgöra en grund för våra uttalanden. Risker för att inte upptäcka en väsentlig felaktighet till följd av oegentligheter är högre än för en väsentlig felaktighet som beror på misstag, eftersom oegentligheter kan innefatta agerande i maskopi, förfalskning, avsiktliga utelämnanden, felaktig information eller åsidosättande av intern kontroll.
- skaffar vi oss en förståelse av den del av bolagets interna kontroll som har betydelse för vår revision för att utforma granskningsåtgärder som är lämpliga med hänsyn till

omständigheterna, men inte för att uttala oss om effektiviteten i den interna kontrollen.

- utvärderar vi lämpligheten i de redovisningsprinciper som används och rimligheten i styrelsens och verkställande direktörens uppskattningar i redovisningen och tillhörande upplysningar.
- drar vi en slutsats om lämpligheten i att styrelsen och verkställande direktören använder antagandet om fortsatt drift vid upprättandet av årsredovisningen och koncernredovisningen. Vi drar också en slutsats, med grund i de inhämtade revisionsbevisen, om huruvida det finns någon väsentlig osäkerhetsfaktor som avser sådana händelser eller förhållanden som kan leda till betydande tvivel om bolagets och koncernens förmåga att fortsätta verksamheten. Om vi drar slutsatsen att det finns en väsentlig osäkerhetsfaktor, måste vi i revisionsberättelsen fästa uppmärksamheten på upplysningarna i årsredovisningen och koncernredovisningen om den väsentliga osäkerhetsfaktorn eller, om sådana upplysningar är otillräckliga, modifiera uttalandet om årsredovisningen och koncernredovisningen. Våra slutsatser baseras på de revisionsbevis som inhämtas fram till datumet för

Årsredovisning 2023

revisionsberättelsen. Dock kan framtida händelser eller förhållanden göra att ett bolag och en koncern inte längre kan fortsätta verksamheten.

- utvärderar vi den övergripande presentationen, strukturen och innehållet i årsredovisningen och koncernredovisningen, däribland upplysningarna, och om årsredovisningen och koncernredovisningen återger de underliggande transaktionerna och händelserna på ett sätt som ger en rättvisande bild.
- inhämtar vi tillräckliga och ändamålsenliga revisionsbevis avseende den finansiella informationen för enheterna eller affärsaktiviteterna inom koncernen för att göra ett uttalande avseende koncernredovisningen. Vi ansvarar för styrning, övervakning och utförande av koncernrevisionen. Vi är ensamt ansvariga för våra uttalanden.

Vi måste informera styrelsen om bland annat revisionens planerade omfattning och inriktning samt tidpunkten för den. Vi måste också informera om betydelsefulla iakttagelser under revisionen, däribland de eventuella betydande brister i den interna kontrollen som vi identifierat.

Rapport om andra krav enligt lagar och andra författningar

Uttalanden

Utöver vår revision av årsredovisningen och koncernredovisningen har vi även utfört en revision av styrelsens och verkställande direktörens förvaltning för LC-Tec Holding AB för år 2023 samt av förslaget till dispositioner beträffande bolagets vinst eller förlust.

Vi tillstyrker att bolagsstämman disponerar vinsten enligt förslaget i förvaltningsberättelsen och beviljar styrelsens ledamöter och verkställande direktören ansvarsfrihet för räkenskapsåret.

Grund för uttalanden

Vi har utfört revisionen enligt god revisionssed i Sverige. Vårt ansvar enligt denna beskrivs närmare i avsnittet Revisorns ansvar. Vi är oberoende i förhållande till moderbolaget och koncernen enligt god revisorssed i Sverige och har i övrigt fullgjort vårt yrkesetiska ansvar enligt dessa krav.

Vi anser att de revisionsbevis vi har inhämtat är tillräckliga och ändamålsenliga som grund för våra uttalanden.

Styrelsens och verkställande direktörens ansvar

Det är styrelsen som har ansvaret för förslaget till dispositioner beträffande bolagets vinst eller förlust. Vid förslag till utdelning innefattar detta bland annat en bedömning av om utdelningen är försvarlig med hänsyn till de krav som bolagets och koncernens verksamhetsart, omfattning och risker ställer på storleken av moderbolagets och koncernens egna kapital, konsolideringsbehov, likviditet och ställning i övrigt.

Styrelsen ansvarar för bolagets organisation och förvaltningen av bolagets angelägenheter. Detta innefattar bland annat att fortlöpande bedöma bolagets och koncernens ekonomiska situation

och att tillse att bolagets organisation är utformad så att bokföringen, medelsförvaltningen och bolagets ekonomiska angelägenheter i övrigt kontrolleras på ett betryggande sätt. Verkställande direktören ska sköta den löpande förvaltningen enligt styrelsens riktlinjer och anvisningar och bland annat vidta de åtgärder som är nödvändiga för att bolagets bokföring ska fullgöras i överensstämmelse med lag och för att medelsförvaltningen ska skötas på ett betryggande sätt.

Revisorns ansvar

Vårt mål beträffande revisionen av förvaltningen, och därmed vårt uttalande om ansvarsfrihet, är att inhämta revisionsbevis för att med en rimlig grad av säkerhet kunna bedöma om någon styrelseledamot eller verkställande direktören i något väsentligt avseende:

- företagit någon åtgärd eller gjort sig skyldig till någon försummelse som kan föranleda ersättningsskyldighet mot bolaget, eller
- på något annat sätt handlat i strid med aktiebolagslagen, årsredovisningslagen eller bolagsordningen.

Vårt mål beträffande revisionen av förslaget till dispositioner av bolagets vinst eller förlust, och därmed vårt uttalande om detta, är att med rimlig grad av säkerhet bedöma om förslaget är förenligt med aktiebolagslagen.

Rimlig säkerhet är en hög grad av säkerhet, men ingen garanti för att en revision som utförs enligt god revisionssed i Sverige alltid kommer att upptäcka åtgärder eller försummelse som kan föranleda ersättningsskyldighet mot bolaget, eller att ett förslag till dispositioner av bolagets vinst eller förlust inte är förenligt med aktiebolagslagen.

Som en del av en revision enligt god revisionssed i Sverige använder vi professionellt omdöme och har en professionellt skeptisk inställning under hela revisionen. Granskningen av förvaltningen och förslaget till dispositioner av bolagets vinst eller förlust grundar sig främst på revisionen av räkenskaperna. Vilka tillkommande granskningsåtgärder som utförs baseras på vår professionella bedömning med utgångspunkt i risk och väsentlighet. Det innebär att vi fokuserar granskningen på sådana åtgärder, områden och förhållanden som är väsentliga för verksamheten och där avsteg och överträdelse skulle ha särskild betydelse för bolagets situation. Vi går igenom och prövar fattade beslut, beslutsunderlag, vidtagna åtgärder och andra förhållanden som är relevanta för vårt uttalande om ansvarsfrihet. Som underlag för vårt uttalande om styrelsens förslag till dispositioner beträffande bolagets vinst eller förlust har vi granskat om förslaget är förenligt med aktiebolagslagen.

Falun den 18 april 2024

KPMG AB

Thomas Nielsen

Auktoriserad revisor

Årsstämma

Bolagets årsstämma hålls 17 maj 2024, kl 10:00 i bolagets lokaler på Tunavägen 281, Borlänge

Kalendarium

LC-Tec Holding AB (publ) lämnar återkommande ekonomisk information enligt följande plan:

Tremånadersrapport 2024: 17 maj 2024

Halvårsrapport 2024: 28 augusti 2024

Niomånadersrapport 2024: 23 oktober

Bokslutskommuniké 2024: 21 februari 2025



Adresser

Bolaget

LC-Tec Holding AB (publ)
Tunavägen 281
781 73 Borlänge
Tel: +46 243-79 40 70
E-post: info@lc-tec.se Hemsida: www.lc-tec.se

Kontoförande institut

Euroclear Sweden AB
Box 7822
103 97 Stockholm
Tel: +46 8 402 90 00

Revisor

Thomas Nielsen
Auktoriserad revisor
KPMG AB
Slaggatan 13, Falun
Tel: +46 73-327 24 80

SIGNATURES**ALLEKIRJOITUKSET****UNDERSKRIFTER****SIGNATURER****UNDERSKRIFTER**

This documents contains 65 pages before this page

Dokumentet inneholder 65 sider før denne siden

Tämä asiakirja sisältää 65 sivua ennen tätä sivua

Dette dokument indeholder 65 sider før denne side

Detta dokument innehåller 65 sidor före denna sida

authority to sign

representative

custodial

asemavaltuus

nimenkirjoitusoikeus

huoltaja/edunvalvoja

ställningsfullmakt

firmateckningsrätt

förvaltare

autoritet til å signere

representant

foresatte/verge

myndighed til at underskrive

repræsentant

frihedsberøvende