

ÅRS
REDO
VISNING
2016

NC Lahega

Innehåll

RAPPORTER OCH ÅRSSTÄMMA.....	3
2016 I KORTHET.....	4
VD HAR ORDET.....	6
FINANSIELLA MÅL & STRATEGI	8
VÅR MARKNAD OCH AFFÄR.....	10
HÅLLBARHET	16
ORGANISATION OCH MEDARBETARE	18
AKTIEN OCH ÄGARNA	19
BOLAGSSTYRNING	20
STYRELSE OCH LEDNING	22
FÖRVALTNINGSBERÄTTELSE	25
FINANSIELLA RAPPORTER.....	30
NOTER.....	41
STYRELSENS UNDERTECKNANDE.....	61
REVISIONSBERÄTTELSE	62

Årsstämma

Årsstämma hålls fredagen den 12 maj 2017 klockan 14.00 i bolagets lokaler.

Aktieägare som vill delta vid årsstämman ska vara införd i den av Euroclear Sweden AB förda aktieboken senast fredagen den 5 maj 2017 samt anmäla sig för deltagande på årsstämman hos bolaget via e-post info@lahega.se. Anmälan ska vara bolaget tillhanda senast fredagen den 5 maj 2017 och ska innehålla uppgift om aktieägarers namn, person- eller organisationsnummer, adress, telefonnummer, aktieinnehav, uppgift om eventuella biträden (högst två) och i förekommande fall uppgift om ställföreträdare eller ombud.

FÖRVALTARREGISTRERADE AKTIER

Aktieägare som låtit förvaltarregistrera sina aktier måste, för att äga rätt att delta på årsstämman, tillfälligt inregistrera aktierna i eget namn i den av Euroclear Sweden förda aktieboken. Detta gäller även investeringssparkonton. Sådan omregistrering måste vara verkställd senast fredagen den 5 maj 2016, vilket innebär att förvaltaren behöver informeras i god tid före detta datum.

OMBUD

Aktieägare som avser att närvara genom ombud ska utfärda daterad fullmakt för ombud. Om fullmakt utfärdas av juridisk person ska bestyrkt kopia av registreringsbeviset eller motsvarande för den juridiska personen bifogas. Fullmakts giltighet får anges till längst fem år från utfärdandet. Fullmakt samt eventuellt registreringsbevis ska i god tid före årsstämman insändas till bolaget på ovan angiven adress. Fullmaktsformulär finns på bolagets hemsida www.northchemical.se

ÄRENDEN

Dagordning för årsstämman publiceras i Post- och Inrikes Tidningar samt finns tillgänglig på NC Lahegas hemsida, www.northchemical.se. Information om att kallelse har skett annonseras i Dagens Industri.

UTDELNING

Styrelsen föreslår stämman att ingen utdelning kommer att lämnas för verksamhetsåret 2016.

VALBEREDNING

Inför årsstämman 2017 utgörs valberedningen av: Torbjörn Lindgren (ordförande), Peter Ragnarsson och Staffan Persson.

FINANSIELL KALENDER

- Delårsrapport för perioden januari-mars 2017 publiceras den 12 maj 2017
- Delårsrapport för perioden januari-juni 2017 publiceras den 25 augusti 2017
- Delårsrapport för perioden januari-september 2017 publiceras den 17 november 2017
- Bokslutskommuniké för 2017 publiceras den 16 februari 2018

Kontaktperson avseende finansiell information:
Erik Hantoft, VD,
E-post: erik.hantoft@lahega.se
Telefon: +46 734 34 60 30

Rätt kemi för en renare värld

NC Lahega är resultatet av North Chemicals förvärv och integration av Lahegakoncernen. I samband med förvärvet namnändrade koncernen till NC Lahega. Ambitionen är att skapa en ledande aktör inom formulerad kemi med fokus på rengöringsprodukter för professionella användare.

VÅR VISION

NC Lahega ska aktivt bidra till en hållbar värld genom att vara en ledande aktör inom trygg kemi.

VÅR AFFÄRSIDÉ

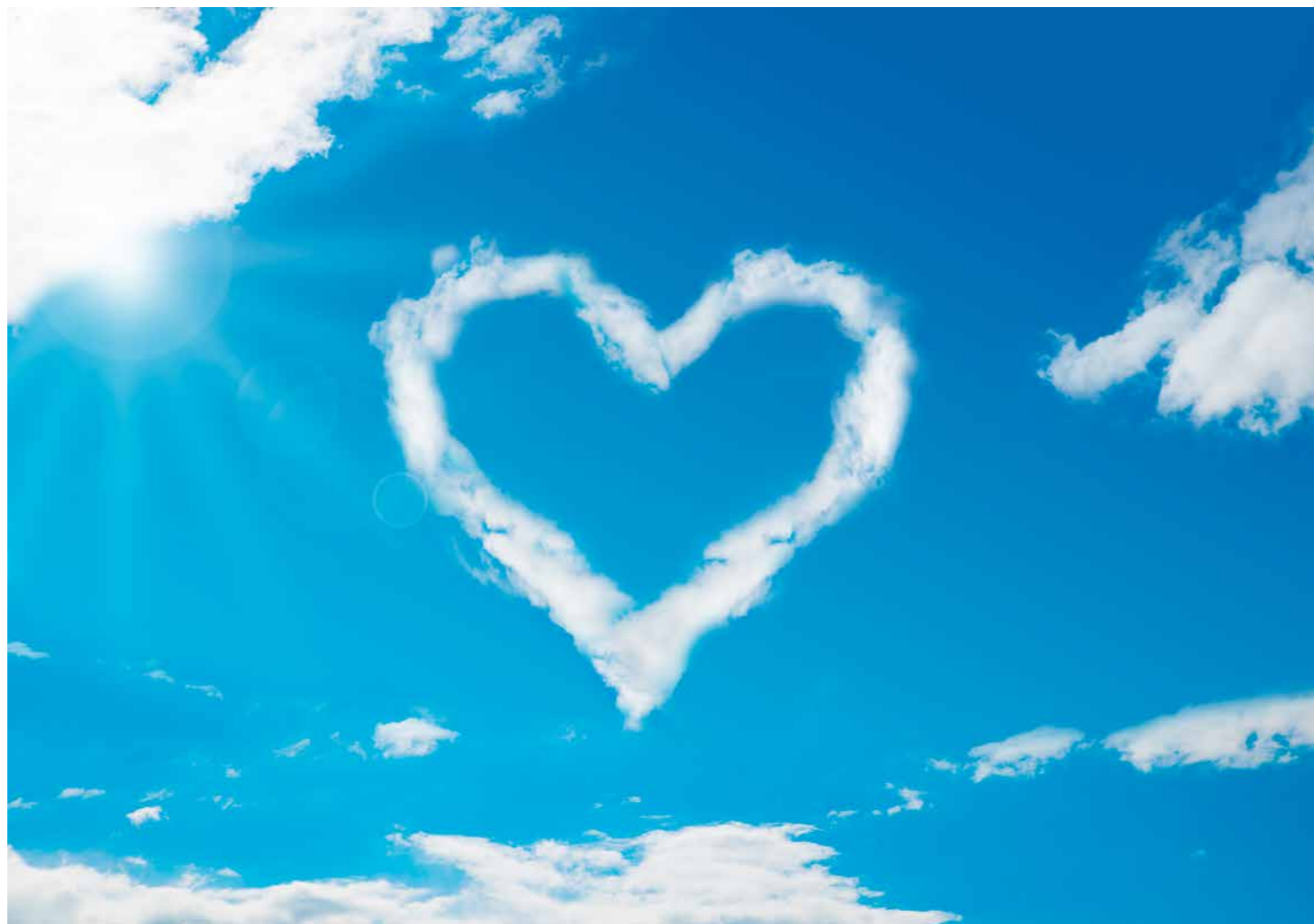
NC Lahega ska vara kundens naturliga samarbetspartner för effektiva helhetslösningar inom formulerad kemi.

NC LAHEGA 2016

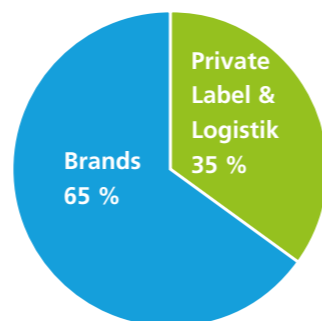
- Försäljningen ökade till 233,9 MSEK (127,6) genom förvärv av Lahegakoncernen.
- EBITDA uppgick till -25,1 MSEK (-9,4).
- Engångskostnader belastade perioden med 43,6 MSEK, varav 40,5 belastade EBITDA.
- Resultat per aktie uppgick till -0,12 SEK.
- Styrelsen föreslår ingen utdelning (0).

TVÅ AFFÄRSOMRÅDEN, FYRA MARKNADSOMRÅDEN

Vi erbjuder ett av marknadens bredaste utbud av produkter inom rengöring. Kunderna finns i hela Norden och i Polen, med Sverige och Norge som viktigaste marknader.



Andel av total nettoförsäljning 2016 utifrån affärsområde



NC Lahegas verksamhet rapporteras i två separata affärsområden. I fokus är att erbjuda kunderna hållbara produkter och trygg kemi.

- **Brands**, 2016: 65 %
 - Varumärket Lahega för område fordon
 - Varumärket Strovvels för område industri
 - Varumärket Liv för området hygien
- **Private Label & Logistik**, 2016: 35 %

Ett händelserikt år

- Avtal slöts om strategiskt förvärv av Lahegakoncernen för 126 MSEK.
- Fullt garanterad företrädesemission tillförde 62 MSEK före emissionskostnader.
- Nyemission av 7 500 000 aktier riktades till Lahegas ägare, vilket tillförde 15 MSEK.
- Vid bolagsstämman namnändrade moderbolaget till NC Lahega AB (publ), med säte och huvudkontor i Helsingborg.
- Organisationsöversyn inleddes i syfte att skapa en samlad organisation samt för att hämta hem synergivinsterna.
- Ny ledning för NC Lahega.
- Torbjörn Lindgren utsågs till ny ordförande i NC Lahega.
- Erik Hantoft utsågs till ny VD i NC Lahega.
- Produktionen inom affärsområdet Brands har koncentrerats till Helsingborg.
- Produktionen inom Private Label och Logistik fördelades optimalt mellan Rörvik och Helsingborg.
- Avveckling av pulververksamheten i Rörvik inleddes.
- NC Lahega ökade takten i integrationsarbetet: beslutade om avsättningar och nedskrivningar på 21 MSEK. Det förvärvade Lahega utvecklades enligt plan.
- Extra stämma beslutade om riktad emission av teckningsoptioner som incitament för bolagets ledning som sedermera fulltecknades.
- VD ingick optionsavtal om 1 000 000 köpoptioner, samt förvärvade 200 000 aktier, av Nocroc Ventures.
- Efter en fördjupad analys av verksamhetens framtida behov och utvecklingen av den pågående integrationsprocessen har beslut tagits om ytterligare avsättningar på 12,1 MSEK för att täcka kostnader relaterade till omstrukturering i Rörvik.

VIKTIG HÄNDELSE EFTER ÅRETS UTGÅNG

- NC Lahega aviserade ny varumärkesstrategi med fokus på Lahega (fordon), Strovvels (industri) och Liv (hygien) för att öka effektiviteten och tydligheten i vårt erbjudande.

Nyckeltal koncern	2016*	2015	2014	2013	2012
Nettoomsättning (MSEK)	233,9	127,6	131,7	128,0	87,9
EBITDA (MSEK)	-25,1	-9,4	3,5	12,3	6,5
Resultat per aktie	-0,12	-0,11	-0,04	0,10	0,14
Soliditet	15	neg	16	22	12
Antal anställda	92	61	58	55	35

* Fr o m den 20 juni 2016 ingår förvärvade Lahegakoncernens siffror i redovisningen.

Rätt kemi för lönsam tillväxt

2016 var ett formerande år. Genom sammanslagningen av North Chemical och Lahega skapades en stark aktör på marknaden för formulerad kemi, under namnet NC Lahega. Integrationsarbetet har gått över förväntan och blivit mer djupgående än vad vi initialt avsåg, även om processen har inneburit nödvändiga men kostsamma beslut om extra avsättningar och nedskrivningar.

Vårt mål har varit att under 2016 komma så långt som möjligt med detta arbete, för att under 2017 flytta huvudfokus till det mer offensiva arbetet att marknadsföra och sälja våra produkter. För att växa och ta marknadsandelar när de större kunderna handlar upp krävs ett brett erbjudande och kraften av en större organisation.

Vi såg successivt under 2016 att siffrorna bekräftar att vi är på rätt väg. Rensat från engångsposter uppgick det underliggande resultatet till 7,1 MSEK för det fjärde kvartalet, vilket innebär en EBITDA-marginal på 7,8 procent att jämföra med vårt mål på 10 procent. För helåret 2016 nådde bolaget en omsättning på 233,9 MSEK med EBITDA 15,4 rensat för engångskostnader. Totalt belastas året med 43,6 MSEK i avsättningar för omstrukturering i Rörvik, kostnader för nedläggning av pulverfabriken i Rörvik, kostnader för viss övertalighet samt omvärderingar och synkronisering av redovisningsprinciper.

Idag är vi en organisation som arbetar mer integrerat och som tar stort ansvar för helheten. Det engagemanget har märkts inte minst när vi under hösten 2016 tog fram en ny varumärkesstrategi och påbörjade arbetet med en gemensam produktportfölj. Ett första resultat av arbetet

är att affärsområdet Brands fokuserar marknads- och försäljningsinsatserna på tre varumärken, ett för respektive marknadsområde: Lahega för fordon, Strovells för industri och Liv för hygien. Mot bakgrund av att vi kommer från ett läge med tolv aktiva varumärken innebär detta en väsentlig förenkling och en möjlighet att bygga starka och attraktiva varumärken. Parallellt arbetar vi med kundernas egna märkesvaror, där vi ser potential inte minst inom premiumsegmentet.

Vi verkar på en konkurrensutsatt och fragmenterad marknad, där produktutveckling, service och kunskap om kemi i kombination med vårt fokus på hållbarhet är avgörande för vår attraktivitet. För att tydliggöra det avser vi att ändra namn på bolaget, till Clemondo Group AB, givet beslut på årsstämman samt godkännande av Bolagsverket. Vi vill signalera omsorg om vår planet och ett hållbart erbjudande, vilket överensstämmer med vår ambition att fortsatt vara en ledande kraft i arbetet med att minska kemins miljöpåverkan. För oss handlar det om att erbjuda trygg kemi: att minimera såväl resursförbrukning som miljöpåverkan genom att utveckla effektiva hållbara produkter med hjälp av förnybara råvaror.

Vår vision vägleder och samlar hela organisationen kring en stor och viktig uppgift: att aktivt bidra till en hållbar värld och därmed bli en ledande aktör inom trygg kemi. Under 2016 har vi lagt grunden – under 2017 fortsätter arbetet för att nå visionen.

Erik Hantoft, VD



“Vi vill signalera omsorg om vår planet och ett hållbart erbjudande, vilket överensstämmer med vår ambition att fortsatt vara en ledande kraft i arbetet med att minska kemins miljöpåverkan.”

Mål och strategi

Tydlig varumärkesstrategi bidrar till framgång

Vår strategi är att växa organiskt genom ökade marknadsandelar och geografisk breddning. Strategiska förvärv kan bli aktuella. Koncernen strävar efter att successivt förbättra lönsamheten genom att fullt ut tillgodogöra sig de synergier på kostnadssidan som förvärvet av Lahega och den pågående integrationen möjliggör.

Strategin bygger på starka varumärken inom fordon, industri och hygien samt kundernas egna varumärken, så kallade Private Labels. En ny varumärkesstrategi har tagits fram som innebär att kommunikation och försäljning fokuseras på de tre starka varumärkena Lahega, Strovels och Liv.

Miljö och hållbarhetstänkandet stärker möjligheterna att utveckla lönsamma affärer. Vi arbetar kontinuerligt med att förbättra produkterna – både de egna varumärkena och Private Labels – och erbjuda effektiva helhetslösningar som uppfyller kraven på miljö, hälsa och säkerhet. Den egna forsknings- och utvecklingsavdelningen arbetar nära kunderna, vilket i kombination med god kunskap om de förändringar som sker på kemikalieområdet i EU, ger konkurrensfördelar.

FINANSIELLA MÅL

För koncernens arbete med att skapa värde för aktieägare och övriga intressenter har finansiella mål fastställts av styrelsen. Samtliga mål bidrar till att stärka konkurrenskraften.

Finansiellt mål	Uppnått 2016	I fokus
Minst 10 % tillväxt över en konjunkturcykel, varav hälften organisk.	Förvärvet av Lahega, som ingår sedan den 20 juni 2016, har ökat omsättningen med 84 %.	Organisk tillväxt genom ökade försäljningsinsatser från en fullt integrerad organisation.
EBITDA över 10 % över en konjunkturcykel.	EBITDA % rensat från engångskostnader är 6,6 för helåret 2016 och 7,8 för Q4.	Fortsatt arbete för att ta hem synergivinsterna på kostnadssidan.
Avkastning på eget kapital minst 19 % över en konjunkturcykel.	Negativt.	Tillväxt i rätt kostym banar väg för högre avkastning.
Soliditet på minst 30 %.	Soliditeten uppgår till 15,5 % vid årets utgång.	Förbättring av soliditeten genom lönsam tillväxt.

NC Lahegas verksamhet bygger på starka värderingar, ett team med djup kunskap om formulerad kemi och ambitionen att bidra till ett mer hållbart samhälle. Det utgör grunden till vårt erbjudande till kunderna.

Vår vision

NC Lahega ska aktivt bidra till en hållbar värld genom att vara en ledande aktör inom trygg kemi.

Fokus på kundernas behov

Fordon

Industri

Hygien

Private Label

Grunden för vårt erbjudande

Hållbara helhetslösningar • Hög kvalitet • Kunskap om kemi
Mervärdestjänster • Produktutveckling

Våra värderingar

Kundnära och lyhörda • Engagemang och driv • Mer lag än jag
Öppna och ärliga • Lönsamhet ger möjligheter



Brands:



Vår marknad och affär

Marknaden för rengöringsprodukter och hygienartiklar är stor och svåröverblickbar. Tidigare uppskattningar gjorda av bolaget visar att NC Lahegas relevanta marknad är värd 4-5 miljarder kronor. Vårt fokus på kemtekniska rengöringsprodukter för proffs som söker hållbara produkter av hög kvalitet ligger i tiden. En tydlig trend är att miljö, hälsa och säkerhet blir viktigare, men även att ökad differentiering driver utvecklingen mot starka premiumvarumärken.

En utmärkande del i dagens ökade efterfrågan av kemtekniska produkter, kommer från en generellt sett växande proffsmarknad i Skandinavien. Den ökningen beror till viss del på samhällsförändringar, som exempelvis kommunala förbud mot fordonstvätt på den egna uppfarten, eller tillväxten inom servicenäringarna till följd av RUT-avdraget i Sverige.

Den kemtekniska marknaden är fragmenterad, men en konsolidering pågår. En bakomliggande drivkraft är att det blir svårare för mindre och nischade aktörer att bygga

upp en lönsam verksamhet på grund av ökade kostnader för att möta nya miljökrav. De nya regelverken medför att varje produkt kräver omfattande administration och dokumentation. Förutom de uppenbara ekonomiska skalfördelarna för större aktörer på marknaden blir det dessutom lättare att erbjuda kunden ett helhetskoncept med ett brett sortiment.

För att kunna mötas på kundernas villkor och tillgodose deras efterfrågan på information, råd och krav på tillgänglighet är digital närvaro en självklarhet. Många verksamheter föredrar dessutom att handla online och förväntar sig även att hitta all relevant produktinformation de behöver online, för att kunna fatta rätt köpbeslut. NC Lahega arbetar därför även med e-handelsplattformar för delar av sortimentet. Ambitionen är att fortsätta arbetet inom e-handel för att skapa en ännu bättre relation med befintliga och nya kunder.

Affärsområde Brands

Affärsområdet Brands delas in i tre övergripande områden – fordon, industri och hygien, för att på bästa sätt tillmötesgå kundernas behov. Brands marknadsför och tillverkar egna kemtekniska produkter för en stor bredd av olika branscher. Brands omsatte 152,4 MSEK under 2016. Bolaget bedömer att marknadsandelen i Sverige inom de områden där NC Brands är aktivt uppgår till 10-20 procent.

Leveranssäkerhet är en av de huvudsakliga anledningarna till att kunder väljer NC Lahega framför andra bolag. Målet inom bolaget är att order på samtliga lagerförda artiklar som läggs fram till klockan 11 på förmiddagen, ska skickas ut för leverans samma dag. Målsättningen efterlevs i princip varje dag. För att säkerställa leveranssäkerheten måste alltid rätt produkter finnas på lagerhyllan i rätt tid. Därför arbetar bolaget kontinuerligt med prognoser och produktionsestimat för att säkerställa effekten av de insatser som görs.



Lahega Fordon Helhetslösningar för fordonsvård

Bolaget erbjuder under varumärket Lahega helhetslösningar, utbildningar och applikationer inom fordonsvård inom många olika branscher. Marknadsområdet riktar sig till företagets kunder som säljer fordonsvårdsprodukter i butik mot såväl professionella användare som mot konsument, samt produkter och utbildningar för yttre och inre fordonsvård. Dessutom finns produkter och tjänster för högeffektiv och miljöanpassad fordonstvätt för både person- och lastbilar samt övriga transport- och entreprenadfordon.

Exempel på tjänster som erbjuds inom Lahega:

- Automattvätt
- Högtryckstvätt
- Invändig rengöring
- Motortvätt
- Serviceprodukter

Marknadsområdets utveckling påverkas till viss grad av försäljningen av gamla och nya bilar. Nybilsmarknaden har visat en positiv trend de senaste åren. Enligt siffror från BIL Sweden registrerades 372 318 nya personbilar under 2016, vilket är en ökning med 7,9 % jämfört med 2015. 2016 års siffra är den högsta någonsin och slår det tidigare rekordet från 2015 på 345 108 bilar.

- Nya personbilar: 372 300 under 2016 (rekord)
- Nya lätta lastbilar: 51 700 under 2016 (rekord)
- Nya lastbilar, totalt: 58 200 under 2016 (rekord)
- Prognosen för 2017 är 360 000 registrerade personbilar och 52 000 lätta lastbilar.

Källa: BIL Sweden

Lahegas erbjudande handlar om att identifiera en helhetslösning för respektive kunds behov, där målet är att bli en naturlig samarbetspartner för kunderna. Ett exempel

på detta är att Lahega erbjuder ett komplett system för Svanenmärkta fordonstvättar, som minskar utsläppen väsentligt.

Autoexperten Jonas Westerlind, produktchef

Autoexperten är en rikstäckande bilverkstadskedja med nära 70 butiker och över 410 verkstäder, som kompletteras med en e-handelsbutik. Alla bilverkstäder ägs och drivs som egna företag, utifrån högt ställda kvalitetskrav. Autoexperten säljer reservdelar, tillbehör, däck och olika bilvårdsprodukter.

Vad köper ni från NC Lahega?

Vi köper mycket spolarvätska och glykol som säljer bra, samt många olika bilvårdsprodukter. Det finns även en större efterfrågan på hudvårdsprodukter.

Vad är det bästa med NC Lahega?

Tidigare var det många olika leverantörer som besökte oss för att sälja sina enskilda produkter, men det var inte hållbart för oss. NC Lahega kan erbjuda oss ett helhetssortiment med kvalitetsprodukter och mycket bra service.

Vad blev resultatet av att handla av NC Lahega, jämfört med tidigare?

NC Lahega erbjuder oss bra produkter med hög kvalitet. Det är produkter som fungerar och håller de krav och godkännanden som krävs, exempelvis krav från kommuner och verkstäder på vilka produkter man får lov att använda.



Strovels Industri Effektiva produkter för industrin

Strovels är det övergripande varumärket i NC Lahega-koncernen som erbjuder rengöringsprodukter och processhjälpmedel för tillverknings-, underhålls- och livsmedelsindustrin. Inriktningen har sedan starten varit att utveckla och sälja innovativa och miljöanpassade industriprodukter. Produkterna har sedan lång tid varit synonymt med miljöanpassade rengöringsprodukter och processhjälpmedel för tillverknings-, underhålls- och livsmedelsindustri och har ett gott renommé på marknaden.

Strovels har stor nytta av att det finns unik kemikompetens inom bolaget, vilket behövs för att fortsätta ligga i framkant av utvecklingen mot marknaden. Många medarbetare har lång erfarenhet inom branschen och är duktiga på att finna bra lösningar som svarar mot kundernas behov.

Exempel på tjänster som erbjuds inom Strovels:

- Industrirengöring
- Industrisanering
- Metallbearbetning
- Produkter till underhållsverkstad

Culinar AB Daniel Stahlin, fastighetschef, med arbetsmiljö- och kvalitetssamordnande uppgifter.

Culinar tillverkar smakberedningar till kunder inom livsmedelsindustrin på den nordiska marknaden. Deras huvudsakliga affärsområden är kött och chark, måltidslösningar, bageri och snacks. Kontor och produktion finns samlat i Fjälkinge, där ungefär 150 anställda arbetar idag.

Vad köper ni från NC Lahega?

Framförallt rengöringsmedel för våra maskiner. Vi behöver olika typer av rengöringsmedel, för olika delar av produktionsprocessen, men också beroende på om vi producerar flytande eller torra produkter.

Vad utmärker NC Lahega som leverantör?

Vi får alltid snabba leveranser. De är kunniga och kan erbjuda oss en bra support om vi behöver hjälp eller behöver veta mer om någon speciell produkt.

Vad blev resultatet av att handla av NC Lahega, jämfört med tidigare?

Vi startade samarbetet under 90-talet och vi har utvecklat en bra relation tillsammans, där vi känner att vi kan lita på deras kvalitet och kunskapen de har om sina produkter.



Hygien Ledande inom desinfektion, hudvård och rengöring

Bolaget erbjuder under varumärket Liv produkter inom desinficering, hudvård och rengöring, samt produkter inom lokalvård för samtliga branscher. Produkterna i sortimentet kan användas frekvent, samtidigt som de är mycket effektiva. De används således inte bara för rengöring och desinfektion, utan även för skydd som förebygger skador på huden.

Liv är marknadsledande inom den offentliga sektorn och idag använder 85 % av landstingen i Sverige produkter från Livs sortiment. Liv riktar sig även mot grossister, som idag utgör en mindre del av omsättningen, men där insatser har gjorts under året för att öka försäljningen på sikt. Genom att lyfta fram miljövänliga värden har Liv fått en möjlighet att nå ut till grossister och bli ännu starkare i försäljningssammanhang.

Under året har Liv vunnit flera upphandlingar. Bland annat förnyades efter upphandling ett tvåårigt kontrakt med Region Skåne, med möjlig förlängning i ytterligare två år. Det beräknade årliga ordervärdet är 6,2 MSEK jämfört med tidigare affärsvolym 3,3 MSEK. Under 2017 kommer Liv att vara med i nya upphandlingar, vilket kan påverka affärerna genom såväl nya affärer som minskade volymer på befintliga kunder. Varumärket Liv säljs genom NC Lahegas dotterbolag Liv Healthcare AB.

Kontorab

Jesper Hedlund, produktchef

Kontorab säljer kontorsmaterial och mycket städ-, köksrengöring-, och hygienprodukter för kontorsmiljö. Huvudkontoret finns i Norrköping, samt 20 butiker på olika orter i Sverige. De är idag cirka 100 anställda och omsätter årligen 230 MSEK.

Vad köper ni från Liv Healthcare?

Inom vårt affärsområde städ och hygien, köper vi mycket från Liv. Framförallt hand- och ytdesinfektion, tvål och allrengöringsmedel.

Vilka är era kunder?

Vi säljer mycket volymvaror på avtal med kommun och landsting. Små, medelstora och städföretag är också viktiga för oss, där vi säljer mycket allrengöringsmedel och andra Liv-produkter.

Vad är det bästa med Liv Healthcare?

De har en stor kunskap gällande alla produkter som de erbjuder. Det beror på deras långa erfarenhet av att arbeta mot sjukvården men också genom att de byggt upp ett gott renommé för sig i branschen. Att vara med i upphandlingar idag är mycket mer specifikt än förut, då har vi haft mycket hjälp av Liv Healthcare som har koll på alla nya regler innan de kommer och är förberedda. Det har varit till stor hjälp för oss.



Affärsområde Private Label & Logistik

Private Label och Logistik har en affärslogik som skiljer sig från det varumärkesfokuserade Brands: att bistå kunder att utveckla egna märkesvaror, så kallade EMV eller Private Labels. I dag är Private Label inte bara lågpris, det pågår en utveckling mot ökad differentiering. Den första generationen EMV består av basprodukter som säljs till lågt pris. Även den andra generationen har prispokus, men håller högre kvalitet. Tredje generationen baseras på imitation av starka varumärken, medan den fjärde generationen är premiumprodukter som positionerar kedjan gentemot konkurrenterna. Private Label & Logistik omsatte 81,5 MSEK under 2016.

Den svenska marknaden består fortfarande främst av EMV från de tre första generationerna, men utvecklingen av den fjärde generationen är tydlig, menar Konkurrensverket i rapporten 2016:7. Andelen EMV i Sverige fortfarande är lägre än i övriga EU, men prognosen är att gapet kommer att minska. En tydlig trend är att egna märkesvaror och starka leverantörsvaremärken (A-brands) har tagit marknadsandelar på bekostnad av svagare leverantörsvaremärken, så kallade B-brands.

För Private Label och Logistik innebär utvecklingen stora möjligheter, även om marginalerna är lägre än för egna varumärken. Strategin är att ta position som premiumproducent av EMV, samt att utveckla den befintliga kundbasen. När kvaliteten är viktigare än priset ökar möjligheterna att göra bra affärer.

I dag producerar Private Label och Logistik cirka 400 EMV och är representerat i en stor del av svensk handel. Affärsområdet står för ungefär en tredjedel av koncernens omsättning. Utvecklingen styrs av kundens behov. Styrkorna är möjligheten att bidra med helhetslösningar som täcker FoU, säkerhetslösningar och datablad, utveckling av emballage och logistiklösningar. Koncernens tydliga fokus på hållbarhet och trygg kemi för miljö, hälsa och säkerhet underlättar också att växa med lönsamhet inom segmentet.

Affärsområdets produktion fördelas optimalt mellan anläggningarna i Helsingborg och Rörvik. På grund av bristande lönsamhet stängdes pulverfabriken i Rörvik under hösten och därför används nu en extern leverantör av dessa produkter. En viktig kompletterande del av Private Label-erbjudande är olika logistiktjänster, som också utgår från Rörvik. Logistiktjänster hanterar drygt 150 produkter som matchas med kundens etikett och distribueras direkt till konsumenter och företag. Kunderna är främst företag inom telemarketing, webb och e-handel.

Trygg kemi – en del av vårt DNA

NC Lahegas ambition är att vara ett föredöme när det gäller hållbara, innovativa och effektiva helhetslösningar. Arbetet med nya formuleringar – både för nya produkter och för uppdatering av befintliga produkter – pågår ständigt. Utvecklingen på området drivs dels av nya rön om olika ämnen, dels av marknadens behov.

EU:s kemikalielagstiftning REACH (Registration, Evaluation, Authorization and Restriction of Chemicals) och CLP (Classification, Labelling and Packaging of substances and mixtures) syftar till att skydda människors hälsa. Den ställer krav på väl fungerande bevakning av utvecklingen på området. Att substituera ett oönskat ämne utan att försämra produktens prestanda kräver betydande kunskaper om kemi. Ytterst handlar det om att kunden ska känna sig trygg med att produkten håller högsta tänkbara nivå när det gäller miljö, hälsa och säkerhet.

Vid utgången av 2016 var 47 av koncernens produkter miljömärkta med Svanen och ytterligare 36 produkter bar någon annan miljömärkning. Detta är en ökning med 30% jämfört med motsvarande sortiment ett år tidigare. Det var inte minst inom hygienområdet som många nya miljömärkta produkter tillkom. Utvecklingen går mot att en allt större del av produktionsvolymen är miljömärkt. Den utvecklingen är tydligast när det gäller produkter för fordon. Ett exempel är klimatneutral avfettning, där kompensation sker för produktens kvarstående CO₂-påverkan. Andra viktiga händelser under det gångna året var att NC Lahega som första tillverkare i Sverige lanserade en klimatsmart Svanenmärkt spolarvätska.

Parallellt med att miljö, hälsa och säkerhet blir allt viktigare för våra kunders val, så ökar kundernas behov av kunskap, utbildning och hjälp med tillståndprocesser och miljörapportering till kommuner och myndigheter. Ett exempel är området fordonstvättar, där kraven både på produkterna och rapporteringen har höjts kraftigt. För NC Lahega innebär utvecklingen en möjlighet att sälja tjänster med högt kunskapsinnehåll. För närvarande pågår insatser internt för att öka medvetenheten i vår egen säljkår om vilket stöd vi kan erbjuda. FoU-avdelningen bestod vid årets utgång av elva medarbetare, som arbetar med produktutveckling, regulatoriska frågor och kvalitetskontroll.

Ett exempel på hållbar produktutveckling är utvecklingen av handrengöring – grovtvål för verkstäder – som tidigare innehöll små korn av plast för att skrubba bort smuts. I dag har plast-partiklarna ersatts av ett förnybart och nedbrytbart material – cellulosa – vilket innebär att produkten är mycket bättre för miljön utan att prestandan har försämrats.



AKTIVT ARBETE FÖR ATT REDUCERA DEN EGNA MILJÖPÅVERKAN

En helt avgörande del i miljöarbetet är att se till att minimera miljöpåverkan från den egna produktionen, ett arbete som bedrivs med ständiga förbättringar i hela koncernen.

Anläggningen i Helsingborg är modern och certifierad enligt ISO-standarderna för kvalitet (9001), miljö (14001) och arbetsmiljö (18001).

Rörvik är certifierad enligt ISO 9001 och ISO 14001. Arbetet pågår med att även införa ISO 18001.

Ambitionen är att båda anläggningarna ska hålla samma höga standard vad gäller kvalitet, miljöpåverkan och arbetsmiljö. NC Lahega driver tillståndspliktig verksamhet enligt miljöbalken i Helsingborg och Rörvik. Länsstyrelsen i Skåne län respektive Länsstyrelsen i Jönköpings län är tillsynsmyndigheter och verksamheten följer ett omfattande kontrollprogram.



Organisation och medarbetare

Inom koncernen fanns vid årsskiftet 2016 totalt 109 helårsanställda. NC Lahegas huvudkontor är beläget i Helsingborg, där även produktionsanläggningen finns som tillverkar bolagets egna varumärken, Lahega, Strovels och Liv. Produktionen för Private Label fördelas optimalt mellan Rörvik och Helsingborg.

Som en del av integrationsarbetet koncentrerades produktionen för affärsområdet Brands till Helsingborg, där det fanns ytterligare kapacitet. En projektplan sattes upp, som realiserades i oktober 2016.

Flytten genomfördes enligt plan under fyra dagar, med mycket få leveransförseningar till kunderna. Det har genomförts ett bra arbete under året med att sätta upp övergripande mål för att effektivisera och öka produktiviteten.

Sedan samgåendet mellan bolagen genomfördes, har ett stort arbete med hjälp av alla anställda resulterat i nya och gemensamma värderingar. Företaget arbetar kontinuerligt på att förstärka värderingar genom olika insatser.



AKTIEKAPITALET UTVECKLING

År	Händelse	Förändring antalet aktier	Totalt antal aktier	Förändring av aktiekapital	Totalt aktiekapital	Kvotvärde (SEK)
2009	Nybildning	1 000	1 000	100 000	100 000	100
2010	Nyemission	9 000	10 000	900 000	1 000 000	100
2013	Split (1:1 000)	9 990 000	10 000 000	-	1 000 000	0,1
2013	Nyemission	2 435 150	12 435 150	243 515	1 243 515	0,1
2016	Företrädesemission	31 087 875	43 523 025	3 108 787,50	4 352 302,50	0,1
2016	Apportemission	7 500 000	51 023 025	750 000	5 102 302,50	0,1

Aktien och ägarna

KURSENTVECKLING 1 JANUARI 2016 TILL 1 JANUARI 2017.

NC Lahega AB är noterat på Nasdaq OMX First North sedan 19 december 2013, under namnet NC Lahega (NOCH). Antal aktier i bolaget är 51 023 025, till ett värde av totalt 138,3 MSEK (31 dec 2016). Givet årsstämans beslut den 12 maj och Bolagsverkets godkännande kommer det noterade moderbolaget att namändra, vilket är en pågående process, som innebär att tickern "NOCH" kommer att förändras.

All finansiell information som rör bolaget publiceras på hemsidan www.northchemical.se. Alla bolag vars aktier är upptagna till handel på First North har en Certified Adviser som övervakar att reglerna efterlevs. Bolagets Certified Adviser är Redeye AB.

Koncernen har ambitionen att uppfylla högt ställda krav på kontinuerlig kommunikation med sina aktieägare och aktiemarknaden i sin helhet. Informationen till marknaden skall vara av hög kvalitet och snabbt göras tillgänglig för samtliga mottagare. Genom en nära dialog med marknadens aktörer strävar vi efter att ständigt utveckla och förbättra kommunikationen. Styrelsen för NC Lahega föreslår att ingen utdelning lämnas för 2016.

AKTIEKURSENS UTVECKLING 2016-01-01 – 2016-12-31



STÖRSTA ÄGARE 2016-12-31

Personnummer / org nr	Namn / Adress	Antal AK	Innehav (%)	Röster (%)	Marknadsvärde (KSEK)
556797-7961	NORTAL INVESTMENTS AB	13 635 494	26,72%	26,72%	36 952
556757-1897	LMK FORWARD AB	9 191 427	18,01%	18,01%	24 909
556559-8363	HASSELGÅRDEN HOLDING AB	5 150 000	10,09%	10,09%	13 956
556632-0981	NOCROC VENTURES AB	2 278 656	4,47%	4,47%	6 175
516401-6775	FÖRSÄKRINGSAKTIEBOLAGET, AVANZA PENSION	2 028 356	3,98%	3,98%	5 497
550527-5015	KARLSSON, MICHAEL	1 482 675	2,91%	2,91%	4 018
556248-3916	INGO INVEST AB	1 282 493	2,51%	2,51%	3 476
680618-0318	GREVELIUS, FREDRIK	1 100 000	2,16%	2,16%	2 981
556301-5022	LAND & BERG AB	926 777	1,82%	1,82%	2 512
610520-2490	HÄGG, MIKAEL	875 000	1,71%	1,71%	2 371

Bolagsstyrningsrapport

NC Lahega AB strävar efter att styrningen av koncernen ska hålla hög standard genom tydlighet och enkelhet i ledningssystem och styrande dokument. Bolagsstyrningen utgår från svensk lagstiftning, främst den svenska aktiebolagslagen, årsredovisningslagen, och regelverket för emittenter vid NASDAQ OMX First North.

Eftersom First North inte är en reglerad marknad i lagens mening omfattas NC Lahega inte av kravet på att tillämpa Svensk kod för bolagsstyrning. Styrelsen har emellertid beslutat att följa regeln om styrelsens oberoende, vilket innebär att endast en person från bolagets ledning får ingå i styrelsen, att en majoritet av de stämмоvalda ledamöterna i styrelsen ska vara oberoende i förhållande till bolaget och bolagsledningen, samt att åtminstone två av de stämмоvalda ledamöterna som är oberoende i förhållande till bolaget och bolagsledningen också ska vara oberoende i förhållande till bolagets större aktieägare.

ÄGARSTRUKTUR

NC Lahega har ett aktiekapital om 5 102 302,5 SEK fördelat på 51 023 025 aktier. Kvotvärdet per aktie är 0,1 kr. Aktierna är registrerade elektroniskt och aktieboken förs av Euroclear AB. Aktieägarna Nortal Investments AB, LMK Forward AB och Hasselgården Holding AB innehar mer än tio procent av rösterna eller kapitalet. Vid årsstämman 2016 erhöll styrelsen ett bemyndigande att vid ett eller flera tillfällen före nästa årsstämma, med eller utan avvikelser från aktieägarnas företrädesrätt, besluta om nyemission.

BOLAGSSTÄMMA

Enligt aktiebolagslagen ska svenska aktiebolag senast inom sex månader från utgången av varje räkenskapsår hålla en ordinarie bolagsstämma där styrelsen ska lägga fram årsredovisningen och revisionsberättelsen. Denna bolagsstämma benämns "årsstämma". Inom NC Lahega hålls årsstämma normalt i mitten av maj månad. Kallelse till årsstämma samt kallelse till extra bolagsstämma där fråga om ändring av bolagsordningen kommer att behandlas ska utfärdas tidigast sex veckor och senast fyra veckor före stämman. Kallelse till annan extra bolagsstämma ska utfärdas tidigast sex veckor och senast två veckor före stämman. Kallelse till bolagsstämma ska ske genom annonsering i Post- och Inrikes Tidningar samt genom att kallelsen hålls tillgänglig på bolagets webbplats. Vid tidpunkten för kallelse ska information om att kallelse skett annonseras i Dagens Industri.

VALBEREDNING

Valberedningen representerar bolagets aktieägare. Valberedningens uppgift är att samlar kandidater och lämna förslag till beslut om tillsättning av styrelse och revisor samt ersättning till dessa. Uppgifter rörande valberedningens sammansättning publiceras normalt i rapporten för tredje kvartalet. Arbetet i valberedningen inför varje årsstämma omfattar bl.a. enkätutvärdering av styrelsearbetet och sittande medlemmar. Valberedningen tillsätts av årsmötet. Valberedningen har till uppgift att skapa ett så bra underlag som möjligt inför bolagsstämmans beslut. Valberedningen består av en representant för envar av bolagets tre största aktieägare. Om någon eller några av dessa aktieägare avstår från att utse ledamot till valberedningen ska nästa aktieägare i storleksordning beredas tillfälle att utse ledamot. Vid årsstämman 2016 utsågs för en tid av ett år Torbjörn Lindgren, Peter Ragnarsson och Staffan Persson att ingå i valberedningen med Torbjörn Lindgren som ordförande.

STYRELSE

Styrelsen ska bestå av lägst tre och högst nio ledamöter, med högst fem suppleanter. Styrelsen ska ha en sammansättning som säkerställer dess förmåga att förvalta bolagets angelägenheter med integritet och effektivitet. Ledamöterna och suppleanterna väljs årligen på årsstämma för tiden intill slutet av nästa årsstämma. Styrelsen består av ordförande Torbjörn Lindgren samt av ledamöterna Sten Norinder, Michael Engström, Cecilia Lager och Marina Härd (arbetstagarrepresentant). Torbjörn Lindgren efterträdde Sophie Persson som ny ordförande i NC Lahega AB den 1 september 2016. Sten Norinder, Michael Engström och Cecilia Lager är att anse som "oberoende" i enlighet med Koden. En närmare presentation av styrelsen görs på sidan 23. För upplysning om ersättningar till ledamöterna 2016 hänvisas till Not 6.

STYRELSENS UPPDRAG OCH ARBETE

Styrelsens sammanträden behandlar prognoser, delårsrapporter, årsbokslut, affärsläget, investeringar och etableringar. Dessutom behandlas övergripande frågor rörande långsiktig affärsstrategi samt struktur- och organisationsfrågor. Normalt hålls 6 ordinarie styrelsemöten per år. All dokumentation av sammanträdena sker på svenska. Arbetet i styrelsen följer en särskild arbetsordning som reglerar ansvarsfördelningen mellan styrelsen och VD, VD:ns befogenheter, mötesplan samt rapportering. Styrelsen utvärderar regelbundet processerna för styrelsearbetet och styrelsens egna prestationer i ekonomiska, sociala och miljömässiga frågor.

Ordföranden organiserar och leder styrelsens arbete i enlighet med svensk aktiebolagslag, andra lagar och förordningar och gällande regler för aktiemarknadsbolag. Ordföranden följer verksamheten i dialog med verkställande direktören och ansvarar för att övriga ledamöter får den information som är nödvändig för fullgörandet av dess uppgifter. Under 2016 har styrelsen hållit 22 protokollförda sammanträden.

KONCERNLEDNING

Koncernledningen bestod vid årets utgång av följande personer: VD Erik Hantoft, vice VD Anders Svensson, CFO Hans Östebo, fabrikschef Pernilla Hagerman, försäljningschef Fordon & Industri Dan Viberg, försäljningschef Private Label & Logistik Björn Vackmyr, försäljnings- och affärsutvecklingschef Liv Eva Ärlebo samt forsknings- och utvecklingschef David Löwenstein. För upplysningar om ersättningar till ledande befattningshavare 2016 hänvisas till Not 6.

REVISOR

På årsstämman 2016 omvaldes Öhrlings PricewaterhouseCoopers AB till bolagets revisor fram till och med årsstämman 2017. Huvudansvarig revisor är Ola Bjärehäll. Revisionen avrapporteras till aktieägarna i form av revisionsberättelsen. Revisionen sker i enlighet med aktiebolagslagen och god revisionssed, vilket innebär att revisionen planeras och genomförs på basis av kunskap om koncernens verksamhet, aktuella utveckling och strategier. Arbetsinsatserna omfattar bland annat kontroll av efterlevnad av bolagsordningen, aktiebolagslagen och årsredovisningslagen. För information om arvode till revisorn hänvisas till Not 4.

INFORMATION OCH KOMMUNIKATION

Styrelsen arbetar efter en kommunikationspolicy som syftar till att säkerställa en god kvalitet på intern och extern kommunikation så att lagar, regler och avtal efterföljs. Denna policy reglerar vad som ska kommuniceras, på vilket sätt informationen ska utges och vem som har ansvaret. Dessutom finns riktlinjer för hur finansiell information ska kommuniceras mellan ledning och medarbetare.

Ledning och styrelse

LEDNING



Erik Hantoft,
VD

VD sedan 2014 i Lahega Kemi AB. Civilekonom vid Högskolan i Jönköping samt företagsledarutbildningar bl.a. från IFL. Tidigare erfarenhet från företagsledande befattningar under 20 år bl.a. som CEO på Kemetyl, Ballingslöv och Modul-System.



Hans Östebo,
CFO

CFO i Lahega Kemi sedan 2013. Examen i Ekonomi (M.Sc) från Handelshögskolan vid Göteborgs Universitet. Tidigare erfarenhet från arbete som CFO i flera olika internationella koncerner och har över 15 års erfarenhet från arbete som CFO inom kemiindustrin



Dan Viberg,
Försäljningschef
Fordon & Industri

Säljchef sedan 2013. Ekonomistudier på Kristianstad Högskola. 13 års erfarenhet av säljledning inom olika branscher såsom media, kontorsprodukter och e-handel.



David Löwenstein,
Forskning- & utvecklings-
chef

Högskolekurser inom miljö, kvalitet och hållbarhet. Arbetat 25 år på Lahega Kemi, med kundorienterad produktutveckling och miljöstyrning.



Anders Svensson,
Vice VD

Vice VD sedan 2016. Utbildad inom bland annat ledarutveckling vid Handelshögskolan i Stockholm. Anders Svensson kommer närmast från en tjänst som ansvarig för Loomis verksamhet i Malmö. Han har lång erfarenhet av ledarskap inom såväl tjänsteföretag som industri från jobb på bland annat Skanska, Riksbyggen och WMR.



Björn Vackmyr,
Försäljningschef
Private Label & Logistik

Flertalet ledarskaps- och chefsutbildningar i bagaget. Arbetat närmare 20 år inom dagligvaruhandeln inom Axfood med försäljning och marknadsföring. Senast med totalt etablerings-, budget- och resultatansvar för hela detaljhandelsorganisationen inom närhandel.



Eva Ärlebo,
Försäljnings- & affärs-
utvecklingschef Liv

Examen från vårthögskola samt DIHM i marknadsföring på IHM. Tidigare erfarenhet som försäljningschef inom läkemedelsindustrin samt andra chefsroller i olika branscher



Pernilla Hagerman,
Fabrikschef

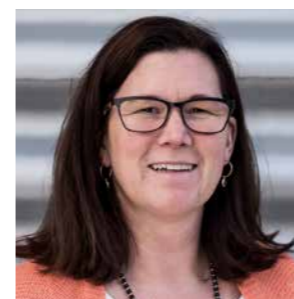
Fabrikschef sedan 2013. Civ. ing. Kemiteknik (MSC Chemical Engineering) Chalmers/Lunds Tekniska Högskola. 12 års erfarenhet från Supply Chain inom livsmedelsindustrin FMCG, varav 8 år i internationellt bolag, och övriga 5 år inom kemitekniska branschen och mobilbranschen.

STYRELSE



Torbjörn Lindgren,
Styrelseordförande

Utbildning: MBA från Handelshögskolan, Stockholm. Torbjörn Lindgren är styrelseledamot i bland annat Plotagon AB. Lindgren är även styrelseordförande i The Tower of Babel AB, Moodelizer AB och Mallstreet AB. VD och styrelseledamot i INVONO AB.



Marina Härd
Styrelseledamot,
arbetstagarrepresentant

Arbetat på Lahega Kemi sedan 2000 med produktutveckling, projektledning, teknisk service och utbildning. Utbildad kemiingenjör mot livsmedel på LTH. Tidigare erfarenhet i byggbranschen som produktutvecklare för golvspackel. Fackligt engagerad sedan många år tillbaka.



Cecilia Lager,
Styrelseledamot

Ekonomutbildad vid Lunds Universitet. VD i Sherpani Advisors AB och styrelseordförande i Navigera AB. Styrelseledamot i bland annat Collector AB, Elanders AB, Cinnober Financial Technology Aktieföretag, Capacent AB, Evolution Gaming AB och Altor Fund Manager AB. Cecilia har mångårig erfarenhet från finanssektorn, strategisk utveckling och transformation samt marknad och kommunikation och har haft ledande befattningar på bland annat Alecta, SEB, Sapa och ABB.



Sten Norinder,
Styrelseledamot

Utbildning: Civilekonom från Handelshögskolan i Stockholm. Erfarenhet: Tidigare anställd som controller och exportchef på Rockwool. Tidigare VD för Jönköpingsposten, bankdirektör inom Nordea, näringslivschef Jönköpings kommun. VD och flygplatschef för Jönköping Airport sedan 2011.



Michael Engström,
Styrelseledamot

Styrelseledamot i NC Lahega sedan maj 2014. Michael Engström är VD och delägare i konsult- och utbildningsföretaget Ahrens & Partners AB. Michael har över 20 års erfarenhet inom försäljning, marknadsföring och som VD för flera bolag, både i Sverige och under sina 14 år utomlands på bland annat Axis, Audio-dev och Avery-Dennison. Han är marknadssekonom från Lunds Universitet och har en MBA vid University of Sheffield. Michael är styrelseordförande i Roos & Tegnér AB.

Not

Anders Svensson avgick den 1 mars 2017. Inköpschefsjobbet är vakant.

NC Lahega AB (publ)

Org nr 556792-0193

ÅRSREDOVISNING OCH KONCERNREDOVISNING för räkenskapsåret 2016

Styrelsen och verkställande direktören avger följande årsredovisning och koncernredovisning.

Innehåll	Sida
• Förvaltningsberättelse	25
• Koncernresultaträkning	30
• Koncernbalansräkning	31
• Koncernens förändringar i eget kapital	34
• Kassaflödesanalys för koncernen	35
• Moderbolagets resultaträkning	36
• Moderbolagets balansräkning	37
• Moderbolagets förändringar i eget kapital	39
• Kassaflödesanalys för moderbolaget	40
• Noter, gemensamma för moderbolag och koncern	41
• Revisionsberättelse	62

Om inte annat särskilt anges, redovisas alla belopp i tusental kronor. Uppgifter inom parentes avser föregående år.

Förvaltningsberättelse

INFORMATION OM VERKSAMHETEN

Styrelsen och verkställande direktören för NC Lahega AB (publ), organisationsnummer 556792-0193, registrerat i Sverige med säte i Helsingborg, avger härmed årsredovisning och koncernredovisning för verksamhetsåret 2016.

KONCERNFÖRHÅLLANDE

NC Lahega AB (publ) utgör moderbolag för NC Lahega-koncernen. NC Lahega-aktien är noterad på Nasdaq OMX Stockholm First North med Redeye som certified adviser.

ÄGARFÖRHÅLLANDEN

Det totala antalet aktier var 51 023 025 aktier (12 435 150) vid årets slut. Samtliga aktier har lika rätt till andel i bolagets tillgångar och resultat. Den 19 december 2016 hölls extra bolagsstämma i NC Lahega där stämman beslutade om en riktad emission av högst 2 500 000 teckningsoptioner. Rätt att teckna teckningsoptionerna skedde med avvikelse från aktieägarnas företrädesrätt och tillkom anställda i koncernen samt dotterbolaget Lahega Kemi Aktiebolag. Genom emissionen emitterades 2 500 000 teckningsoptioner, med en teckningsgrad om 100 procent. Teckningsoptionerna emitterades till en kurs om 0,37 SEK per teckningsoption, baserat på en oberoende värdering enligt Black & Scholes-modellen. Varje teckningsoption berättigar till teckning av en (1) ny aktie i NC Lahega under nyttjandeperioden som löper från och med den 17 januari 2020 till och med den 31 januari 2020, till en kurs motsvarande 130 procent av den genomsnittliga volymviktade kursen under perioden 6 december 2016 till och med 19 december 2016, vilket motsvarar 3,31 SEK per aktie. Löptiden sträcker sig från och med 2 januari 2017 fram till och med 31 januari 2020 i enlighet med god sed på aktiemarknaden. Om samtliga teckningsoptioner utnyttjas, baserat på NC Lahegas nuvarande aktiekapital, motsvarar detta en utspädning för närvarande om högst cirka 4,67 procent.

	Aktier	Innehav (%)	Röster (%)
Nortal Investments AB	13 635 494	26,7	26,7
LMK Forward AB	9 191 427	18,0	18,0
Hasselgården Holding AB	5 150 000	10,1	10,1
Nocroc Ventures AB	2 278 656	4,5	4,5
Övriga aktieägare	20 767 448	40,7	40,7
	51 023 025	100,0	100,0

Bolaget har 559 ägare per den 31 december 2016.

KONCERNENS UTVECKLING

Årets viktigaste händelse var det strategiska förvärvet av Lahega-koncernen för 126 MSEK, vilket finansierades genom lån och en fullt garanterad företrädesemission på 62 MSEK före emissionskostnader. Därtill finansierades 15 MSEK av köpeskillingen genom en nyemission av 7 500 000 aktier riktad till Lahegas ägare. Vid bolagsstämman namnändrades moderbolaget till NC Lahega AB (publ), med säte och huvudkontor i Helsingborg. En organisationsöversyn inleddes i syfte att skapa en samlad organisation och realisera synergivinsterna. En ny ledning tillsattes.

Arbetet med att förenkla bolagsstrukturen genom fusion av dotterbolag inleddes efter förvärvet av Lahega Kemi. Produktionen inom affärsområdet Brands har koncentrerats till Helsingborg, medan produktionen inom Private Label & Logistik fördelas mellan Rörvik och Helsingborg. Under fjärde kvartalet genomfördes den beslutade nedläggningen av pulverfabriken i Rörvik. Vidare har administrativa funktioner samlats till Helsingborg. Betydande synergivinster har realiserats genom att hela affären inom gamla NC Brands i dag hanteras från anläggningen i Helsingborg. Detta har skett med begränsade resursförstärkningar. Övergripande funktioner för administration, försäljning och utveckling har koncentrerats till Helsingborg.

Förvaltningsberättelse

FINANSIELL STÄLLNING

NC Lahegas huvudsakliga externa finansiering utgörs av banklån samt lånegarantier och krediter från LMK Forward AB. NC Lahega ingick ett nytt kreditavtal med Nordea i samband med förvärvet av Lahega Kemi-koncernen. De långfristiga krediterna uppgår till 60,3 MSEK. Kreditavtalet med Nordea löper på 5 år. Avtalet innehåller finansiella åtaganden (kovenanter) vilka följs upp kvartalsvis. NC Lahega uppfyller villkoren i gällande kreditavtal.

Nettoskulden uppgick till 112,9 (39,2) MSEK per den 31 december 2016. Ökningen från föregående år är främst relaterad till förvärvet. Den kreditram som LMK Forward AB ställt till bolagets förfogande uppgår till 38 MSEK per 31 december. Utnyttjat belopp av kreditramen uppgår till 17,5 MSEK. Utöver detta garanterar LMK, per 31 december 2016, lån till bolaget på 30 MSEK.

KONCERNENS NETTOOMSÄTTNING OCH RESULTAT

Nettoomsättningen ökade med 106,3 MSEK till 233,9 MSEK (127,6) genom förvärv. EBITDA uppgick till -25,1 MSEK (-9,4). Resultatet för den förvärvade Lahegakoncernen - som ingår i siffrorna sedan den 20 juni 2016 - har utvecklats enligt plan.

Engångskostnader belastade perioden med 43,6 MSEK (6,4), varav 40,5 belastade EBITDA. Under året gjordes extra avsättningar och nedskrivningar för omvärderingar och synkronisering av redovisningsprinciper, avsättningar för hyreskostnader för lokaler som inte kommer att användas, övertalighet och vissa integrationskostnader. Kostnaderna är i huvudsak relaterade till tidigare beslutad och kommunicerad omstrukturering i Rörvik.

RÖRELSESEGMENT

Affärsområde Brands marknadsför och tillverkar kemtekniska rengöringsprodukter under egna varumärken. I linje med en ny övergripande varumärkesstrategi, fokuseras försäljning och kommunikation på tre starka varumärken; Lahega för fordon, Strovels för industri och Liv för hygien. För helåret 2016 uppgick affärsområdets omsättning till 152,4 MSEK (65,5).

Affärsområde Private Label och Logistik utvecklar, tillverkar och distribuerar kemtekniska förbruknings- och rengöringsprodukter med kundernas egna varumärken. Därutöver tillhandahåller affärsområdet logistiklösningar som integreras i kundernas värdekedjor. För helåret 2016 uppgick omsättningen till 81,5 MSEK (62,1).

KASSAFLÖDE

Kassaflödet från den löpande verksamheten uppgick till -7,8 MSEK (-7,1).

BRUTTOINVESTERINGAR, AVSKRIVNINGAR OCH NEDSKRIVNINGAR

Årets investeringar uppgick till 0,3 MSEK (5,4). Nedskrivningar på anläggningstillgångar till följd av ändrat utnyttjande av produktionsutrustning gjordes med 3,1 MSEK.

FÖRETAGSFÖRÄRV OCH AVYTTRINGAR

NC Lahega AB (publ) förvärvade Lahega Kemi AB för en sammanlagd köpeskilling om 126 MSEK. Förvärvet finansierades genom lån och eget kapital. Lahega Kemi grundades år 1958 och genererar omkring 230 MSEK i omsättning. Förvärvet lägger grunden för en stark leverantör inom kemtekniska rengöringsprodukter och en marknadsledande position.

VÄSENTLIGA HÄNDELSER UNDER RÄKENSKAPSÅRET

Torbjörn Lindgren efterträdde Sophie Persson som ny ordförande i NC Lahega AB den 1 september 2016. Erik Hantoft utsågs till VD efter Anders Svensson den 15 september 2016.

Förvaltningsberättelse

STYRELSEARBETET

NC Lahega följer tillämpliga regler avseende styrelsens oberoende som föreskrivs i Svensk kod för bolagsstyrning, Bolagskoden. Oberoendekraven innebär i huvuddrag att endast en person från bolagets ledning får ingå i styrelsen, att en majoritet av de stämмоvalda ledamöterna i styrelsen ska vara oberoende i förhållande till bolaget och bolagsledningen, samt att minst två av de stämмоvalda ledamöter som är oberoende i förhållande till bolaget och bolagsledningen också ska vara oberoende i förhållande till bolagets större aktieägare.

FLERÅRSJÄMFÖRELSE

Ekonomisk utveckling i sammandrag, belopp i tkr om inget annat anges.

Koncernen	2016	2015	2014	2013	2012
Nettoomsättning	233 918	127 603	131 659	127 955	87 892
Resultat före avskrivningar (EBITDA)	-25 066	-9 356	3 540	12 283	6 500
Resultat efter finansiella poster	-42 926	-16 226	-5 255	2 337	2 595
Balansomslutning	215 864	59 917	61 165	67 702	89 056
Eget kapital	33 361	-3 719	9 813	15 189	10 363
Soliditet, %	15	neg	16	22	12
Avkastning på eget kapital, %	neg	neg	neg	15	25
Avkastning på totalt kapital, %	neg	neg	neg	6	4
Kassalikviditet, %	49	52	52	51	52
Resultat per aktie, kr	-0,12	-0,11	-0,04	0,10	0,14
Medelantalet anställda	92	61	58	55	35

Nyckeltalsdefinitioner framgår av not 1

Antalet aktier har räknats om för 2012 på grund av ändrat kvotvärde på aktien.

Jämförelsetalen för år 2013 är omräknade med hänsyn till övergången till K3. Ingen utspädningseffekt beroende på utestående teckningsoptionsprogram beräknas på resultatet per aktie för 2016 då koncernen redovisar förlust.

Moderbolaget	2016	2015	2014	2013	2012
Nettoomsättning	13 519	7 683	10 527		2
Resultat efter finansiella poster	-6 299	-4 111	1 346	3 322	815
Balansomslutning	197 766	33 911	25 908	29 130	25 152
Eget kapital	82 910	15 069	17 583	17 243	4 018
Soliditet, %	42	44	68	59	16
Avkastning på eget kapital, %	neg	neg	8	19	25
Avkastning på totalt kapital, %	neg	neg	6	13	4
Medelantalet anställda	4	5	5	1	

Nyckeltalsdefinitioner framgår av not 1.

FRAMTIDA UTVECKLING

Efterfrågan på koncernens produkter, inte minst de med stark hållbarhetsprofil och miljömärkning, förväntas öka. NC Lahega är väl positionerat i attraktiva segment och bedömningen är att koncernen under året kommer att utvecklas stabilt med stärkt EBITDA.

Förvaltningsberättelse

MILJÖ OCH HÅLLBARHET

Att minimera miljöpåverkan från den egna produktionen, sker genom ständiga förbättringar. Anläggningen i Helsingborg är modern och certifierad enligt ISO-standarderna för kvalitet (ISO 9001), miljö (ISO14001) och arbetsmiljö (ISO18001). Rörvik är certifierad enligt ISO 9001 och ISO 14001. Arbete pågår med att även införa ISO 18001 i Rörvik. Ambitionen är att båda anläggningarna ska hålla samma höga standard vad gäller kvalitet, miljöpåverkan och arbetsmiljö. Företaget har fungerade system för egenkontroll som avser arbetsmiljö, riskhantering och yttre miljö.

Koncernen driver tillståndspliktig verksamhet enligt miljöbalken. Länsstyrelsen i Skåne län respektive Länsstyrelsen i Jönköpings län är tillsynsmyndigheter och verksamheten följer ett omfattande kontrollprogram. Företagets miljöpåverkan består i utsläpp av processvatten via kommunalt reningsverk. Uppsatta gränsvärden för utsläpp finns och avlopps- och vattenanalyser görs. Val av kemtekniska produkter för nya rengöringsmedel sker alltid under mottot "minsta möjliga hälsofara och miljöbelastning". Kemikalier på begränsnings- eller OBS-listan fasas ut. I gamla produkter gäller alltid substitutionsprincipen, dvs. byte till miljövänligare och mindre hälsofarliga kemiska ämnen sker kontinuerligt. Bolaget orsakar mycket små utsläpp till luft och nästan inget buller. Avfallshanteringen sker genom sortering och så mycket som möjligt återvinns.

VÄSENTLIGA HÄNDELSER EFTER RÄKENSKAPSÅRETS UTGÅNG

NC Lahega aviserade en ny varumärkesstrategi med fokus på Lahega (fordon), Strovells (industri) och Liv (hygien) för att öka effektiviteten och tydligheten i kunderbjudandet.

RISKER

Koncernen är genom sin verksamhet exponerad för såväl finansiella som operationella risker. Med finansiella risker avses fluktuationer i resultat och kassaflöde till följd av bland annat förändringar i valutakurser, räntenivåer och kreditrisker. Med operationella risker avses exempelvis negativ inverkan av kraftiga råvaruprishöjningar, produktionsbortfall vid egendomsskador eller avbrott hos leverantörer, tvister m.m. System för riskhantering och riskbedömningar ingår i företagets ledningssystem.

FINANSIELLA RISKER

Koncernen utsätts för transaktionsrisker främst avseende råvaruinköp och försäljning som görs i utländsk valuta. Övervägande andelen av inköp och försäljning sker i svenska kronor. För övriga valutor eftersträvas en matchning av inflöde och utflöde för att minska valutaexponeringen. Koncernen innehar inga väsentliga räntebärande tillgångar. Avtalade checkkrediter har rörlig ränta. På balansdagen var checkkrediterna utnyttjade med 38 560 tkr. Samtliga av koncernens övriga lån från banker belöper med rörlig ränta. Kreditavtalet med Nordea innehåller kovenanter och en omförhandling av strukturen för dessa kovenanter är planerad under andra kvartalet 2017. Koncernen har rutiner för riskbedömning av nya kunder som skall säkra att försäljning sker till kunder med lämplig kreditbakgrund. Kundförlusterna har via dessa åtgärder varit små. Likviditetsriskerna i koncernen reduceras genom väl tilltagna avtalade checkkrediter och kreditramar. Outnyttjade kreditramar uppgick den 31 december till 31 940 tkr

OPERATIONELLA RISKER

Koncernens produktion är beroende av råvaror och material. Kraftiga prishöjningar på dessa varor kan påverka koncernens resultat negativt. Force majeure hos leverantörer kan medföra leveransstörningar. För att minska riskerna anlitas ett flertal olika leverantörer. Koncernen har en gemensam försäkring för egendomsskador och avbrott. Möjlighet finns i viss utsträckning att styra om produktionen från en anläggning till en annan inom koncernen om problem uppstår. Den finns en risk att koncernen drabbas av kostnader som åsamkas av att koncernen är part i olika legala tvister. Avsättningar görs för potentiella framtida anspråk efter en samlad bedömning.

Förvaltningsberättelse

FORSKNING OCH UTVECKLING

NC Lahega har branschledande FoU kunskap inom rengöring och kemiteknisk utveckling med fokus på kundernas behov och hur de mest miljövänliga produkterna på marknaden kan skapas.

Genom välutrustade utvecklingslaboratorier i Rörvik och Helsingborg och inte minst genom personalens kompetens och erfarenhet finns mycket goda förutsättningar att bedriva ett aktivt utvecklingsarbete tillsammans med våra kunder. FoU har även en nyckelroll i bolagets arbete med att rationalisera produktsortimentet, effektivisera tillverkningsprocesserna och öka säkerheten.

FÖRSLAG TILL VINSTDISPOSITION

Till årsstämman förfogande står följande vinstmedel:

Balanserade vinstmedel	82 547 403
Årets resultat	<u>- 4 739 105</u>
	77 808 298

Styrelsen föreslår att vinstmedlen disponeras så att

i ny räkning överförs	<u>77 808 298</u>
	77 808 298

Koncernresultaträkning

Koncernresultaträkning	Not	2016	2015
Rörelsens intäkter, lagerförändringar m.m.	1		
Nettoomsättning	3	233 918	127 603
Förändring av lager av produkter i arbete och färdiga varor		105	-3 724
Övriga rörelseintäkter		<u>1 070</u>	<u>198</u>
Summa rörelseintäkter, lagerförändringar m.m.		235 093	124 077
Rörelsekostnader			
Råvaror och förnödenheter		-129 735	-70 476
Övriga externa kostnader	4, 5	-66 796	-23 677
Personalkostnader	6	-62 929	-39 275
Avskrivningar och nedskrivningar av materiella och immateriella anläggningstillgångar	7, 8, 9, 10, 11	-13 358	-5 054
Övriga rörelsekostnader		<u>-699</u>	<u>-5</u>
Summa rörelsekostnader		-273 517	-138 487
Rörelseresultat		-38 424	-14 410
Finansiella poster			
Resultat från andelar i koncernföretag		-	-275
Övriga ränteintäkter och liknande resultatposter	12	304	81
Räntekostnader och liknande resultatposter	13	<u>-4 806</u>	<u>-1 622</u>
Summa finansiella poster		-4 502	-1 816
Resultat efter finansiella poster		-42 926	-16 226
Resultat före skatt		-42 926	-16 226
Skatt på årets resultat	14	7 252	2 694
Årets resultat		-35 674	-13 532

Koncernbalansräkning

Koncernbalansräkning	Not	2016-12-31	2015-12-31
Tillgångar			
Anläggningstillgångar	1		
<i>Immateriella anläggningstillgångar</i>			
Balanserade utgifter för utvecklingsarbeten	15	445	-
Varumärken	11	7 576	8 893
Goodwill	8	<u>91 824</u>	<u>1 027</u>
		99 845	9 920
<i>Materiella anläggningstillgångar</i>	2		
Byggnader och mark	16	-	274
Maskiner och andra tekniska anläggningar	10	17 555	6 811
Inventarier, verktyg och installationer	9	2 209	424
Förbättringsutgifter på annans fastighet	7	<u>72</u>	<u>428</u>
		19 836	7 937
<i>Finansiella anläggningstillgångar</i>			
Andelar i intresseföretag		6	6
Uppskjuten skattefordran	17	2 661	702
Andra långfristiga fordringar		<u>816</u>	-
		<u>3 483</u>	<u>708</u>
Summa anläggningstillgångar		123 164	18 565

Koncernbalansräkning

Omsättningstillgångar

<i>Varulager m m</i>	2		
Råvaror och förnödenheter		18 850	11 691
Varor under tillverkning		902	109
Färdiga varor och handelsvaror		20 811	5 564
Förskott till leverantörer		61	-
		<u>40 624</u>	<u>17 364</u>
<i>Kortfristiga fordringar</i>			
Kundfordringar		45 692	19 607
Aktuella skattefordringar		747	80
Övriga kortfristiga fordringar		66	762
Förutbetalda kostnader och upplupna intäkter	18	<u>5 535</u>	<u>1 819</u>
		<u>52 040</u>	<u>22 268</u>
<i>Kassa och bank</i>			
Kassa och Bank		36	1 720
Summa omsättningstillgångar		<u>92 700</u>	<u>41 352</u>
Summa tillgångar		215 864	59 917

Eget kapital och skulder

1

Eget kapital

Aktiekapital		5 102	1 243
Övrigt tillskjutet kapital		79 935	11 039
Annat eget kapital		<u>-51 676</u>	<u>-16 001</u>
		<u>28 259</u>	<u>-4 962</u>
Summa eget kapital		<u>33 361</u>	<u>-3 719</u>
Avsättningar			
Avsättning för pensioner och liknande förpliktelser		816	-
Övriga avsättningar	19	<u>15 644</u>	-
Summa avsättningar		<u>16 460</u>	<u>0</u>
Långfristiga skulder	20, 21		
Förvärvslån		37 500	-
Övriga skulder till kreditinstitut		5 334	5 096
Övriga långfristiga skulder	22	<u>17 500</u>	<u>12 450</u>
Summa långfristiga skulder		<u>60 334</u>	<u>17 546</u>

Koncernbalansräkning

Kortfristiga skulder

20, 21, 23

Skulder till kreditinstitut		3 489	2 115
Factoringkredit	24	-	9 995
Checkräkningskredit	24	38 560	10 712
Förskott från kunder		3	-
Leverantörsskulder		33 758	10 913
Övriga kortfristiga skulder	22	13 633	3 338
Upplupna kostnader och förutbetalda intäkter	25	<u>16 266</u>	<u>9 017</u>
Summa kortfristiga skulder		105 709	46 090
Summa skulder och eget kapital		215 864	59 917

Koncernens förändringar i eget kapital

Koncernens förändringar i eget kapital

	Aktie- kapital	Övrigt tillskjutet kapital	Annat eget kapital och årets resultat	Summa eget kapital
Eget kapital 2014-12-31	1 244	11 039	-2 470	9 813
	-	-	-	-
Årets resultat	=	=	<u>-13 532</u>	<u>-13 532</u>
Eget kapital 2015-12-31	1 244	11 039	-16 002	-3 719
Nyemission	3 858	73 317	-	77 175
Uppskjutna skatteeffekter	-	1 470	-	1 470
Emissionskostnad	-	-5 891	-	-5 891
Årets resultat	-	-	<u>-35 674</u>	<u>-35 674</u>
Eget kapital 2016-12-31	5 102	79 935	-51 676	33 361

Kassaflödesanalys

Kassaflödesanalys för koncernen	Not	2016	2015
Den löpande verksamheten			
Rörelseresultat före finansiella poster		-38 424	-14 410
Justering för poster som inte ingår i kassaflödet, mm	26	28 800	4 780
Erhållen ränta	12	304	82
Erlagd ränta	13	-4 806	-1 622
Återbetald/betald inkomstskatt		<u>-2 699</u>	<u>428</u>
		-16 825	-10 742
Förändring varulager		-880	2 840
Förändring övriga kortfristiga rörelsefordringar		3 251	-1 690
Förändring övriga kortfristiga rörelseskulder		<u>6 664</u>	<u>2 455</u>
Kassaflöde från den löpande verksamheten		-7 790	-7 137
Investeringsverksamheten			
Investeringar i materiella anläggningstillgångar	9, 10	-293	-5 403
Sålda materiella anläggningstillgångar		270	-
Investeringar i dotterbolag		<u>-95 396</u>	-
Kassaflöde från investeringsverksamheten		-95 419	-5 403
Finansieringsverksamheten			
Nyemission		71 458	-
Upptagna lån		52 850	13 414
Amortering av skuld		-15 162	-1 950
Förändring kortfristiga finansiella skulder		<u>-7 622</u>	<u>377</u>
Kassaflöde från finansieringsverksamheten		101 524	11 841
Årets kassaflöde		-1 685	-699
Likvida medel vid årets början		<u>1 721</u>	<u>2 420</u>
Likvida medel vid årets slut		36	1 721

Moderbolagets resultaträkning

Moderbolagets resultaträkning	Not	2016	2015
Nettoomsättning	1	<u>13 519</u>	<u>7 683</u>
		13 519	7 683
Rörelsens kostnader			
Övriga externa kostnader	4, 5	-11 579	-6 792
Personalkostnader	6	-5 279	-4 667
Avskrivningar av materiella anläggningstillgångar		<u>-511</u>	<u>-76</u>
Summa rörelsens kostnader		-17 369	-11 540
Rörelseresultat	27	-3 850	-3 857
Resultat från finansiella poster			
Övriga ränteintäkter och liknande resultatposter	12	1 065	56
Räntekostnader och liknande resultatposter	13	<u>-3 514</u>	<u>-310</u>
Summa resultat från finansiella poster		-2 449	-254
Resultat efter finansiella poster		-6 299	-4 111
Bokslutsdispositioner	28	229	895
Skatt på årets resultat	14	<u>1 331</u>	<u>702</u>
Årets förlust		-4 739	-2 514

Moderbolagets balansräkning

Moderbolagets balansräkning	Not	2016-12-31	2015-12-31
Tillgångar	1		
Anläggningstillgångar			
<i>Materiella anläggningstillgångar</i>			
Byggnader och mark	16	-	274
Inventarier, verktyg och installationer	9	-	<u>318</u>
		0	<u>592</u>
<i>Finansiella anläggningstillgångar</i>			
Andelar i koncernföretag	29	147 250	23 800
Uppskjutna skattefordringar	17	<u>3 328</u>	<u>702</u>
		<u>150 578</u>	<u>24 502</u>
Summa anläggningstillgångar		<u>150 578</u>	<u>25 094</u>
Omsättningstillgångar			
<i>Kortfristiga fordringar</i>			
Fordringar hos koncernföretag		45 858	7 444
Aktuella skattefordringar		161	-
Övriga kortfristiga fordringar		903	33
Förutbetalda kostnader och upplupna intäkter	18	<u>266</u>	<u>208</u>
		<u>47 188</u>	<u>7 685</u>
<i>Kassa och bank</i>		-	<u>1 132</u>
Summa omsättningstillgångar		<u>17 187</u>	<u>8 817</u>
Summa tillgångar		197 766	33 911

Moderbolagets balansräkning

Eget kapital och skulder	1, 30		
Eget kapital			
<i>Bundet eget kapital</i>			
Aktiekapital		<u>5 102</u>	<u>1 244</u>
<i>Fritt eget kapital</i>			
Balanserad vinst eller förlust		13 825	16 339
Överkursfond		68 722	-
Årets förlust		<u>-4 739</u>	<u>-2 514</u>
		<u>77 808</u>	13 825
Summa eget kapital		<u>82 910</u>	<u>15 069</u>
Långfristiga skulder	20, 21		
Förvärvslån		37 500	-
Övriga långfristiga skulder	22	<u>17 500</u>	<u>12 450</u>
Summa långfristiga skulder		<u>55 000</u>	<u>12 450</u>
Kortfristiga skulder	21, 23		
Skulder till kreditinstitut		10 000	-
Leverantörsskulder		4 063	2 028
Checkräkningskredit	24	39 173	-
Skulder till koncernföretag		3 383	1 591
Aktuella skatteskulder		-	106
Övriga kortfristiga skulder	22	776	1 629
Upplupna kostnader och förutbetalda intäkter	25	<u>2 461</u>	<u>1 038</u>
Summa kortfristiga skulder		<u>29 855</u>	<u>6 392</u>
Summa eget kapital och skulder		197 766	33 911

Moderbolagets förändringar i eget kapital

Moderbolagets förändringar i eget kapital

	Aktie- kapital	Överkurs - fond	Övrigt fritt eget kapital	Summa eget kapital
Eget kapital 2014-12-31	1 244	-	16 339	17 583
	-	-	-	-
Årets resultat	=	=	<u>-2 514</u>	<u>-2 514</u>
Eget Kapital 2015-12-31	1 244	0	13 825	15 069
Nyemission	3 858	73 317	-	77 175
Uppskjutna skatteeffekter	-	1 296	-	1 296
Emissionskostnader	-	-5 891	-	-5 891
Årets resultat	-	-	<u>-4 739</u>	<u>-4 739</u>
Eget kapital 2016-12-31	5 102	68 722	9 086	82 910

Kassaflödesanalys för moderbolaget

Kassaflödesanalys för moderbolaget	Not	2016	2015
Den löpande verksamheten			
Rörelseresultat före finansiella poster		-3 850	-3 856
Justering för poster som inte ingår i kassaflödet, mm	26	459	76
Justering för avskrivningar		133	-
Erhållen ränta		1 065	56
Erlagd ränta		-3 514	-310
Betald inkomstskatt		<u>-267</u>	<u>-9</u>
		-5 974	-4 043
Förändring kundfordringar		-	1
Förändring övriga kortfristiga fordringar		-38 440	-6 653
Förändring leverantörsskulder		2 035	1 431
Förändring övriga kortfristiga rörelseskulder		<u>11 287</u>	<u>-3 282</u>
Kassaflöde från den löpande verksamheten		-31 092	-12 546
Investeringsverksamheten			
Investeringar i materiella anläggningstillgångar		-	-483
Investeringar i dotterbolag		-127 750	-
Effekt av fusion		<u>4 300</u>	-
Kassaflöde från investeringsverksamheten		-123 450	-483
Finansieringsverksamheten			
Nyemission		71 458	-
Upptagna lån		52 850	13 050
Amortering av skuld		-10 300	-486
Ökning/minskning kortfristiga finansiella skulder		39 173	-
Erhållet koncernbidrag		<u>229</u>	<u>707</u>
Kassaflöde från finansieringsverksamheten		153 410	13 271
Årets kassaflöde		-1 132	242
Likvida medel vid årets början		<u>1 132</u>	<u>890</u>
Likvida medel vid årets slut		0	1 132

Noter, gemensamma för moderbolag och koncern

NOT 1 REDOVISNINGS- OCH VÄRDERINGSPRINCIPER

Bolagets års- och koncernredovisningar upprättas enligt årsredovisningslagen och Bokföringsnämndens allmänna råd BFAR 2012:1 Årsredovisning och koncernredovisning (K3). Redovisningsprinciperna är oförändrade mot föregående år.

KONCERNREDOVISNING

I koncernredovisningen ingår dotterföretag där moderbolaget direkt eller indirekt innehar mer än 50 % av rösterna, eller på annat sätt har ett bestämmande inflytande.

Uppgifter om koncernföretag finns i not. Dotterföretagen inkluderas i koncernredovisningen från och med den dag då det bestämmande inflytandet överförs till koncernen. De exkluderas ur koncernredovisningen från och med den dag då det bestämmande inflytandet upphör.

Koncernens bokslut är upprättat enligt förvärvsmetoden. Förvärvstidpunkten är den tidpunkt då det bestämmande inflytandet erhålls. Identifierbara tillgångar och skulder värderas inledningsvis till verkliga värden vid förvärvstidpunkten. Minoritetens andel av de förvärvade nettotillgångarna värderas till verkligt värde. Goodwill utgörs av mellanskillnaden mellan de förvärvade identifierbara nettotillgångarna vid förvärvstillfället och anskaffningsvärdet inklusive värdet av minoritetsintresset och värderas initialt till anskaffningsvärdet.

Mellanhavanden mellan koncernföretag elimineras i sin helhet.

Dotterföretag i andra länder upprättar sin årsredovisning i utländsk valuta. Omräkning av posterna i dessa företags balans- och resultaträkningar görs till balansdagkurs respektive genomsnittskurs. De omräkningsdifferenser som uppkommer redovisas i koncernens egna kapital.

UTLÄNDSKA VALUTOR

Monetära tillgångs- och skuldposter i utländsk valuta värderas till balansdagens kurs. Transaktioner i utländsk valuta omräknas enligt transaktionsdagens avistakurs.

RAPPORTERING FÖR VERKSAMHETSGRENAR OCH GEOGRAFISKA MARKNADER

NC Lahegas affär är strukturerad i affärsområdena Brands och Private Label & Logistik. Marginaler och omsättning per affärsområde redovisas efter avdrag för internförsäljning och andra elimineringar.

INTÄKTER

Varor

Försäljning av varor redovisas när väsentliga risker och fördelar övergår från säljare till köpare i enlighet med försäljningsvillkoren. Försäljningen redovisas efter avdrag för moms och rabatter. I koncernredovisningen elimineras koncernintern försäljning.

Ränteintäkter

Ränteintäkter redovisas till verkligt värde av vad bolaget har fått eller kommer att få och redovisas i den omfattning det är sannolikt att de ekonomiska fördelarna kommer att tillgodogöras bolaget och intäkterna kan beräknas på ett tillförlitligt sätt. Ränteintäkterna utgörs av erhållen ränta på omsättningstillgångar.

Noter

INKOMSTSKATTER

Aktuella skatter värderas utifrån de skattesatser och skatteregler som gäller på balansdagen. Uppskjutna skatter värderas utifrån de skattesatser och skatteregler som är beslutade före balansdagen.

Uppskjuten skatteskuld avseende temporära skillnader som hänför sig till investeringar i dotterföretag redovisas inte i koncernredovisningen då moderföretaget i samtliga fall kan styra tidpunkten för återföring av de temporära skillnaderna och det inte bedöms sannolikt att en återföring sker inom överskådlig framtid.

Uppskjuten skattefordran avseende underskottsavdrag eller andra framtida skattemässiga avdrag redovisas i den utsträckning det är sannolikt att avdraget kan avräknas mot överskott vid framtida beskattning.

Fordringar och skulder nettoredovisas endast när det finns en legal rätt till kvittning.

Aktuell skatt, liksom förändring i uppskjuten skatt, redovisas i resultaträkningen om inte skatten är hänförlig till en händelse eller transaktion som redovisas direkt i eget kapital. Skatteeffekter av poster som redovisas direkt mot eget kapital, redovisas mot eget kapital.

IMMATERIELLA TILLGÅNGAR

Koncessioner, patent, licenser, varumärken samt liknande rättigheter

Utgifter för förvärvade koncessioner, patent, licenser och varumärken balanseras och skrivs av linjärt över dess avtalsreglerade nyttjandetid.

Goodwill

Goodwill utgörs av det belopp varmed anskaffningsvärdet överstiger det verkliga värdet på koncernens andel i det förvärvade dotterföretagets nettotillgångar vid förvärvstillfället.

Goodwill hänförlig till förvärvet av Lahega-koncernen skrivs av under 10 år, eftersom förvärvet är långsiktigt strategiskt och väsentligt stärker bolagets position på marknaden. Lahega-koncernen har också historiskt genererat förhållandevis stora kassamässiga rörelseöverskott. Goodwillen utgörs av mycket starka varumärken, omfattande kundregister som resulterat i dokumenterat starka kundrelationer, egenutvecklade recepturer, produktionstekniskt kunnande och personal med mycket god renommé inom branschen. Dessa värden förväntas långsiktigt generera goda rörelsevinst för koncernen.

Goodwill skrivs av linjärt över den beräknade nyttjandeperioden.

Linjär avskrivningsmetod används för samtliga typer av immateriella tillgångar. Följande avskrivningstider tillämpas:

Aktie- och inkråmsgoodwill	5-10 år
Varumärken	5 år

Noter

MATERIELLA ANLÄGGNINGSTILLGÅNGAR

Materiella anläggningstillgångar redovisas till anskaffningsvärde minskat med avskrivningar. I anskaffningsvärdet ingår utgifter som direkt kan hänföras till förvärvet av tillgången.

När en komponent i en anläggningstillgång byts ut, utranteras eventuell kvarvarande del av den gamla komponenten och den nya komponentens anskaffningsvärde aktiveras.

Tillkommande utgifter som avser tillgångar som inte delas upp i komponenter läggs till anskaffningsvärdet om de beräknas ge företaget framtida ekonomiska fördelar, till den del tillgångens prestanda ökar i förhållande till tillgångens värde vid anskaffningstidpunkten.

Inga låneutgifter aktiveras.

Utgifter för löpande reparation och underhåll redovisas som kostnader.

Realisationsvinst respektive realisationsförlust vid avyttring av en anläggningstillgång redovisas som Övrig rörelseintäkt respektive Övrig rörelsekostnad.

Materiella anläggningstillgångar skrivs av systematiskt över tillgångens bedömda nyttjandeperiod. När tillgångarnas avskrivningsbara belopp fastställs, beaktas i förekommande fall tillgångens restvärde. Linjär avskrivningsmetod används för övriga typer av materiella tillgångar.

Följande avskrivningstider tillämpas:

Nedlagda kostnader på annans fastighet	5 år
Maskiner och andra tekniska anläggningar	7-10 år
Inventarier, verktyg och installationer	3-10 år

NEDSKRIVNING AV ICKE-FINANSIELLA TILLGÅNGAR

När det finns en indikation på att en tillgångs värde minskat, görs en prövning av nedskrivningsbehov. Har tillgången ett återvinningsvärde som är lägre än det redovisade värdet, skrivs den ner till återvinningsvärdet. Vid bedömning av nedskrivningsbehov grupperas tillgångarna på de lägsta nivåer där det finns separata identifierbara kassaflöden (kassagenererande enheter). För tillgångar, andra än goodwill, som tidigare skrivits ner görs per varje balansdag en prövning av om återföring bör göras.

LEASINGAVTAL

Leasingavtal som innebär att de ekonomiska riskerna och fördelarna med att äga en tillgång i allt väsentligt överförs från leasegivaren till ett företag i NC Lahega AB:s koncern klassificeras i koncernredovisningen som finansiella leasingavtal. Finansiella leasingavtal medför att rättigheter och skyldigheter redovisas som tillgång respektive skuld i balansräkningen. Tillgången och skulden värderas till det lägsta av tillgångens verkliga värde och nuvärdet av minileaseavgifterna. Utgifter som direkt kan hänföras till leasingavtalet läggs till tillgångens värde. Leasingavgifterna fördelas på ränta och amortering enligt effektivräntemetoden. Variabla avgifter redovisas som kostnad i den period de uppkommer. Den leasade tillgången skrivs av linjärt över den beräknade nyttjandeperioden.

Leasingavtal där de ekonomiska fördelar och risker som är hänförliga till leasingobjektet i allt väsentligt kvarstår hos leasegivaren, klassificeras som operationell leasing. Betalningar, inklusive en första förhöjd hyra, enligt dessa avtal redovisas som kostnad linjärt över leasingperioden.

Noter

FINANSIELLA INSTRUMENT

Finansiella instrument som redovisas i balansräkningen inkluderar värdepapper, kundfordringar och övriga fordringar, kortfristiga placeringar, leverantörsskulder, och låneskulder. Instrumenten redovisas i balansräkningen när bolaget blir part i instrumentets avtalsmässiga villkor.

Finansiella tillgångar tas bort från balansräkningen när rätten att erhålla kassaflöden från instrumentet har löpt ut eller överförs och koncernen har överfört i stort sett alla risker och förmåner som är förknippade med äganderätten.

Finansiella skulder tas bort från balansräkningen när förpliktelse har reglerats eller på annat sätt upphört.

Kundfordringar och övriga fordringar

Fordringar redovisas som omsättningstillgångar med undantag för poster med förfallodag mer än 12 månader efter balansdagen, vilka klassificeras som anläggningstillgångar. Fordringar tas upp till det belopp som förväntas bli inbetalt efter avdrag för individuellt bedömda osäkra fordringar. Fordringar som är räntefria eller som löper med ränta som avviker från marknadsräntan och har en löptid överstigande 12 månader redovisas till ett diskonterat nuvärde och tidsvärdeförändringen redovisas som ränteintäkt i resultaträkningen.

Låneskulder och leverantörsskulder

Låneskulder och leverantörsskulder redovisas initialt till anskaffningsvärde efter avdrag för transaktionskostnader. Skiljer sig det redovisade beloppet från det belopp som ska återbetalas vid förfallotidpunkten periodiseras mellanskillnaden som räntekostnad över lånets löptid med hjälp av instrumentets effektivränta. Härigenom överensstämmer vid förfallotidpunkten det redovisade beloppet och det belopp som ska återbetalas.

Kvittning av finansiell fordran och finansiell skuld

En finansiell tillgång och en finansiell skuld kvittas och redovisas med ett nettobelopp i balansräkningen endast då legal kvittningsrätt föreligger samt då en reglering med ett nettobelopp avses ske eller då en samtida avyttring av tillgången och reglering av skulden avses ske.

Nedskrivningsprövning av finansiella anläggningstillgångar

Vid varje balansdag bedömer bolaget om det finns någon indikation på nedskrivningsbehov i någon av de finansiella anläggningstillgångarna. Nedskrivning sker om värdenedgången bedöms vara bestående. Nedskrivning redovisas i resultaträkningsposten Resultat från övriga värdepapper och fordringar som är anläggningstillgångar. Nedskrivningsbehovet prövas individuellt för aktier och andelar och övriga enskilda finansiella anläggningstillgångar som är väsentliga.

VARULAGER

Varulagret värderas till det lägsta av anskaffningsvärdet och nettoförsäljningsvärdet. För homogen varugrupp tillämpas kollektiv värdering.

Anskaffningsvärdet fastställs med användning av först in, först ut-metoden (FIFU). För råvaror ingår alla utgifter som är direkt hänförliga till anskaffningen av varorna i anskaffningsvärdet. För varor under tillverkning och färdiga varor inkluderar anskaffningsvärdet, råmaterial, direkt lön, andra direkta kostnader samt hänförbara indirekta tillverkningskostnader.

Inkuransbedömning på produktnivå görs på produkter som passerat bäst-före-datum, som skall omarbetas, på utgående varumärken och på produkter med långsam lagerrörelse.

Noter

AVSÄTTNINGAR

Företaget gör en avsättning när det finns en legal eller informell förpliktelse till följd av inträffade händelser och det är mer sannolikt att ett utflöde av resurser krävs för att reglera åtagandet än att så inte sker samt att en tillförlitlig uppskattning av beloppet kan göras.

ERSÄTTNINGAR TILL ANSTÄLLDA

Kortfristiga ersättningar: Kortfristiga ersättningar i koncernen utgörs av lön, sociala avgifter, betald semester, betald sjukfrånvaro, sjukvård och bonus. Kortfristiga ersättningar redovisas som en kostnad och en skuld då det finns en legal eller informell förpliktelse att betala ut en ersättning.

Ersättningar efter avslutad anställning: I bolaget förekommer såväl avgiftsbestämda som förmånsbestämda pensionsplaner. I avgiftsbestämda planer betalar företaget fastställda avgifter till ett annat företag och har inte någon legal eller informell förpliktelse att betala något ytterligare även om det andra företaget inte kan uppfylla sitt åtagande. Koncernens resultat belastas för kostnader i takt med att de anställdas pensionsberättigande tjänster utförts. Vid förmånsbestämda planer står företaget i allt väsentligt riskerna för att ersättningarna kommer att kosta mer än förväntat och att avkastningen på relaterade tillgångar kommer att avvika från förväntningarna. Företaget redovisar förmånsbestämda pensionsplaner i enlighet med K3:s förenklingsregler. I Sverige har koncernen bl. a. förmånsbestämda planer som innebär att pensionspremier betalas och dessa planer redovisas som avgiftsbestämda planer. De pensionsförpliktelser vars värde är beroende av värdet på en kapitalförsäkring, redovisas till kapitalförsäkringens redovisade värde.

Ersättningar vid uppsägning: Ersättningar vid uppsägning utgår då något företag inom koncernen beslutar att avsluta en anställning före den normala tidpunkten för anställningens upphörande eller då en anställd accepterar ett erbjudande om frivillig avgång i utbyte mot sådan ersättning. Om ersättningen inte ger företaget någon framtida ekonomisk fördel redovisas en skuld och en kostnad när företaget har en legal eller informell förpliktelse att lämna sådan ersättning. Ersättningen värderas till den bästa uppskattningen av den ersättning som skulle krävas för att reglera förpliktelsen på balansdagen.

KASSAFLÖDESANALYS

Kassaflödesanalysen upprättas enligt indirekt metod. Det redovisade kassaflödet omfattar endast transaktioner som medfört in- eller utbetalningar. Som likvida medel klassificeras, förutom kassa och banktillgodohavanden hos banker, kortfristiga finansiella placeringar som är noterade på en marknadsplats och har en kortare löptid än tre månader från anskaffningstidpunkten.

MODERFÖRETAGETS REDOVISNINGSG- OCH VÄRDERINGS-PRINCIPER

Samma redovisnings- och värderingsprinciper tillämpas i moderföretaget som i koncernen, förutom i de fall som anges nedan.

INTÄKTER

Intäkter består av koncerngemensamma kostnader som fördelas ut.

EGET KAPITAL

Eget kapital delas in i bundet och fritt kapital, i enlighet med ÅRLs indelning.

OBESKATTADE RESERVER

Obeskattade reserver redovisas med bruttobelopp i balansräkningen, inklusive den uppskjutna skatteskuld som är hänförlig till reserverna.

Noter

BOKSLUTSDISPOSITIONER

Förändringar av obeskattade reserver redovisas som bokslutsdispositioner i resultaträkningen. Koncernbidrag redovisas som bokslutsdispositioner.

AKTIER OCH ANDELAR I DOTTERFÖRETAG

Aktier och andelar i dotterföretag redovisas till anskaffningsvärde efter avdrag för eventuella nedskrivningar. I anskaffningsvärdet ingår köpeskillingen som erlagts för aktierna samt förvärvskostnader. Eventuella kapitaltillskott läggs till anskaffningsvärdet när de uppkommer. Utdelning från dotterföretag redovisas som intäkt.

LEASINGAVTAL

Samtliga leasingavtal där företaget är leasetagare redovisas som operationell leasing (hyresavtal), oavsett om avtalen är finansiella eller operationella. Leasingavgiften redovisas som en kostnad linjärt över leasingperioden.

NYCKELTALSDEFINITIONER

Soliditet

Eget kapital och obeskattade reserver (med avdrag för uppskjuten skatt) i förhållande till balansslutningen.

Avkastning på totalt kapital

Resultat före avdrag för räntekostnader i förhållande till balansslutningen.

Avkastning på eget kapital

Resultat efter finansiella poster i förhållande till eget kapital och obeskattade reserver (med avdrag för uppskjuten skatt).

Kassalikviditet

Omsättningstillgångar exklusive lager i förhållande till kortfristiga skulder.

Resultat per aktie

Resultat efter skatt i förhållande till antal aktier.

NOT 2 UPPSKATTNINGAR OCH BEDÖMNINGAR

Bolaget gör uppskattningar och bedömningar om framtiden. De uppskattningar för redovisningsändamål som blir följden av dessa kommer, definitionsmässigt, sällan att motsvara det verkliga resultatet. De uppskattningar och antaganden som innebär en betydande risk för väsentliga justeringar i redovisade värden för tillgångar och skulder under nästkommande år behandlas i huvuddrag nedan.

Inkurans i varulager

Inkuransbedömning på produktnivå görs på produkter som passerat bäst-före-datum, som skall omarbetas, och på produkter med långsam lagerrörelse. I år har även nedskrivningar p.g.a. utgående varumärken skett. Årets nedskrivning av varulagret är 5 930 tkr p.g.a. inkurans.

Nedskrivningsprövning på anläggningstillgångar mm.

När det finns en indikation på att en tillgångs värde minskat, görs en prövning av nedskrivningsbehov. Har tillgången ett återvinningsvärde som är lägre än det redovisade värdet, skrivs den ner till återvinningsvärdet.

Noter

NOT 3 NETTOOMSÄTTNINGENS FÖRDELNING PÅ VERKSAMHETSGRENAR OCH GEOGRAFISKA MARKNADER

	Koncernen	
	2016	2015
Nettoomsättningen fördelar sig på verksamhetsgrenar enligt följande:		
Brands	152 376	65 482
Private Label	81 542	62 121
Summa	233 918	127 603
Nettoomsättningen fördelar sig på geografiska marknader enligt följande:		
Sverige	193 662	107 670
Europa exkl. Sverige	38 762	18 301
Nordamerika	787	264
Övriga marknader	707	1 368
Summa	233 918	127 603

NOT 4 ERSÄTTNING TILL REVISORERNA

	Koncernen		Moderbolaget	
	2016	2015	2016	2015
PwC				
Revisionsuppdraget	690	375	433	132
Revisionsverksamhet utöver revisionsuppdraget	205	0	147	0
Skatterådgivning	48	40	13	40
Övriga tjänster	232	259	232	204
Summa	1 175	674	825	376

NOT 5 OPERATIONELLA LEASINGAVTAL

Framtida minimileaseavgifter, som ska erläggas avseende icke uppsägningsbara leasingavtal vilka är tecknade vid årsredovisningens avgivande.

	Koncernen		Moderbolaget	
	2016	2015	2016	2015
Förfaller till betalning inom ett år	14 453	3 524	157	66
Förfaller till betalning senare än ett men inom 5 år	35 142	8 488	98	66
Förfaller till betalning senare än fem år	3 524	1 872	-	-
	53 119	13 884	255	132
Under perioden kostnadsförda leasingavgifter	10 577	5 666	168	363

I koncernens redovisning utgörs den operationella leasingen i allt väsentligt av hyrda fabriks- och kontorslokaler.

Noter

NOT 6 LÖNER, ANDRA ERSÄTTNINGAR OCH SOCIALA KOSTNADER

	Koncernen		Moderbolaget	
	2016	2015	2016	2015
Medelantalet anställda				
Kvinnor	36	24	2	3
Män	56	37	2	2
Totalt	92	61	4	5
Löner, ersättningar, sociala avgifter och pensionskostnader				
Löner och ersättningar till styrelsen och verkställande direktören	2 725	967	2 005	967
Löner och ersättningar till övriga anställda	39 565	25 281	2 380	1 665
	42 290	26 248	4 385	2 632
Sociala avgifter enligt lag och avtal	14 385	8 096	1 281	881
Pensionskostnader för styrelsen och verkställande direktören	484	-	248	-
Pensionskostnader för övriga anställda	5 712	3 275	300	562
Totalt	62 930	37 619	6 214	4 075
Bonus till VD uppgår till 120 tkr (0).				
Styrelseledamöter och ledande befattningshavare på balansdagen				
Antal styrelseledamöter				
Män	3	4	3	3
Kvinnor	2	1	1	1
Totalt	5	5	4	4
Antal verkställande direktörer och andra ledande befattningshavare				
Kvinnor	2	-	-	-
Män	6	1	1	1
Totalt	8	1	1	1

Avtal om avgångsvederlag

Den verkställande direktören för koncernen, Erik Hantoft, har ett avtal om avgångsvederlag vid anställningens upphörande uppgående till sex månadslöner.

Med vice verkställande direktör för koncernen, Anders Svensson, har avtal träffats om lön under uppsägningstiden uppgående till tre månadslöner samt avgångsvederlag uppgående till tre månadslöner.

Noter

Ersättning till styrelse och ledande befattningshavare

2016	Styrelse- arvode	Lön	Andra ersättningar och förmåner	Sociala kostnader	Pensions kostnader
<i>Styrelsens ordförande</i>					
Torbjörn Lindgren (via bolag)	83	0	0	26	0
Sophie Persson (via bolag)	144	0	283	45	0
<i>Övriga styrelseledamöter</i>					
Sten Norinder (via bolag)	110	0	8	35	0
Michael Engström (via bolag)	110	0	96	35	0
Torbjörn Lindgren (via bolag)	42	0	0	13	0
Cecilia Lager (via bolag)	83	0	0	26	0
<i>VD, vice VD</i>					
Erik Hantoft	0	720	0	226	236
Anders Svensson	0	990	0	311	248
Sophie Persson (via bolag)	0	55	0	17	0
Andra ledande befattnings- havare					
Antalet personer, 6 st	0	3 399	0	1 068	794
Summa koncernen	572	5 164	387	1 802	1 278

Sophie Persson har varit VD i januari. Anders Svensson har under februari till augusti varit VD och under september till december vice VD. Erik Hantoft har under september till december varit VD och under juli till augusti vice VD.

Torbjörn Lindgren har under perioden maj till augusti varit styrelseledamot och från och med september 2016, styrelseordförande.

Noter

2015	Styrelse- arvode	Lön	Andra ersättningar och förmåner	Sociala kost- nader	Pensions- kostnader
Styrelsens ordförande Moderbolaget Thorbjörn Wennerholm (via bolag)	90	0	0	28	0
<i>Övriga styrelseledamöter</i> Moderbolaget					
Stig Norberg (se under VD)	0	0	0	0	0
Sten Norinder	90	0	0	28	0
Roland Schylit	60	0	0	19	0
Michael Engström (via bolag)	90	0	30	28	0
Sophie Persson (via bolag)	143	0	0	45	0
VD Moderbolaget					
Stig Norberg	0	817	0	256	0
Sophie Persson (via bolag)	0	351	0	112	0
Dotterbolag <i>Andra ledande befattningshavare</i>					
Antal personer 0 st	0	0	0	0	0
Summa Koncernen	473	1 168	30	516	0

Noter

NOT 7 FÖRBÄTTRINGSUTGIFTER PÅ ANNANS FASTIGHET

	Koncernen	
	2016-12-31	2015-12-31
Ingående anskaffningsvärden	502	169
Inköp	-	333
Utgående ackumulerade anskaffningsvärden	502	502
Ingående avskrivningar	-74	-40
Årets avskrivningar	<u>-356</u>	<u>-34</u>
Utgående ackumulerade avskrivningar	-430	-74
Utgående restvärde enligt plan	72	428

NOT 8 GOODWILL

	Koncernen	
	2016-12-31	2015-12-31
Ingående anskaffningsvärden	39 193	39 193
Genom förvärv av dotterbolag	<u>110 380</u>	-
Utgående ackumulerade anskaffningsvärden	149 573	39 193
Ingående avskrivningar	-38 165	-35 938
Genom förvärv av dotterbolag	-13 181	-
Årets avskrivningar	<u>-6 403</u>	<u>-2 227</u>
Utgående ackumulerade avskrivningar	<u>-57 749</u>	<u>-38 165</u>
Utgående restvärde enligt plan	91 824	1 028

Noter

NOT 9 INVENTARIER, VERKTYG OCH INSTALLATIONER

	Koncernen		Moderbolaget	
	2016-12-31	2015-12-31	2016-12-31	2015-12-31
Ingående anskaffningsvärden	2 845	2 865	432	223
Inköp	293	274	-	209
Försäljningar och utrangeringar	-2 566	-294	-327	-
Genom förvärv av dotterföretag	<u>6 525</u>	-	-	-
Utgående ackumulerade anskaffningsvärden	7 097	2 845	105	432
Ingående avskrivningar	-2 421	-2 578	-113	-37
Försäljningar och utrangeringar	2 324	294	246	-
Genom förvärv av dotterbolag	-4 268	-	-	-
Årets avskrivningar	<u>-418</u>	<u>-138</u>	<u>-133</u>	<u>-76</u>
Utgående ackumulerade avskrivningar	-4 783	-2 422	0	-113
Årets nedskrivningar	<u>-105</u>	-	<u>-105</u>	-
Utgående restvärde enligt plan	2 209	423	0	319

NOT 10 MASKINER OCH ANDRA TEKNISKA ANLÄGGNINGAR

	Koncernen	
	2016-12-31	2015-12-31
Ingående anskaffningsvärden	18 064	13 223
Genom förvärv av dotterbolag	38 302	-
Inköp	-	4 522
Omfördelning från pågående nyanläggningar	-	909
Försäljningar och utrangeringar	<u>-17 070</u>	<u>-590</u>
Utgående ackumulerade anskaffningsvärden	39 296	18 064
Ingående avskrivningar	-11 252	-10 829
Försäljningar och utrangeringar	16 814	430
Genom förvärv av dotterbolag	-22 818	-
Årets avskrivningar	<u>-1 764</u>	<u>-853</u>
Utgående ackumulerade avskrivningar	-19 020	-11 252
Årets nedskrivningar	<u>-2 721</u>	-
Utgående restvärde enligt plan	17 555	6 812

Noter

NOT 11 VARUMÄRKEN

	Koncernen	
	2016-12-31	2015-12-31
Ingående anskaffningsvärden	<u>16 175</u>	<u>16 175</u>
Utgående ackumulerade anskaffningsvärden	16 175	16 175
Ingående avskrivningar	-7 282	-5 640
Årets avskrivningar	<u>-1 317</u>	<u>-1 642</u>
Utgående ackumulerade avskrivningar	<u>-8 599</u>	<u>-7 282</u>
Utgående restvärde enligt plan	7 576	8 893

NOT 12 ÖVRIGA RÄNTEINTÄKTER OCH LIKNANDE RESULTATPOSTER

	Koncernen		Moderbolaget	
	2016	2015	2016	2015
Ränteintäkter	239	82	997	54
Valutakursvinster	<u>65</u>	-	<u>68</u>	<u>2</u>
Summa	304	82	1 065	56
Varav avseende koncernföretag	-	-	825	44

NOT 13 RÄNTEKOSTNADER OCH LIKNANDE RESULTATPOSTER

	Koncernen		Moderbolaget	
	2016	2015	2016	2015
Räntekostnader	-4 397	-1 055	-3 514	-310
Valutakursförluster	-409	-251	-	-
Factoringkostnader	-	<u>-315</u>	-	-
Summa	-4 806	-1 621	-3 514	-310
Varav avseende koncernföretag	-	-	-1 063	-196

Noter

NOT 14 SKATT PÅ ÅRETS RESULTAT

	Koncernen		Moderbolaget	
	<u>2016</u>	<u>2015</u>	<u>2016</u>	<u>2015</u>
Aktuell skatt	-69	-20	-	-
Uppskjuten skatt	<u>7 321</u>	<u>2 714</u>	<u>1 331</u>	<u>702</u>
Skatt på årets resultat	7 252	2 694	1 331	702
Redovisat resultat före skatt	-42 926	-16 226	-6 070	-3 215
Skatt beräknad enligt gällande skattesats (22%)	9 444	3 569	1 335	707
Skatteeffekt av ej avdragsgilla kostnader	-206	-90	-4	-5
Skatteeffekt av ej avdragsgill avskrivning på goodwill och varumärken	-1 979	-779	-	-
Skatteeffekt av ej skattepliktig intäkt	3	5	-	-
Skatteeffekt av schablonränta på periodiseringsfond	<u>-10</u>	<u>-11</u>	=	=
Redovisad skattekostnad	7 252	2 694	1 331	702

Noter

NOT 15 BALANSERADE UTGIFTER FÖR UTVECKLINGARBETEN

	Koncernen	
	<u>2016</u>	<u>2015</u>
Genom förvärv av dotterföretag	<u>7 962</u>	-
Utgående ackumulerade anskaffningsvärden	7 962	0
Genom förvärv av dotterbolag	-7 294	-
Årets avskrivningar	<u>-223</u>	-
Utgående ackumulerade avskrivningar	-7 517	0
Utgående ackumulerade uppskrivningar	0	0
Utgående ackumulerade nedskrivningar	<u>0</u>	<u>0</u>
Utgående restvärde enligt plan	445	0

NOT 16 BYGGNADER OCH MARK

	Koncernen		Moderbolaget	
	<u>2016</u>	<u>2015</u>	<u>2016</u>	<u>2015</u>
Ingående anskaffningsvärden	274	-	274	-
Inköp	-	<u>274</u>	-	<u>274</u>
Utgående ackumulerade anskaffningsvärden	274	274	274	274
Utgående ackumulerade avskrivningar	0	0	0	0
Årets nedskrivningar	<u>-274</u>	-	<u>-274</u>	-
Utgående restvärde enligt plan	0	274	0	274

Noter

NOT 17 UPPSKJUTEN SKATT

Skillnaden mellan å ena sidan den inkomstskatt som har redovisats i resultaträkningen samt å andra sidan den inkomstskatt som belöper sig på verksamheten utgörs av:

	Koncernen		Moderbolaget	
	<u>2016</u>	<u>2015</u>	<u>2016</u>	<u>2015</u>
Uppskjuten skatt på obeskattade reserver (minskning av uppskjuten skatteskuld)	-493	-	-	-
Internvinst lager	173	-	-	-
Finansiell leasing	-572	-	-	-
Avsättningar	225	-	-	-
uppskjuten skatt på underskottsavdrag (ökning av uppskjuten skattefordran)	<u>3 328</u>	<u>702</u>	<u>3 328</u>	<u>702</u>
	2 661	702	3 328	702

NOT 18 FÖRUTBETALDA KOSTNADER OCH UPPLUPNA INTÄKTER

	Koncernen		Moderbolaget	
	<u>2016-12-31</u>	<u>2015-12-31</u>	<u>2016-12-31</u>	<u>2015-12-31</u>
Förutbetalda hyror	2 973	536	-	-
Upplupna ränteintäkter	-	44	-	-
Övriga poster	<u>2 563</u>	<u>1 239</u>	<u>266</u>	<u>207</u>
Summa	5 536	1 819	266	207

NOT 19 ÖVRIGA AVSÄTTNINGAR

	Koncernen		Moderbolaget	
	<u>2016-12-31</u>	<u>2015-12-31</u>	<u>2016-12-31</u>	<u>2015-12-31</u>
Ingående saldo	-	-	-	-
Beslutade omstruktureringsåtgärder	15 644	-	-	-
Utgående saldo	15 644	0	0	0

Noter

NOT 20 EVENTUALFÖRPLIKTELSER

	Koncernen		Moderbolaget	
	<u>2016-12-31</u>	<u>2015-12-31</u>	<u>2016-12-31</u>	<u>2015-12-31</u>
Ansvarförbindelse till förmån för övriga koncernföretag	=	=	=	<u>4 942</u>
Summa ansvarförbindelser	0	0	0	4 942

NOT 21 UPPLÅNING

	Koncernen		Moderbolaget	
	<u>2016-12-31</u>	<u>2015-12-31</u>	<u>2016-12-31</u>	<u>2015-12-31</u>
Räntebärande skulder				
<i>Långfristiga skulder</i>				
Förvärvslån	37 500	-	37 500	-
Skulder till kreditinstitut	5 334	5 096	-	-
Övriga långfristiga skulder	<u>17 500</u>	<u>12 450</u>	<u>17 500</u>	<u>12 450</u>
Summa	60 334	17 546	55 000	12 450
<i>Kortfristiga skulder</i>				
Skulder till kreditinstitut	13 489	2 115	10 000	-
Factoringkredit	-	9 995	-	-
Checkräkningskredit	38 560	10 712	39 173	-
Skulder till koncernföretag	-	-	3 383	1 591
Övriga kortfristiga skulder	<u>558</u>	<u>600</u>	<u>558</u>	<u>600</u>
Summa	52 607	23 422	53 114	2 191
Summa räntebärande skulder	112 941	40 968	108 114	14 641

Noter

NOT 22 TRANSAKTIONER MED NÄRSTÅENDE

	<u>2016</u>	<u>2015</u>
<i>Koncernen och moderbolag</i>		
<i>Lån från närstående</i>		
Lån från Stile Capital-gruppen AB		648
Lån från LMK Forward AB	17 500	
Utgående balans	17 500	648

LMK Forward AB har ställt en kreditram till bolagets föfogande, som uppgår till 38 MSEK per 31 december. Utnyttjat belopp av kreditramen uppgår till 17,5 MSEK. Utöver detta garanterar LMK, per 31 december 2016, lån till bolaget på 30 MSEK.

VD Erik Hantoft har i januari 2017 köpt 200 000 aktier och 1 000 000 köpoptioner av Nocroc Ventures AB.

Upplysningar om ersättningar till VD, styrelse och ledande befattningshavare, se not 6.

NOT 23 STÄLLDA SÄKERHETER

	Koncernen		Moderbolaget	
	<u>2016-12-31</u>	<u>2015-12-31</u>	<u>2016-12-31</u>	<u>2015-12-31</u>
För egna avsättningar och skulder				
Företagsinteckningar	65 000	-	-	-
Avseende Skulder till kreditinstitut				
Företagsinteckning	-	34 510	-	-
Inventarier med äganderättsförbehåll	19 995	3 123	-	-
Belånade fordringar	-	16 066	-	-
Andelar i dotterbolag	55 193	-	127 750	-
Summa ställda säkerheter	140 188	53 699	127 750	0

NOT 24 CHECKRÄKNINGSKREDIT / FACTORINGKREDIT

	Koncernen		Moderbolaget	
	<u>2016-12-31</u>	<u>2015-12-31</u>	<u>2016-12-31</u>	<u>2015-12-31</u>
Beviljat belopp på avtalad kredit avseende factoring uppgår till	-	17 000	-	-
Beviljat belopp på checkräkningskredit uppgår till	50 000	13 500	50 000	-

Noter

NOT 25 UPPLUPNA KOSTNADER OCH FÖRUTBETALDA INTÄKTER

	Koncernen		Moderbolaget	
	<u>2016-12-31</u>	<u>2015-12-31</u>	<u>2016-12-31</u>	<u>2015-12-31</u>
Upplupna löner och semesterlöner	6 084	4 231	880	250
Upplupna sociala avgifter	3 280	2 232	346	147
Upplupna räntekostnader	878	197	287	136
Övriga poster	6 024	2 358	948	505
Summa	16 266	9 018	2 461	1 038

NOT 26 JUSTERING FÖR POSTER SOM INTE INGÅR I KASSAFLÖDET, M.M.

	Koncernen		Moderbolaget	
	<u>2016</u>	<u>2015</u>	<u>2016</u>	<u>2015</u>
Avskrivningar	10 334	5 055	-	76
Realisationsresultat vid avyttring av koncernbolag	-	-275	-	-
Förändring övriga avsättningar	15 644	-	-	-
Nedskrivning av materiella anläggningstillgångar	3 024	-	345	-
Realisationsvinst vid försäljning av materiella anläggningstillgångar	-202	-	114	-
Summa	28 800	4 780	459	76

NOT 27 INKÖP OCH FÖRSÄLJNING MELLAN KONCERNFÖRETAG

	<u>2016</u>	<u>2015</u>
Försäljning	13 519	7 683
Inköp	-	-

NOT 28 BOKSLUTSDISPOSITIONER

	<u>2016</u>	<u>2015</u>
Förändring av periodiseringsfond	-	188
Erhållna koncernbidrag	229	707
Summa	229	895

Noter

NOT 29 ANDELAR I KONCERNFÖRETAG

Koncernen	Org nr	Säte	Kapitalandel (%)
Hillen LTC AB	556768-6984	Jönköping	100
Maritech - Marine Technologies Trading AB	556236-1385	Kristianstad	100
Lahega kemi AB	556067-5505	Helsingborg	100
Liv Healthcare AB	556987-1881	Helsingborg	100
Strovels AB	556303-0526	Alingsås	100
Trutest AB	556581-8043	Alingsås	100
HIAB - Helsingborgs Industritekniska Svenska AB	556483-6111	Alingsås	100
Snowclean AB	556217-0737	Alingsås	100
Tellus AB	556523-7376	Alingsås	100
Duoex Chemical AB	556682-1269	Sävsjö	100

Moderbolaget	Kapitalandel %	Rösträttsandel %	Antal aktier	Bokfört värde 16-12-31
Hillen LTC AB	100	100	268 900	19 500 000
Lahega Kemi AB	<u>100</u>	<u>100</u>	<u>100 000</u>	<u>127 749 716</u>
Summa				147 249 716

NOT 30 HÄNDELSER EFTER BALANSDAGEN

NC Lahega aviserade ny varumärkesstrategi med fokus på Lahega (fordon), Strovels (industri) och Liv (hygien) för att öka effektiviteten och tydligheten i kunderbudandet.

Namnbyte har skett på det rörelsedrivande bolaget, från Lahega Kemi AB till Clemondo AB. Förslag till årsstämman är att även namnändra moderbolaget till Clemondo Group AB.

NOT 31 FÖRSLAG TILL DISPOSITION AV RESULTATET

	2016	2015
Till årsstämmans förfogande står följande vinstmedel:		
Balanserade vinstmedel	82 547	16 339
Årets vinst	<u>-4 739</u>	<u>-2 514</u>
	77 808	13 825
Styrelsen föreslår att vinstmedlen disponeras så att i ny räkning överförs	<u>77 808</u>	<u>13 825</u>
	77 808	13 825

Resultat- och balansräkningarna kommer att föreläggas årsstämman 2017-05-12 för fastställelse.

Helsingborg 2017-04-21

Torbjörn Lindgren
Styrelseordförande

Sten Norinder

Cecilia Lager

Michael Engström

Erik Hantoft
Verkställande direktör

Marina Härd

Vår revisionsberättelse har lämnats 2017-04-21
Öhrlings PricewaterhouseCoopers AB

Ola Bjärehäll
Auktoriserad revisor

Revisionsberättelse

Till bolagsstämman i NC Lahega AB (publ), org.nr 556792-0193



RAPPORT OM ÅRSREDOVISNINGEN OCH KONCERNREDOVISNINGEN

Uttalanden

Vi har utfört en revision av årsredovisningen och koncernredovisningen för NC Lahega AB (publ) för år 2016. Enligt vår uppfattning har årsredovisningen och koncernredovisningen upprättats i enlighet med årsredovisningslagen och ger en i alla väsentliga avseenden rättvisande bild av moderbolagets och koncernens finansiella ställning per den 31 december 2016 och av dessas finansiella resultat och kassaflöde för året enligt årsredovisningslagen. Förvaltningsberättelsen är förenlig med årsredovisningens och koncernredovisningens övriga delar.

Vi tillstyrker därför att bolagsstämman fastställer resultaträkningen och balansräkningen för moderbolaget och koncernen.

Grund för uttalanden

Vi har utfört revisionen enligt International Standards on Auditing (ISA) och god revisionssed i Sverige. Vårt ansvar enligt dessa standarder beskrivs närmare i avsnittet Revisorns ansvar. Vi är oberoende i förhållande till moderbolaget och koncernen enligt god revisorssed i Sverige och har i övrigt fullgjort vårt yrkesetiska ansvar enligt dessa krav.

Vi anser att de revisionsbevis vi har inhämtat är tillräckliga och ändamålsenliga som grund för våra uttalanden.

Annan information än årsredovisningen och koncernredovisningen

Detta dokument innehåller även annan information än årsredovisningen och koncernredovisningen och återfinns på sidorna 1-23. Det är styrelsen och verkställande direktören som har ansvaret för denna andra information.

Vårt uttalande avseende årsredovisningen och koncernredovisningen omfattar inte denna information och vi gör inget uttalande med bestyrkande avseende denna andra information.

I samband med vår revision av årsredovisningen och koncernredovisningen är det vårt ansvar att läsa den information som identifieras ovan och överväga om informationen i väsentlig utsträckning är oförenlig med årsredovisningen och koncernredovisningen. Vid denna

genomgång beaktar vi även den kunskap vi i övrigt inhämtat under revisionen samt bedömer om informationen i övrigt verkar innehålla väsentliga felaktigheter.

Om vi, baserat på det arbete som har utförts avseende denna information, drar slutsatsen att den andra informationen innehåller en väsentlig felaktighet, är vi skyldiga att rapportera detta. Vi har inget att rapportera i det avseendet.

Styrelsens och verkställande direktörens ansvar

Det är styrelsen och verkställande direktören som har ansvaret för att årsredovisningen och koncernredovisningen upprättas och att de ger en rättvisande bild enligt årsredovisningslagen. Styrelsen och verkställande direktören ansvarar även för den interna kontroll som de bedömer är nödvändig för att upprätta en årsredovisning och koncernredovisning som inte innehåller några väsentliga felaktigheter, vare sig dessa beror på oegentligheter eller på fel.

Vid upprättandet av årsredovisningen och koncernredovisningen ansvarar styrelsen och verkställande direktören för bedömningen av bolagets och koncernens förmåga att fortsätta verksamheten. De upplyser, när så är tillämpligt, om förhållanden som kan påverka förmågan att fortsätta verksamheten och att använda antagandet om fortsatt drift. Antagandet om fortsatt drift tillämpas dock inte om styrelsen och verkställande direktören avser att likvidera bolaget, upphöra med verksamheten eller inte har något realistiskt alternativ än att göra något av detta.

Revisorns ansvar

Våra mål är att uppnå en rimlig grad av säkerhet om huruvida årsredovisningen och koncernredovisningen som helhet inte innehåller några väsentliga felaktigheter, vare sig dessa beror på oegentligheter eller på fel, och att lämna en revisionsberättelse som innehåller våra uttalanden. Rimlig säkerhet är en hög grad av säkerhet, men är ingen garanti för att en revision som utförs enligt ISA och god revisionssed i Sverige alltid kommer att upptäcka en väsentlig felaktighet om en sådan finns. Felaktigheter kan uppstå på grund av oegentligheter eller fel och anses vara väsentliga om de enskilt eller tillsammans rimligen kan förväntas påverka de ekonomiska beslut som användare fattar med grund i årsredovisningen och koncernredovisningen.

En ytterligare beskrivning av vårt ansvar för revisionen av årsredovisningen och koncernredovisningen finns på Revisorsinspektionens webbplats: www.revisorsinspektionen.se/rn/showdocument/documents/rev_dok/revisors_ansvar.pdf. Denna beskrivning är en del av revisionsberättelsen.

RAPPORT OM ANDRA KRAV ENLIGT LAGAR OCH ANDRA FÖRFATTNINGAR

Uttalanden

Utöver vår revision av årsredovisningen och koncernredovisningen har vi även utfört en revision av styrelsens och verkställande direktörens förvaltning för NC Lahega AB (publ) för år 2016 samt av förslaget till dispositioner beträffande bolagets vinst eller förlust.

Vi tillstyrker att bolagsstämman disponerar vinsten enligt förslaget i förvaltningsberättelsen och beviljar styrelsens ledamöter och verkställande direktören ansvarsfrihet för räkenskapsåret.

Grund för uttalanden

Vi har utfört revisionen enligt god revisionssed i Sverige. Vårt ansvar enligt denna beskrivs närmare i avsnittet Revisorns ansvar. Vi är oberoende i förhållande till moderbolaget och koncernen enligt god revisorssed i Sverige och har i övrigt fullgjort vårt yrkesetiska ansvar enligt dessa krav.

Vi anser att de revisionsbevis vi har inhämtat är tillräckliga och ändamålsenliga som grund för våra uttalanden.

Styrelsens och verkställande direktörens ansvar

Det är styrelsen som har ansvaret för förslaget till dispositioner beträffande bolagets vinst eller förlust. Vid förslag till utdelning innefattar detta bland annat en bedömning av om utdelningen är försvarlig med hänsyn till de krav som bolagets och koncernens verksamhetsart, omfattning och risker ställer på storleken av moderbolagets och koncernens egna kapital, konsolideringsbehov, likviditet och ställning i övrigt.

Styrelsen ansvarar för bolagets organisation och förvaltningen av bolagets angelägenheter. Detta innefattar bland annat att fortlöpande bedöma bolagets

och koncernens ekonomiska situation, och att tillse att bolagets organisation är utformad så att bokföringen, medelsförvaltningen och bolagets ekonomiska angelägenheter i övrigt kontrolleras på ett betryggande sätt. Den verkställande direktören ska sköta den löpande förvaltningen enligt styrelsens riktlinjer och anvisningar och bland annat vidta de åtgärder som är nödvändiga för att bolagets bokföring ska fullgöras i överensstämmelse med lag och för att medelsförvaltningen ska skötas på ett betryggande sätt.

Revisorns ansvar

Vårt mål beträffande revisionen av förvaltningen, och därmed vårt uttalande om ansvarsfrihet, är att inhämta revisionsbevis för att med en rimlig grad av säkerhet kunna bedöma om någon styrelseledamot eller verkställande direktören i något väsentligt avseende:

- företagit någon åtgärd eller gjort sig skyldig till någon försummelse som kan föranleda ersättningskyldighet mot bolaget
- på något annat sätt handlat i strid med aktiebolagslagen, årsredovisningslagen eller bolagsordningen.

Vårt mål beträffande revisionen av förslaget till dispositioner av bolagets vinst eller förlust, och därmed vårt uttalande om detta, är att med rimlig grad av säkerhet bedöma om förslaget är förenligt med aktiebolagslagen. Rimlig säkerhet är en hög grad av säkerhet, men ingen garanti för att en revision som utförs enligt god revisionssed i Sverige alltid kommer att upptäcka åtgärder eller försummelser som kan föranleda ersättningskyldighet mot bolaget, eller att ett förslag till dispositioner av bolagets vinst eller förlust inte är förenligt med aktiebolagslagen.

En ytterligare beskrivning av vårt ansvar för revisionen av förvaltningen finns på Revisorsinspektionens webbplats: www.revisorsinspektionen.se/rn/showdocument/documents/rev_dok/revisors_ansvar.pdf. Denna beskrivning är en del av revisionsberättelsen.

Lund den 21 april 2017
Öhrlings PricewaterhouseCoopers AB

Ola Bjärehäll
Auktoriserad revisor



NC Lahega

NC Lahega AB | Makadamgatan 16 | Box 13073 | 250 13 Helsingborg | 042-25 67 00 | info@lahega.se | www.northchemical.se